



**1. ÇEYREK**

**(01.01.2025-31.03.2025)**

# **FAALİYET RAPORU**

**2025**

# İÇİNDEKİLER

<b>1-Göknur Gıda Hakkında Genel Bilgiler</b>	<b>05</b>
1.1-Özet Bilgiler	06
1.2-Sermaye ve Ortaklık Yapısı	07
1.3-Yönetim Kurulu Üyeleri ve Görev Süreleri Hakkında Bilgiler	08
1.4-Yönetim Kurulu Üyeleri Hakkında Bilgiler	09
1.5-Yönetim Kurulu Faaliyetleri	12
1.6-Komitelere İlişkin Bilgiler	12
1.7-Oy Hakları ve İmtiyazlı Paylara İlişkin Bilgiler	13
1.8-Organizasyon Yapısı	15
1.9-Yönetim Organı Üyeleri ile Üst Düzey Yöneticilere Sağlanan Mali Haklar	16
1.10-Risk Yönetimi	16
1.11-Şirket Faaliyetleri ve Faaliyetlere İlişkin Önemli Gelişmeler	18
1.12-Şirketin Faaliyet Gösterdiği Sektör ve Bu Sektör İçerisindeki Yeri Hakkında Bilgi	18
1.13-Şirketin Üretim Birimlerinin Nitelikleri, Satış Miktar ve Fiyatlarına İlişkin Genel Açıklamalar, Satış Koşulları ve Bunlarda Yıl İçinde Görülen Gelişmeler, Verimlilik Oranları ve Geçmiş Yıllara Göre Bunlardaki Önemli Değişikliklerin Nedenleri	20
1.14-Yatırımlar ve Teşvikler	22
1.15-İç Kontrol Sistemi Çalışmaları	24
1.16-Şirketin Doğrudan ve Dolaylı İştirakleri ve Bağlı Ortaklıkları Hakkında Bilgiler	24
1.17-Şirketin İktisap Ettiği Kendi Payları Hakkında Bilgi	24
1.18-Şirket Aleyhine Açılan ve Şirketin Mali Durumunu ve Faaliyetlerini Etkileyebilecek Nitelikteki Davalar ve Olası Sonuçları Hakkında Bilgiler	24
1.19-Hesap Döneminde Yapılan Özel ve Kamu Denetimine İlişkin Açıklamalar	24
1.20-Mevzuat Hükümlerine Aykırı Uygulamalar Nedeniyle Şirket ve Yönetim Organı Üyeleri Hakkında Uygulanan İdari veya Adli Yaptırımlara İlişkin Açıklamalar	25

1.21-Geçmiş Dönemlerde Belirlenen Hedeflere Ulaşıp Ulaşılamadığı, Genel Kurul Kararlarının Yerine Getirilip Getirilmediği, Hedeflere Ulaşılamamışsa Veya Kararlar Yerine Getirilmemişse Gerekçelerine İlişkin Bilgiler ve Değerlendirmeler	25
1.22-Yıl içinde Yapılan Olağanüstü Genel Kurullar Hakkında Bilgi	25
1.23-Şirketin Yıl İçerisinde Yapmış Olduğu Bağış Yardımlar ile Sosyal Sorumluluk Projelerine İlişkin Bilgiler	25
1.24-Şirketler Topluluğuna Bağlılık Durumu	<b>27</b>
<b>2-Finansal durum</b>	
2.1-Şirketin Finansman Kaynakları ve Varsa Çıkarılmış Bulunan Sermaye Piyasası Araçlarının Niteliği ve Tutarı	28
2.2-Şirketin İlgili Dönemde Yaptığı İlişkili Taraflar İşlemleri ve Ba-kiyeleri	29
2.3-Finansal Duruma ve Faaliyet Sonuçlarına İlişkin Yönetim Organının Analizi ve Değerlendirmesi, Planlanan Faaliyetlerin Gerçekleşme Derecesi, Belirlenen Stratejik Hedefler Karşısında Şirketin Durumu,	31
2.4-Geçmiş Yıllarla Karşılaştırmalı Olarak Şirketin Yıl İçindeki Satışları, Verimliliği, Gelir Oluşturma Kapasitesi, Kârlılığı ve Borç/Öz Kaynak Oranı İle Şirket Faaliyetlerinin Sonuçları Hakkında Fikir Verecek Diğer Hususlara İlişkin Bilgiler ve İleriye Dönük Beklentiler	32
2.5-Şirketin Sermayesinin Karşılıksız Kalıp Kalmadığına veya Borca Batık Olup Olmadığına İlişkin Türk Ticaret Kanunu'nun 376'ncı Maddesi Kapsamında Değerlendirme	32
<b>3-Diğer Hususlar</b>	<b>33</b>
3.1-Halka Arz	34
3.3-Yönetim Organı Üyelerinin Şirketle Kendisi veya Başkası Adına Yaptığı İşlemler ile Rekabet Yasağı Kapsamındaki Faaliyetler Hakkında Bilgiler	34
<b>4-Şirket Mali Tabloları</b>	<b>35</b>



1

## GENEL BİLGİLER

## 2-GÖKNUR GIDA HAKKINDA GENEL BİLGİLER

### 1.1-Özet Bilgiler

Göknur Gıda hakkında genel bilgiler aşağıdaki tabloda yer almaktadır.

Ticaret Unvanı	:	Göknur Gıda Maddeleri Enerji İmalat İthalat İhracat Ticaret ve Sanayi A.Ş.
Adres	:	Erler Mahallesi 2716. Cadde No: 11 Etimesgut Ankara
Telefon	:	0 312 227 81 40
Kep Adresi	:	goknur.gida@hs03kep.tr
Elektronik Posta Adresi	:	ir@goknur.com.tr
İnternet Adresi	:	www.goknur.com.tr
Kuruluş Tarihi	:	01.12.1993
Ticaret Sicil Numarası	:	Ankara 154492
Vergi Numarası	:	Ulus-404 001 2487
Mersis Numarası	:	0404001248700023
Faaliyet Konusu	:	Şirket ve bağlı ortaklıları bir bütün olarak elma, armut, havuç, ayva, nar, vişne, kiraz, üzüm, çilek, dut, böğürtlen, limon, portakal, mandalina, üzüm, incir, şeftali, kayısı, erik, siyah havuç, kırmızı havuç, şeker pancarı, kara lahana, gilaburu ve domatesin de dahil olduğu bir yelpazeden oluşan, organik ve konvansiyonel meyve ve sebzeleri işleyerek, berrak ve bulanık meyve ve sebze suyu konsantresi, püresi, püre konsantresi, meyve suyu, dondurulmuş meyve ve soğuk kurutulmuş meyve üretmektedir. Şirket'in üretmekte olduğu ürün çeşitleri, direkt sıkım su, deiyonize ürünler, doğal kabuk yağları, doğal meyve aromaları, IQF donmuş ürünler, konsantre ürünler, kurutulmuş çekirdek, püre konsantre, püre ürünler ve taze meyveden oluşmaktadır. Buna faaliyetlere ilave olarak grup biyogazdan ve güneşten elektrik üretimi, benzin istasyonu işletmesi ve emtia ticareti faaliyetinde de bulunmaktadır.
Kayıtlı Sermaye Tavanı	:	1.400.000.000.-TL
İşlem Sembolü	:	GOKNR.E
Halka Arz Tarihi	:	09.03.2023
Halka Açıklık Oranı	:	% 22,64
Üretim Kampüsleri	:	-Niğde : Kayseri Karayolu 15 km-Niğde -Afyon : Konak Mahallesi Çivril Yolu 3. Km. Dinar-Afyonkarahisar -Mersin: Karaduvar Mah. Serbest Bölge 4. Cadde No:5/1 Akdeniz-Mersin -Adana : OSB 7. Cadde No:16 Kozan-Adana

### 1.2-Sermaye ve Ortaklık Yapısı

Şirketin kayıtlı sermaye tavanı 1.400.000.000 TL olup, çıkarılmış ve ödenmiş sermayesi 350.000.000 TL'dir.

Şirketin kayıtlı sermaye tavanı 1.400.000.000 TL olup, çıkarılmış ve ödenmiş sermayesi 350.000.000 TL'dir.

Finansal raporlama tarihi itibarıyla çıkarılmış ve ödenmiş sermaye ile pay sahipliği yapısı aşağıdaki gibidir.

Adı Soyadı /Ticaret Unvanı Yetkilisi	Tutar	Oran
Turkey Juice Company	116.264.955	33,22%
Aslanali Tarım A.Ş.	47.022.150	13,43%
Tijaria Gg Gıda Yatırım A.Ş.	21.519.313	6,15%
Blue Sky Company WLL	31.706.714	9,06%
Al Yasra Investment Company	13.338.000	3,81%
Al-Babtain Power and Telecom COMPANY	20.648.897	5,90%
Halka Açık Kısım	99.499.971	28,43%
<b>Toplam Çıkarılmış ve Ödenmiş Sermaye</b>	<b>350.000.000.-TL</b>	<b>100</b>

Şirketin payları 2023 yılında halka arz edilmiş olup, halka arzdan önceki çıkarılmış ve ödenmiş sermayesi ve pay sahipliği yapısı ise aşağıdaki gibidir.

Adı Soyadı /Ticaret Unvanı Yetkilisi	Tutar	Oran
Aslanali Tarım	47.022.150.-TL	16,5
Turkey Juice Company	203.293.350.-TL	71,3
Tijaria GG Gıda Yatırım A.Ş.	21.346.500.-TL	7,5
Al Yasra Investment Company Limited	13.338.000.-TL	4,7
<b>Toplam Çıkarılmış ve Ödenmiş Sermaye</b>	<b>285.000.000.-TL</b>	<b>100</b>

### 1.3-Yönetim Kurulu Üyeleri ve Görev Süreleri Hakkında Bilgiler

Şirketin Yönetim Kurulu üyeleri ve görev süreleri aşağıdaki tabloda sunulmuştur:

Adı Soyadı /Ticaret Unvanı Yetkilisi	Görevi	Süresi
AAbdulfatah M R H Marafie	Başkan	31.08.2026
Ahmed Y AA Alsager	Başkan yardımcısı	31.08.2026
Mahmood Mohamed Ghuloom Zainal	Üye	31.08.2026
Aslanali Tarım Hayv. Gıda Sanayi Ticaret A.Ş. (Osman Aslanali)	Üye (CEO)	31.08.2026
Ahmed Abdulwahed Ahmed Abdulrahman	Üye	31.08.2026
Jamil Hallak	Bağımsız Yönetim Kurulu Üyesi	31.08.2026
Talat Aydın	Bağımsız Yönetim Kurulu Üyesi	31.08.2026
Hamit Aydoğan	Bağımsız Yönetim Kurulu Üyesi	31.08.2026

### 1.4-Yönetim Kurulu Üyeleri Hakkında Bilgiler



#### ABDULFATAH M R H MARAFIE

- 21 Nisan 1957 tarihinde Kuveyt'de doğdu. Kuveyt Üniversitesi İdari Bilimler Endüstri Yönetimi Ticaret Lisans derecesi ile mezun oldu.
- 44 yılı aşkın mesleki deneyim biriktirmiş ve çeşitli alanlarda kendini öne çıkarmıştır. The Commercial Real Estate Company'de Yönetim Kurulu Üyesi, Al Mutajara Real Estate Co.'da Yönetim Kurulu Başkanı ve Genel Müdürü, Commercial Real Estate Development Co.'da Yönetim Kurulu Başkanı ve Genel Müdürü, Mozon Investment Holdings Co.'da Yönetim Kurulu Başkanı ve Genel Müdürü, Göknur Gıda Maddeleri Enerji İmalat İthalat İhracat Ticaret ve Sanayi Anonim Şirketine Yönetim Kurulu Başkanı, Topsis Tarım Hayvancılık Gıda Sanayi ve Ticaret Anonim Şirketi'nde Yönetim Kurulu Başkanı olarak görev yapmıştır.
- Abdulfatah Marafi'nin çeşitli profesyonel geçmişi, özellikle gayrimenkul sektöründeki geniş deneyimi, çeşitli endüstrilerdeki güçlü liderliğini ve uzmanlığını göstermektedir. Farklı şirketlerdeki mevcut rolleri hem Kuveyt'te hem de uluslararası alanda iş büyümesini ve gelişimini yönlendirmedeki aktif katılımını yansıtmaktadır.



#### AHMED Y A A ALSAGER

- 11 Eylül 1962 tarihinde Kuveyt'de doğdu
- Alsager, lisans derecesini 1983 yılında Claremont McKenna College, California, ABD'den Ekonomi alanında almıştır.
- Kuveyt ve Orta Doğu Finansal Yatırım Şirketi ile bankacılık alanında 3 yıl çalıştıktan sonra perakendecilikten teknolojiye kadar birçok iş girişiminde girişimci olarak yer aldıktan sonra 1988 yılında kurulan Alyasra Food Company'nin Yönetim Kurulu Başkanı'dır.
- Alsager şu anda Türkiye'de Göknur A.Ş.'nin Yönetim Kurulu'nda görev yapmaktadır.



#### MAHMOOD MOHAMED GHULOOM ZAINAL

- 2 Mayıs 1980 tarihinde Bahreyn'de doğdu
- Mahmood Zainal, Kanada'nın Montreal kentindeki Concordia Üniversitesi'ndeki John Molson School of Business'tan Ticaret Lisans derecesine sahiptir.
- Mahmood Zainal kariyerine Bahreyn'deki American Express'te başlamış olup Orta Doğu'da yatırım bankacılığında 19 yılı aşkın deneyime sahiptir. Özellikle gayrimenkul ve özel sermayeye odaklanarak anlaşma oluşturma, değerlendirme ve modelleme, yatırım sonrası yönetim ve durum tespiti konularında uzmanlığa sahiptir. VC Bank'a katılmadan önce, beş yıl boyunca Kuveyt Finans, Bahreyn'de Yatırımlar, Perakende Bankacılık ve Müşteri Hizmetleri alanlarında çalıştı. Tüm bunlara ek olarak, Kanada Western Ontario Üniversitesi'ndeki Ivey Business School tarafından yürütülen Liderlik Yetiştirme Programı'na ve Oxford Üniversitesi'ndeki Saïd Business School'daki Özel Sermaye Programı'na katılmıştır.



### OSMAN ASLANALI

- 1 Ocak 1966 tarihinde Kayseri’de doğdu.
- Orta Doğu Teknik Üniversitesi Mühendislik Fakültesi Gıda Mühendisliği Bölümünden mezun olmuştur. Çok iyi derecede İngilizce bilmektedir. 1991-1997 yılları arasında Meysu Meyve Suyu A.Ş.’de Kalite Mühendisi, İhracat Müdürü, ve Genel Müdür olarak çalışmıştır. Sonrasında 1997 yılında Göknuur Gıda A.Ş.’de hem hissedar hem de Genel Müdür olarak göreve başladı. 1997 yılında 50.000 m<sup>2</sup>’lik arazide 3.000 m<sup>2</sup> kapalı alanda üretim yapacak olan Göknuur Gıda A.Ş. Niğde Üretim tesisinin kuruluşunu yaptı. 1999 yılında yerel çiftçilerle işbirliği yaparak organik meyve üretimine başladı. Aynı yıl yurt içi ve yurt dışı püre ve konsantre satışlarına başladı. 2001 yılında organik püre ve konsantre ürünlerin ihracatına başladı. 2002 yılında Ar-Ge Laboratuvarı’nı kurarak üretimde araştırma ve geliştirme çalışmalarını başlattı. 2003 yılında Mersin Serbest Bölge’de 500 m<sup>2</sup> kapalı alana sahip binada üretim, depolama ve lojistik çalışmalarına başladı. 2003 yılında ilk kez nar konsantresi üretim denemeleri yaptı. 2004 yılında nar konsantresini ihraç etti. 2004 yılında Niğde’deki üretim tesisine 15.000 m<sup>2</sup> kapalı alan ve 60.000 m<sup>2</sup> dış alan ekleyerek üretim kapasitesini 10 kat arttırmıştır. 2007 yılı ve sonrasında Niğde ve Adana’da meyve yetiştirmek için arazi satın almaya başladı. Adana’da 3000 dönüş arazide Nar, Niğde’de 3500 dönüş araziye Elma diktirmiştir. 2010 yılında Mersin Serbest Bölgesi’ndeki üretim tesisine 12.000 m<sup>2</sup>, Niğde’deki üretim tesisine ise 10.000 m<sup>2</sup> kapalı alanı ekledi. 2010 yılında IQF üretim tesisini kurdu. Yine aynı dönemde Amerika’da United Juice Company’yi kurdu. 2011 yılında Göknuur Gıda A.Ş.’nin daha hızlı büyümesini sağlamak için yabancı hissedarları firmaya kazandırdı. 2012 yılında Adana’da 100 dönüş arazi üzerinde 20.000 m<sup>2</sup> kapalı alana sahip 100.000 ton/yıl meyve işleme kapasiteli konsantre üretim fabrikası ve nar çekirdeği kurutma tesislerini kurdu. 2013 yılında Afyon’da 18.000 m<sup>2</sup> kapalı alanda 500.000 ton/yıl meyve işleme kapasitesi ile bölgenin en büyük ve en modern konsantre üretim tesisini kurdu. Hali hazırda Niğde, Adana, Afyon Mersin illerinde bulunan üretim tesisleri ile 85’ten fazla ülkeye ihracat yapan Göknuur Gıda A.Ş.’de hem Yönetim Kurulu üyesi hem de CEO olarak görev yapmaktadır.



### AHMED ABDULWAHED AHMED ABDULRAHMAN

- 23 Mart 1981 tarihinde Bahreyn’de doğdu.
- Lisans eğitimini Northumbria Üniversitesi İş Sistemleri ve Bilgi Teknolojisi alanında yaparak tamamlamıştır.
- Ahmed Abdulrahman, yatırım bankacılığı, birleşme ve devralmalar ve özel sermaye konularında geniş deneyime sahip bir yatırım bankacısıdır ve önde gelen finansal kurumlarda kilit pozisyonlarda 23 yılı aşkın bir kariyere sahiptir. Yönetim kurulu başkanlıkları ve çeşitli yönetim kurulu komitelerinin başkanlıkları da dahil olmak üzere 40’tan fazla şirketin yönetim kurulunda görev yapmıştır. Ayrıca, çok uluslu şirketler için operasyonel dönüşüm, iş geliştirme ve strateji yürütmeye odaklanan Bahreyn merkezli bir butik danışmanlık firmasının sahibi ve yöneticisidir.

Şu anda aşağıdaki şirketlerde görev yapmaktadır:

- Esterad Investment Company İcra Kurulu Başkanı
- Bahreyn Telekomünikasyon Şirketi BSC’de (Batelco) Bağımsız Yönetim Kurulu Üyesi ve İcra Kurulu Üyesi (Bahreyn Krallığı).
- Dhiraagu Telecommunication Company (Maldivler) Denetim Komitesi Başkanı ve Yönetim Kurulu Başkan Yardımcısı
- Saudi Venture Capital Investment Company (Suudi Arabistan Krallığı) Yönetim Kurulu Üyesi.



### JAMIL HALLAK

- 31 Aralık 1976’da Cezayir’de doğdu.
- 1999 yılında Beyrut Saint-Joseph Üniversitesi Ekonomi Bölümünden mezun olmuştur. Akabinde Sorbonne Üniversitesi Ekonomi alanında yüksek lisans yapmıştır.
- Paris ve Londra’daki üst düzey kurumlarda 20 yılı aşkın deneyime ve geniş bir özel sermaye havuzunu yönetme deneyimine sahip küresel bir sermaye piyasası uzmanıdır. Kariyerine global borçlanma araçları ve kredi portföy yöneticisi olarak başlamıştır. Deneyimi, ülkeler ve şirketler için “Yüksek Getiri ve Gelişmekte Olan Piyasalar” üzerine odaklanırken, kriz sırasında finansman çözümü üzerinde kapsamlı bir şekilde çalışmıştır. 2009 yılında MENA borç sermayesi büyümesinin başlangıcında Orta Doğu ve Afrika ticaret işlerinden sorumlu olurken, Arap Baharı, Dubai krizi, Hükümet ve Kurumsal yeniden yapılanmalar sırasında çeşitli durumları aktif olarak yönetmiştir. Paris ve Londra’da Société Générale, BNP-Paribas, Standard chartered, Deutsche Bank ve Credit Suisse gibi çeşitli bankalarda çalışmıştır.
- 2017 yılında Riyad’daki Riyad Bank’ta Yatırımlar Başkanı olarak görev yapmış olup deneyimi ağırlıklı olarak doğrudan yatırımlar ve büyük ve kompleks portföylerin yönetimi üzerinedir. Özellikle kriz sırasında borç çözümleri konusunda çeşitli hükümetler ve kamu kurumları ile çalıştı. Çeşitli uluslararası bankalarda Yüksek Getirili, Gelişmekte Olan Piyasalar Ticaret Başkanı, Portföy Yöneticisi ve Yatırımlar Başkanı olarak görev yaptı.
- Jamil Hallak, dünya çapında 20’den fazla genç profesyonelle mentorluk yapmakta, bir Suudi aile ofisinde Yatırım Komitesi üyesi ve bir şirkette İcra Olmayan Yönetim Kurulu üyesi olarak görev yapmakta ve sıklıkla ekonomi TV haber kanalına katılmaktadır.



### TALAT AYDIN

- 1961 Erzincan doğumludur. İlk, orta ve lise (Teknik Lise – Makine Bölümü) tahsilini Erzincan’da tamamlayarak Erciyes Üniversitesi’nden Makine Mühendisi olarak mezun olmuş ve Gazi Üniversitesinde de Mühendislik alanında Yüksek Lisans yapmıştır.
- Ulaştırma ve Altyapı Bakanlığında Bakan Müşavirliği, Müsteşar Yardımcılığı, Kara Ulaştırması Genel Müdürlüğü, Başbakanlık Yüksek Denetleme Kurulunda Teknik denetçi İller Bankası Genel Müdürlüğünde Yüksek Mühendis, Devlet Su İşleri Genel Müdürlüğünde Yüksek Mühendis ve özel şirketlerde şirket müdürü olarak görev almıştır. Bunun yanı sıra Türk Telekom A.Ş., Türkiye Cumhuriyeti Devlet Demiryolları (TCDD) Genel Müdürlüğü ve AVEA A.Ş.’de Yönetim Kurulu Üyesi, TCDD Genel Müdürlüğünde Genel Müdür ve Yönetim Kurulu Başkan Vekili olarak görev almıştır.
- İş Hayatı içinde birçok önemli projelerde (İçişleri Bakanlığı Merkezi Nüfus Otomasyon Sistemi (MERNİS) Projesi, Yapımı Devlet Su İşleri (DSİ) Genel Müdürlüğü tarafından gerçekleştirilen 30 adet Barajın Hidromekanik Ünitelerinin Projelendirilmesi, Türkiye Demiryolu Sektörünün Geliştirilmesi ve Yüksek Hızlı Tren İşletmeciliğinin Başlatılması, TÜVTÜRK’ün Kurulması vb. Gibi) yer almıştır.
- Tüm bunlara ek olarak Dünya Verimlilik Bilimi Konfederasyonu (WCPS), Avrupa Ulusal Verimlilik Merkezleri Birliği (EANPC) ve Türkiye Millî Üretkenlik Merkezi’nin (MPM) ortak organizasyonu ile 16. Dünya Verimlilik Kongresi ve 2010 Avrupa Verimlilik Konferansı 2-5 Kasım 2010 tarihleri arasında Antalya ilimizde gerçekleştirilmiştir. Bu konferanslar esnasında; önceden oluşturulan jüri tarafından konferans tarihinden 6 ay önce yapılabilen yüzlerce adaylık başvurusu arasında; verimlilik biliminin öngördüğü yöntem ve ölçütler esas alınarak yapılan değerlendirme sonucu, Talat Aydın, 2004–2009 yılları arasında yönettiği proje/işler’de sağladığı verimlilik nedeniyle Dünya Verimlilik Ödülü (WAPS)’ne layık görülmüş ve kendisine bu hususta bir sertifika ile madalya takdim edilmiştir.



#### HAMİT AYDOĞAN

- 1958 yılında doğmuştur.
- 1980 yılında Orta Doğu Teknik Üniversitesi Siyaset Bilimi ve Uluslararası İlişkiler Bölümü'nden mezun olmuştur.
- Yerli ve yabancı bankalarda üst düzey yönetici (Genel Müdür Yardımcısı, CEO ve Yönetim Kurulu Üyesi) olarak görev almıştır.
- Bankacılık sektöründe 42 yılı aşkın tecrübesi bulunmaktadır. Bankacılık sektöründe çalıştığı süre boyunca Kurumsal ve Ticari bankacılığın yanı sıra Proje Finansmanı, Nakit Yönetimi, Hazine Departmanı, Çok Uluslu Şirketler portföyü, Leasing ve Faktoring departmanlarını yönetti.
- Halen yurtiçinde çeşitli firmalarda yönetim kurulu üyesi olarak görev almaktadır.

#### 1.5-Yönetim Kurulu Faaliyetleri

Şirketin yönetim kurulu ilgili faaliyet döneminde toplam 5 defa toplanmış olup aylık bütçe gerçekleştirmelerini değerlendirmiş ve çeşitli konuları görüşerek karara bağlamıştır.

#### 1.6-Komitelere İlişkin Bilgiler

Şirketin Kurumsal Yönetim, Riskin Erken Saptanması ile Denetimden Sorumlu Komitelerine ilişkin bilgiler aşağıdaki gibidir.

##### Kurumsal Yönetim Komitesi

Talat Aydın	Başkan
Mahmood Zainal	Üye
Adem Ateş	Üye

##### Riskin Erken Saptanması Komitesi

Hamit Aydoğan	Başkan
Mahmood Zainal	Üye
Talat Aydın	Üye

##### Denetimden Sorumlu Komitesi

Jamil Hallak	Başkan
Hamit Aydoğan	Üye
Talat Aydın	Üye

#### 1.7-Oy Hakları ve İmtiyazlı Paylara İlişkin Bilgiler

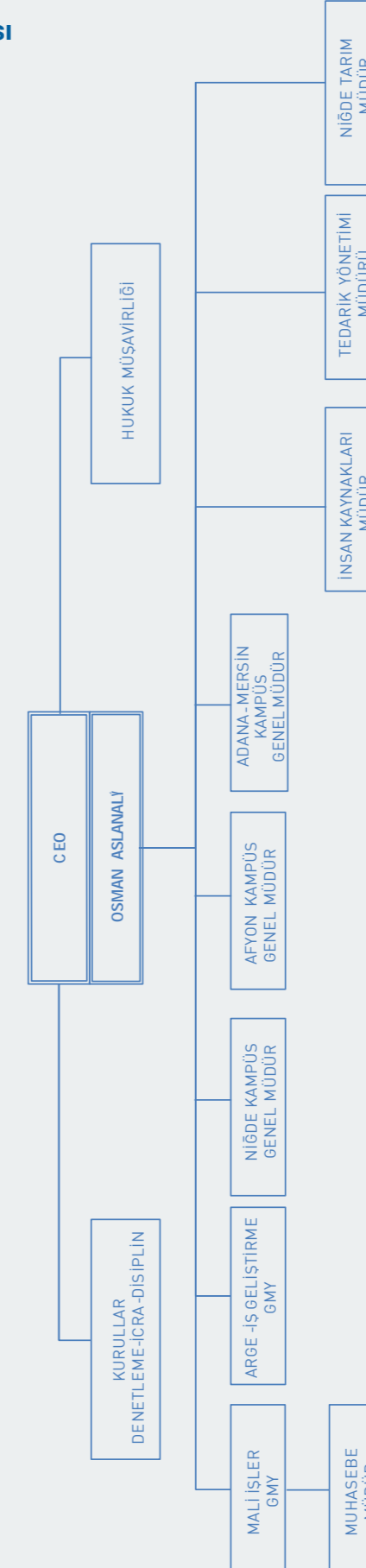
Şirketin sermayesi A, B ve C grubu olmak üzere üç farklı gruba bölünmüştür. (A) ve (C) Grubu payların, yönetim kurulu üye sayısının yarısını aşmayacak şekilde aday gösterme imtiyazı ile genel kurulda oy imtiyazı bulunmaktadır. Her bir A ve C Grubu pay, sahibine 5 (beş) oy hakkı verir. Her bir B Grubu pay, sahibine 1 (bir) oy hakkı verir. (A) ve (C) Grubu pay sahiplerinin, yönetim kurulu üye sayısının yarısını aşmayacak şekilde aday gösterme imtiyazı bulunmaktadır. (B) Grubu payların herhangi bir imtiyazı bulunmamaktadır.

Ticaret Unvanı	Grup	Sermaye Tutarı	Oran	Oy Hakkı Miktar	Oran
Turkey Juice Company	B	116.264.955	33%	116.264.955,00	21,84%
Aslanali Tarım A.Ş.	C	22.800.000	7%	114.000.000,00	21,41%
	B	24.222.150	7%	24.222.150,00	4,55%
Tijaria Gg Gıda Yatırım A.Ş.	A	14.032.210	4%	70.161.050,00	13,18%
	B	7.487.103	2%	7.487.103,00	1,41%
Blue Sky Company WLL	B	31.706.714	9%	31.706.714,00	5,96%
Al Yasra Investment Company	A	8.767.790	3%	43.838.950,00	8,23%
	B	4.570.210	1%	4.570.210,00	0,86%
Al-Babtain Power and Telecom Company	B	20648897	6%	20.648.897,00	3,88%
Halka Açık Kısım	B	99.499.971	28%	99.499.971,00	18,69%
		<b>350.000.000</b>	<b>100%</b>	<b>532.400.000</b>	<b>100%</b>

Enflasyon muhasebesi uygulaması neticesinde şirketin özkaynakları değerlenmiş olup, sermaye düzeltme farkı oluşturulmuştur. Bu yeni duruma göre şirketin sermaye hesabı aşağıda yer almaktadır. Şirketin toplam özkaynakları 8,1 Milyar TL olarak gerçekleşmiş olup aktif toplamının %63'üne ulaşmıştır.

	31.03.2025	31.12.2024
Ödenmiş Sermaye	350.000.000	350.000.000
Sermaye Düzeltmesi Olumlu Farkları	2.063.351.157	2.063.351.157
Paylara İlişkin Primler	1.455.658.148	1.455.658.148
Kapsamlı Gelir / Gider	-21.604.699	-22.089.133
Kardan ayrılan Kısıtlanmış Yedekler	357.114.174	357.114.174
Geçmiş Yıl Karları/zararları	3.719.309.998	2.412.831.464
Dönem Karı / Zararı	245.701.595	1.306.478.534
Kontrol Gücü Olmayan Paylar	2.502.389	2.636.128
<b>Toplam Özkaynaklar</b>	<b>7.201.327.677</b>	<b>6.107.264.667</b>

## 1.8-Organizasyon Yapısı



## 1.9-Yönetim Organı Üyeleri ile Üst Düzey Yöneticilere Sağlanan Mali Haklar

Şirketimizde görev alan üst düzey yöneticilere 2025 yılının ilk 3 Ayında maaş ve huzur hakkı ve benzeri ödemelerin toplam tutarı 5.831.752,76.-TL'dir.

### 1.10-Risk Yönetimi

Şirketimiz tarafından oluşturulan riskin erken saptanması komitesinin başlıca görev ve sorumlulukları aşağıdaki gibidir:

- Yönetimsel risk ve zafiyet oluşturabilecek alanları tanımlamak, analiz etmek, ölçmek, izlemek ve raporlamak ve bunların tespit edilmesi ve eksikliklerin giderilmesi konusundaki planlar hakkında yönetimi uyarmak ve ilgili tarafların görüşlerini almak.
  - Şirketin varlığını, gelişmesini ve devamını tehlikeye düşürebilecek stratejik, finansal, hukuki ve sair her türlü riskin erken teşhisi, tespit edilen risklerle ilgili gerekli önlemlerin uygulanması ve riskin yönetilmesi amacıyla çalışmalar yapmak.
  - Bu risklerin Şirket'in kurumsal risk alma profiline uygun olarak yönetilmesi, raporlanması, tespit edilen risklerle ilgili gerekli önlemlerin uygulanması, karar mekanizmalarında dikkate alınması ve bu doğrultuda etkin iç kontrol sistemlerinin oluşturulması hususlarında Şirket Yönetim Kurulu'na tavsiye ve önerilerde bulunmak.
  - Risk yönetim sistemlerini en az yılda bir kez gözden geçirmek. Yönetim ile ilgili ortaklığa ulaşan önemli şikâyetleri incelemek; sonuca bağlanmasını sağlamak ve çalışanların bu konulardaki bildirimlerinin gizlilik ilkesi çerçevesinde yönetime iletilmesini temin etmek.
  - Şirket hedeflerine ulaşmayı etkileyebilecek risk unsurlarının etki ve olasılığa göre tanımlanması, değerlendirilmesi, izlenmesi ve yönetilmesi amacıyla etkin iç kontrol sistemleri oluşturmak.
  - Risk yönetimi ve iç kontrol sistemlerinin Şirket kurumsal yapısına entegre edilmesini ve etkinliğini takip etmek.
  - Şirketin risk yönetimi ve iç kontrol sistemlerince risk unsurlarının uygun kontroller gözetilerek ölçülmesi, raporlanması ve karar mekanizmalarında kullanılması konularında çalışmalar yürütmek
- Söz konusu komite ilgili prosedürümüzde belirtildiği üzere iki aylık dönemlerde toplanarak yukarıdaki konuları değerlendirmiştir.

Global ölçekte iktisadi faaliyetlerde bulunan Şirketimizin çıkarlarını korumak ve paydaşlarımıza uzun vadeli değer üretmek için etkin risk yönetimi esastır. Riskleri proaktif bir şekilde tanımlayarak, değerlendirerek ve azaltarak, hızla değişen iş ortamında dayanıklılığı artırmaya, fırsatları yakalamaya ve rekabet avantajımızı korumaya çalışıyoruz. Risk değerlendirme çerçevemiz, finansal sonuçlar, operasyonel aksaklıklar, itibar kaybı ve uyumluluk gereklilikleri gibi çeşitli faktörleri dikkate alır. Her bir risk değerlendirerek riskin azaltılması amacıyla gerekli çabayı göstermekteyiz.

Şirketimizin karşılaştığı başlıca riskler ve yönetim uygulamaları aşağıda değerlendirilmiştir:

#### Kur Riski

Şirketimiz önemli miktarda ihracat yapmakta ve değişik döviz kurları üzerinden gelir akımları oluşmaktadır. Buradaki olumsuz dalgalanmalar finansal performansımızı olumsuz etkileyebilir.

Şirketimiz tek bir para biriminin ağırlığını azaltmak için farklı para birimlerinde ve farklı coğrafyalara işlemleri artırmaya çalışmaktadır. Bunun yanında döviz hareketlerini tahmin etmek ve stratejileri buna göre ayarlamak için makroekonomik göstergeleri ve jeopolitik gelişmeleri izlemekte ve uyumlu borçlanma politikaları geliştirmeye çalışmaktadır.

#### Faiz Oranı Riski

Şirketimiz faaliyetlerini yürütürken önemli miktarda finansla borç kullanmaktadır. Ülkemizde ve dünyada fazi oranları çok hızlı değişebilmekte ve bu borçlanma maliyetini, yatırım getirilerini ve finansal araçların değerlemesini etkilemektedir.

Şirketimiz piyasadaki gelişmeleri izleyerek faiz oranı dalgalanmalarına maruz kalmayı azaltmak için sabit ve değişken faizli Türk lirası ve yabancı para borçların dengeli bir karışımını kurmaya özen göstermektedir. İhracatçılara sağlanan özel borçlanma imkanlarından faydalanmayı değerlendirmektedir. Bu şekilde borçlanma maliyetlerini azaltmak ve serbest nakit getirisini artırmak, maliyet ve riski optimize etmek için faiz oranı eğilimlerini sürekli olarak izlemekte ve finansman stratejilerini buna göre ayarlamaktadır.

#### Kredi Riski

Şirketimiz çok değişik ülkelerde mukim müşterilerine vadeli satış yapmakta ve önemli miktarda ticari alacağı oluşmaktadır. Karşı tarafların temerrüdü veya kredi kalitesindeki bozulma, ticari alacaklarımızın değerini azaltarak Şirketimizin finansal kayba uğramasına neden olabilir.

Şirketimiz finansal işlemlere girmeden önce karşı taraflar üzerinde kapsamlı kredi değerlendirmeleri ve durum tespiti yapmakta ve kredi limitleri belirlemektedir. Bu limitler periyodik olarak değerlendirilmektedir. Ödemelerdeki gecikmeler izlenerek tahsilatların zamanında yapılması için politikalar uygulanmaktadır.

#### Operasyonel Risk

Sistem kesintileri, çalışanların hataları gibi operasyonel arızalar, iş operasyonlarını kesintiye uğratabilir ve mali kayıplara veya itibar kaybına neden olabilir.

Şirketimiz tüm iş fonksiyonlarında operasyonel riskleri azaltmak için iç kontroller ve prosedürler belirlemekte ve uygulamaya geçirmektedir. Kullanılan teknolojik altyapıyı geliştirmek ve siber tehditlere ve veri ihlallerine karşı korunmak için teknolojiye ve siber güvenlik önlemlerine yatırım yapmaktadır.

#### Mevzuata Uyum Riski

Şirketimiz global ölçekte faaliyet göstermekte, birçok ülkeden alım yapmakta ve çok sayıda ülkeye ihracat yapmaktadır. Bu faaliyetler neticesinde çok sayıda ülkenin mevzuatı çerçevesinde işlem yapmaktadır. Yasalara, yönetmeliklere veya endüstri standartlarına uyulmaması, yasal yaptırımlara, para cezalarına veya itibarın zedelenmesine neden olabilir.

Şirketimiz gerek kurulan iç kontrol ve hukuk departmanları gerekse de iş birimleri vasıtasıyla düzenlemelerdeki gelişmeleri takip etmekte ve ilgili yasa ve yönetmeliklere uyulmasını için gerekli uygulamaları yürütmektedir. Uyum konusu ile ilgili denetimler ve personel eğitimleri yürütülmektedir.

Önleyici tedbirler, riskten korunma stratejileri ve sürekli izlemenin bir kombinasyonu yoluyla bu bireysel riskleri aktif olarak yöneterek, olası olumsuz etkileri azaltmayı ve paydaşlarımızın çıkarlarını korumayı amaçlıyoruz.

### 1.11-Şirket Faaliyetleri ve Faaliyetlere İlişkin Önemli Gelişmeler

Şirketimizin meyve paketleme hatlarıyla ilgili tevsi yatırımları ile plastik kasa enjeksiyon tesisi komple yeni yatırımı kapsamında teşvik belgesi almıştır. Alınan teşvik belgesine ilişkin detaylar aşağıdaki gibidir.

Yatırım Yeri	Cinsi	İlave Kapasite	Yatırım	Yatırım Tutarı (TL)	Destek Unsurları
Adana Kozan	Tevsi	2.000 ton	Nar Boylama Makinesi	2.100.000	KDV İstisnası
Niğde Aktaş	Tevsi	7.800 ton	Taze meyve ve sebze yıkama boylama paketleme	22.274.550	Gümrük Vergisi Muafiyeti KDV İstisnası
Niğde Aktaş	Komple Yeni Yatırım	1.000.000 adet	Plastik kasa enjeksiyon hattı	18.276.354	Gümrük Vergisi Muafiyeti KDV İstisnası

Yatırımların Şirketimizin mevcut kampüslerinin bünyesinde gerçekleştirilmektedir.

Şirketimizin en büyük ihracat pazarlarından biri olan ABD'de yeni gümrük vergisi düzenlemeleri yürürlüğe girmiştir. Vergilerin ülkeler bazında oranı sıklıkla değişmektedir. Rapor tarihi itibarıyla kamuya açıklanan bilgilerden şirketimizin ABD'ye sattığı ürünlerde ülkemizin en düşük gümrük vergisine tabi olan ülkeler arasında yer aldığı anlaşılmaktadır. Aynı pazara mal satan bazı ülkelerden daha düşük gümrük vergisine tabi olmamız nedeniyle ABD'ye satışlarımızın olumsuz etkilenme ihtimalini düşük olarak değerlendirmekteyiz.

### 1-12-Şirketin Faaliyet Gösterdiği Sektör ve Bu Sektör İçerisindeki Yeri Hakkında Bilgi

1993 yılında kurulan Göknuş Gıdanın ana faaliyet alanı meyve ve sebze suyu ve konsantresi üretimidir. Şirket'in faaliyet konusu meyve ve sebzelerin bahçelerde üretilmesi, tesislerinde meyve ve sebze suyu ve konsantresi haline getirilmesi ve çeşitli formlarda işlenmesi, depolanması, bu ürünleri kullanarak nihai tüketici ürünlerinin üretilmesi veya meyve ve sebze suyuna yönelik tüketici ürünleri üreten firmalara hammadde olarak konsantre sağlanarak yurt içinde ve yurt dışında satılmasıdır. Faaliyetlerin büyük bölümünü oluşturan sayılan kalemler yanında Göknuş Gıda meyve ve sebzeden katma değerli ürünler üretilmesi, hububat ve yem hammaddeleri ticareti, güneş panellerinden elektrik üretilmesi gibi faaliyetleri de yürütmektedir. Bunun yanında Göknuş Gıda, bağlı ortaklıkları vasıtasıyla biyogazlardan elektrik üretimi faaliyetlerini yürütmektedir.

Şirket faaliyetlerini halihazırda 10 adet üretim tesisi (Niğde'de 4, Adana'da 3, Afyon'da 2 ve Mersin'de 1 tesis olmak üzere), 1 adet AR-GE merkezi, 3 adet yurt dışı lojistik merkezi, 1 adet yurt içi irtibat ofisi ve 1 adet merkez yönetim binasında sürdürmekte olup ürünlerini 85 ülkeye ihraç etmektedir. Şirket, meyve ve sebze değer zincirinin birçok noktasında faaliyet yürütmekte olup; sahip olduğu arazilerde kurduğu bahçelerde fidan ve meyve üretmekte ve ziraat yapmaktadır. Şirket, çeşitli illerde sahip olduğu yaklaşık 10.000 dekar büyüklüğündeki alan üzerinde elma, nar, armut, kayısı ve şeftali yetiştirmekte ve ayrıca bu bölgelerde çilek ve siyah havuç gibi ürünlerin yetiştirme denemelerini yapmaktadır.

Şirket'in üretimde kullandığı hammaddeler, Şirket'in sahip olduğu tarım arazilerinden ve yerel çiftçilerden tedarik edilmektedir. Şirket aynı zamanda yurt dışında yerleşik üreticilerden konsantre ürünleri tedarik ederek birleşik konsantre ürün üretimi de yapmaktadır. Şirket'in faaliyetleri arasında taze meyve depolama ve satışı, konsantre dış ticareti ve bileşik konsantre üretimi de yer almaktadır.

Niğde, Afyon ve Adana'da meyve işleme tesisleri bulunan Şirket, günlük toplam 7.200 ton meyve işleme kapasitesine sahiptir. Mersin tesislerinde ise birleşik konsantre işleme kapasitesi günlük 240 ton olup, Mersin tesislerinde Niğde, Adana, Afyonkarahisar tesislerinde üretilen ürünler ve yurt dışından yerleşik üreticilerden tedarik edilen ürünler, global müşterilerin farklı özelliklerdeki ürün taleplerine göre yeniden işlenerek (karışım, dolum, paketleme) yurt dışına satış yapılmaktadır.

Şirket ürünlerinin önemli bir bölümünü ihraç etmektedir. Şirket ilgili dönemde toplam satışlarının %80 ünü (önceki dönem %73) yurtdışına gerçekleştirmiştir.

	1 Ocak – 31 Mart 2025	1 Ocak – 31 Mart 2024
Yurt dışı satışlar	2.521.412.874	2.612.197.205
Yurt içi satışlar	620.467.847	953.457.889
Diğer satışlar		1.010.888
<b>Toplam Satışlar</b>	<b>3.141.880.721</b>	<b>3.566.665.982</b>
Satışlardan iadeler (-)	(851.290)	(1.027.959)
Satışlardan indirimler (-)	(47.625.685)	(10.149.343)
<b>Net satışlar</b>	<b>3.093.403.746</b>	<b>3.555.488.680</b>
<b>Satışların maliyeti (-)</b>	<b>(1.951.573.906)</b>	<b>(2.594.971.964)</b>
<b>Brüt Kar</b>	<b>1.141.829.840</b>	<b>960.516.716</b>

### 1.13-Şirketin Üretim Birimlerinin Nitelikleri, Satış Miktar ve Fiyatlarına İlişkin Genel Açıklamalar, Satış Koşulları Ve Bunlarda Yıl İçinde Görülen Gelişmeler, Verimlilik Oranları Ve Geçmiş Yıllara Göre Bunlardaki Önemli Değişikliklerin Nedenleri

Şirketin ve bağlı ortaklıklarının Adana, Mersin, Niğde ve Afyon illerimizde 4 kampüste 10 tesisi bulunmaktadır. Bunun yanında kampüslerin bulunduğu bölgelere yakın yerlerde 10.000 dekar bahçesi mevcuttur.

Mersin üretim tesisi, Mersin Uluslararası Limanı ile doğrudan bağlantıya sahip denizyolu taşımacılığı, lojistik ve serbest bölge açısından büyük bir öneme sahip olan Mersin Serbest Bölgesi içerisinde ve 18.000 m<sup>2</sup> kapalı alana sahiptir. Tesiste toplam depolama kapasitesi 42.000 tondur. Bu tesis; normal, soğuk, donmuş depolar ve üretim tesisleriyle, 83 kişilik uzman ve deneyimli kadrosuyla diğer üretim birimlerine lojistik, depolama, üretim ve gümrükleme hizmetlerinin yanında, bünyesinde bulundurduğu uluslararası standartlara sahip laboratuvarı ile şirketin bütününe kalite kontrol hizmeti vermektedir. Grup'un Mersin tesislerinde Niğde, Adana, Afyonkarahisar tesislerinde üretilen ürünlerle, yurtdışından tedarik edilen ürünler müşterilerin taleplerine göre işlenerek yurtdışına satış yapılmaktadır. Tesisin serbest bölge içerisinde yer alması nedeniyle yurtdışından tedarik edilen ürünler Gümrük Vergisi ve KDV'den muafır.

Niğde üretim tesisi, Şirketin üretim faaliyetlerine ilk başladığı tesistir. Niğde Türkiye'nin elma, üzüm ve kayısı gibi birçok meyve ve sebze yetiştiriciliğinde önemli payı olan illeri arasında yer almaktadır. Tesis ilk defa 1998 yılında küçük bir kapasite ile faaliyete geçirilmiş, ilerleyen yıllarda kapasite ilaveleri ve modernizasyon yatırımlarıyla bugünkü haline getirilmiştir. Tesis, Kayseri Karayolu üzerinde bulunmakta, Kayseri Havalimanı'na 100 km, Türkiye'nin en büyük limanlarından biri olan Mersin Limanı'na ise 180 km mesafededir. 131.700 m<sup>2</sup>'lik arazi üzerinde 30.000 m<sup>2</sup> kapalı alana sahip olan tesiste berrak, püre ve kırmızı ürünler olmak üzere aynı anda 3 farklı meyve veya sebze işlenebilmektedir. Tesisteki meyve atıkları Şirketin %100 bağlı ortaklığı konumundaki Mey Biyogaz tarafından değerlendirilerek elektrik ve organik gübre üretilmektedir. Niğde kampüsü içerisinde yer alan başka bir tesis grubu da nihai tüketici ürünleri üreten meyve suyu dolum, meyveli ürünler üretim ve paketleme tesisleridir. Bu kampüste sofralık meyve operasyonun yürütüldüğü depolama ve paketleme tesisleri de bulunmaktadır.

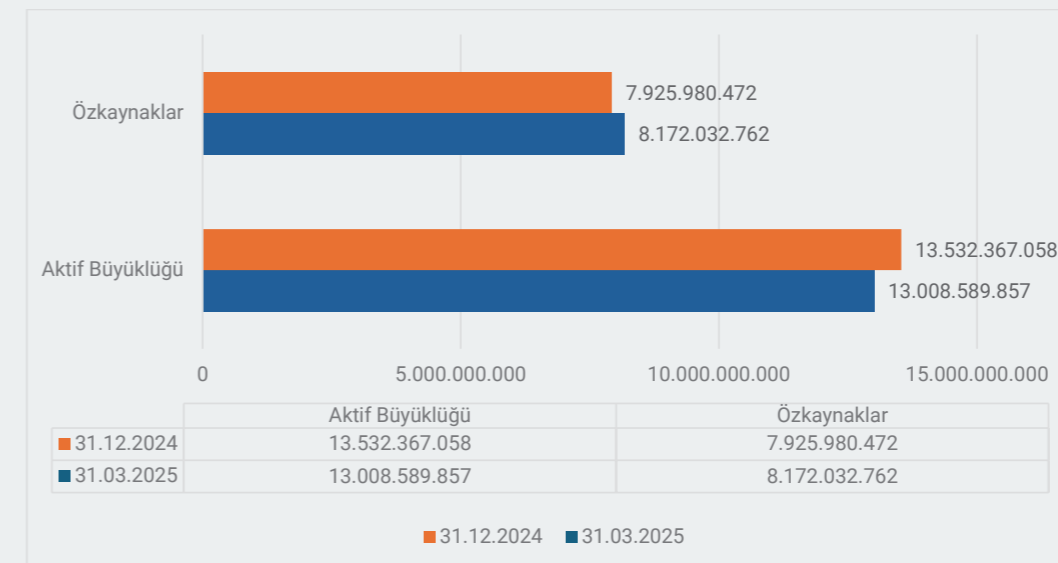
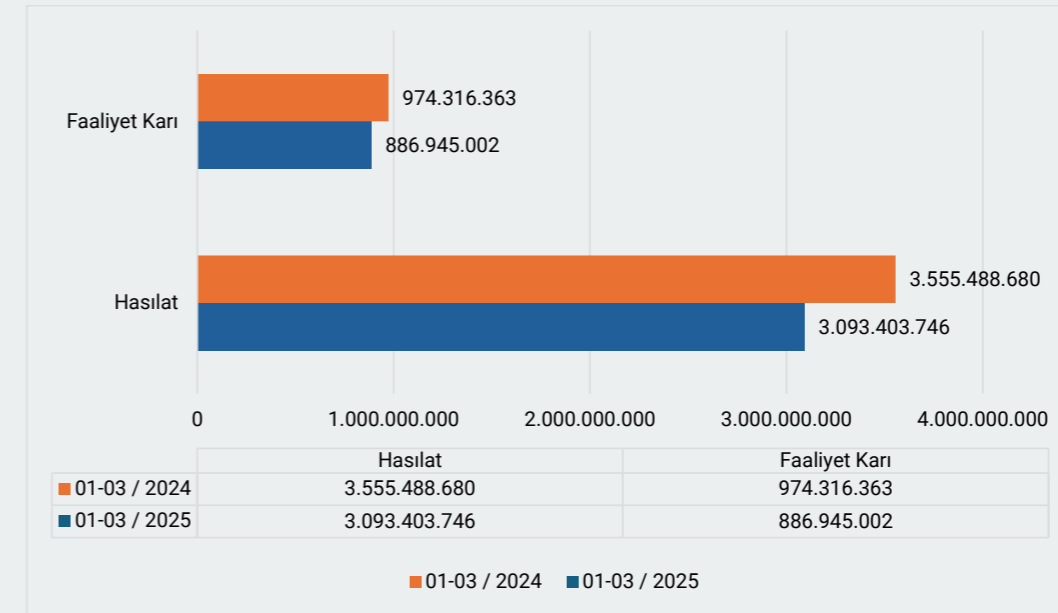
Afyon üretim tesisi, Çivril yolu üzerinde 93.500 m<sup>2</sup> alan üzerinde 17.000 m<sup>2</sup> kapalı alan içerisinde bulunan; berrak ürünler, püre, kırmızı ürünler ve narenciye olmak üzere 4 ayrı üretim hattına sahiptir. Tesisin yüksek depolama özelliği sayesinde yaklaşık 10.000-ton nihai ürün depolanabilmektedir. Tesisin bulunduğu Dinar, Türkiye'nin önemli elma yetiştirilen illerinden olan Isparta, Eğridir, Antalya üçgeninde olup vişne üretimi açısından önemli bir il olan Afyon il sınırları içerisinde yer almaktadır. Diğer bütün meyve ve sebzeler, 300 km<sup>2</sup>'lik bir alan içerisinde temin edilebilmektedir. Tesisteki meyve atıkları Şirketin % 100 bağlı ortaklığı olan Dinar Biyogaz tarafından değerlendirilerek elektrik ve organik gübre üretilmektedir.

Adana üretim tesisi, Kozan Organize Sanayi Bölgesinde 108.500 m<sup>2</sup>'lik alan üzerinde 17.000 m<sup>2</sup>'lik kapalı alana sahiptir. Tesisin bulunduğu bölge nar ve narenciye yetiştiriciliği açısından Türkiye'nin önemli bölgelerinden biridir. Tesis bünyesinde konsantre üretim bölümünün yanı sıra, soğuk ve donmuş depolar da bulunmaktadır. Üretim bölümü; kırmızı meyveler, narenciye, çekirdek kurutma ve IQF (Donmuş Gıda) üretim hatlarından oluşmaktadır. Meyveler, çeşitlerine göre çok farklı şekillerde işlenmektedir ve farklı işleme ekipmanı kullanılmasını gerektirmektedir. Örneğin, sert çekirdekli ürünlerde çekirdeklerin ayrılması, nar gibi sert kabuklu ürünlerde kabuğun ve çekirdeklerin ayrılması, narenciye grubu meyvelerde kabuğun karışmasını önleyerek meyvenin suyunun alınması gerekmektedir. Grup, portföyde belirtilen çok çeşitli meyveleri işleyecek teknolojiye ve ekipmana sahiptir. Adana Tesisinde ayrıca sofralık meyve paketleme, depolama ve satış faaliyetleri sürdürülmektedir.

Şirketin bağlı ortaklıkları ve temel faaliyet konuları aşağıda verilmiştir:

Bağlı Ortaklıklar	31.03.2025	31.12.2024	Faaliyet Konusu
Rheifruucht B.V.	100%	100%	Depo (Hollanda)
United Juice S.P.C	100%	100%	Depo (Bahreyn Krallığı)
Pegoo Juice Food Technology Co., Ltd	100%	100%	Meyve Suyu Üretimi ve İhracatı (Çin)
Mey Biyogaz			
Enerji Üretimi Sanayi ve Ticaret A.Ş.	100%	100%	Enerji üretimi
Dinar Biyogaz			
Enerji Üretimi Sanayi ve Ticaret A.Ş.	100%	100%	Enerji üretimi
Logimat Yazılım ve Bilişim Teknolojileri Ltd Şti	70%	70%	Yazılım-Bilişim teknolojileri
United Juice Corp.	100%	--	Depo (USA)
Jiangsu Göknuur Food Technology Co. Ltd.	75%	--	Depo (Çin)
Göknuur Trading LLC	100%	--	Depo (BAE)
Göknuur SARL AU	100%	--	Depo (Fas)

Şirketin temel bilanço ve gelir tablosu parametreleri aşağıdaki grafikte özetlenmiştir



**Şirketin satış hasılatı ve faaliyet karı bir önceki yılın altında kalmışken özkaynakları bir önceki yıldan daha fazla gerçekleşmiştir.**

## 1.14-Yatırımlar ve Teşvikler

Şirket, Adana, Afyon ve Niğde tesislerindeki yatırımları nedeni ile bölgesel teşvikten yararlanmaktadır. Afyon üretim tesisi için 17 Aralık 2016 tarihinde T.C. Ekonomi Bakanlığı'ndan ilgili proje kapsamında E103626 numaralı yatırım teşvik belgesi alınmıştır. Yatırım teşviğine ilişkin 21 Temmuz 2017 tarihinde yatırımı tamamlama ekspertizi yapılmıştır.

Söz konusu teşvik belgesi ile Şirket'in Kurumlar vergisi hesaplamasında kullanılacak olan yatırıma katkı oranı ve vergi indirimi sırasıyla %35 ve %80 olarak belirlenmiştir. Şirket, her yıl vergiye esas ticari kar üzerinden hesaplanan kurumlar vergisi tutarının (kurumlar vergisi oranı: %22) %80'ine karşılık gelen tutarı yatırım teşviği olarak kullanabilecektir.

Adana üretim tesisi için 17 Aralık 2016 tarihinde T.C. Ekonomi Bakanlığı'ndan ilgili proje kapsamında D103735 numaralı yatırım teşvik belgesi alınmıştır. Yatırım teşviğine ilişkin 30 Haziran 2017 tarihinde yatırımı tamamlama ekspertizi yapılmıştır.

Söz konusu teşvik belgesi ile Şirket'in Kurumlar vergisi hesaplamasında kullanılacak olan yatırıma katkı oranı ve vergi indirimi sırasıyla %25 ve %60 olarak belirlenmiştir. Şirket, her yıl vergiye esas ticari kar üzerinden hesaplanan kurumlar vergisi tutarının (kurumlar vergisi oranı: %22) %60'ine karşılık gelen tutarı yatırım teşviği olarak kullanabilecektir.

Niğde üretim tesisi için 1 Şubat 2011 tarihinde T.C. Ekonomi Bakanlığı'ndan ilgili proje kapsamında B96622 numaralı yatırım teşvik belgesi alınmıştır. Yatırım teşviğine ilişkin 31 Ekim 2014 tarihinde yapılan yatırımı tamamlama ekspertizi neticesinde T.C. Ekonomi Bakanlığı'ndan 27 Ocak 2016 tarihli tamamlama belgesi alınmıştır.

Söz konusu teşvik belgesi ile Şirket'in Kurumlar vergisi hesaplamasında kullanılacak olan yatırıma katkı oranı ve vergi indirimi sırasıyla %40 ve %80 olarak belirlenmiştir. Şirket, her yıl vergiye esas ticari kar üzerinden hesaplanan kurumlar vergisi tutarının (kurumlar vergisi oranı: %20) %80'ine karşılık gelen tutarı yatırım teşviği olarak kullanabilecektir.

Afyon üretim tesisi için 14 Aralık 2017 tarihinde T.C. Ekonomi Bakanlığı'ndan ilgili proje kapsamında B127331 numaralı yatırım teşvik belgesi alınmıştır. Yatırım Teşvik Belgesi 16 Aralık 2019 tarihine kadar geçerlidir. Söz konusu teşvik belgesi ile Şirket Kurumlar vergisi hesaplamasında kullanılacak olan yatırıma katkı oranı ve vergi oranı sırasıyla %30 ve %70 olarak belirlenmiştir. Grup, her yıl vergiye esas ticari kar üzerinden hesaplanan kurumlar vergisi tutarının (kurumlar vergisi oranı: %22) %70'ine karşılık gelen tutarı yatırım teşviği olarak kullanabilecektir.

Niğde üretim tesisi için 17 Aralık 2018 tarihinde T.C. Ekonomi Bakanlığı'ndan ilgili proje kapsamında B137796 numaralı yatırım teşvik belgesi alınmıştır. Yatırım Teşvik Belgesi 31 Mayıs 2021 tarihine kadar geçerlidir.

Söz konusu teşvik belgesi ile Grup'un kurumlar vergisi hesaplamasında kullanılacak olan yatırıma katkı oranı ve vergi oranı sırasıyla %40 ve %80 olarak belirlenmiştir. Şirket, her yıl vergiye esas ticari kar üzerinden hesaplanan kurumlar vergisi tutarının (kurumlar vergisi oranı: %22) %80'ine karşılık gelen tutarı yatırım teşviği olarak kullanabilecektir.

Niğde üretim tesisi için 17 Aralık 2018 tarihinde T.C. Ekonomi Bakanlığı'ndan ilgili proje kapsamında B137796 numaralı yatırım teşvik belgesi alınmıştır. Yatırım Teşvik Belgesi 31 Mayıs 2021 tarihine kadar geçerlidir. Söz konusu teşvik belgesi ile Şirket kurumlar vergisi hesaplamasında kullanılacak olan yatırıma katkı oranı ve vergi oranı sırasıyla %40 ve %80 olarak belirlenmiştir. Şirket, her yıl vergiye esas ticari kar üzerinden hesaplanan kurumlar vergisi tutarının (kurumlar vergisi oranı: %23) %80'ine karşılık gelen tutarı yatırım teşviği olarak kullanabilecektir.

Niğde üretim tesisi için bağlı ortaklığı Mey Biyogaz Enerji Üretimi Sanayi ve Ticaret Anonim Şirketi adına 21.02.2019 tarihinde T.C. Sanayi ve Teknoloji Bakanlığı'dan Elektrik Enerjisi Üretimi (Biyokütle Enerjisi Sistemi) projesi kapsamında 502354 numaralı yatırım teşvik belgesi alınmıştır. Yatırım teşvik belgesi 20.08.2023 tarihine kadar geçerlidir.

Afyonkarahisar/Dinar üretim tesisi için Bağlı ortaklığı Dinar Biyogaz Enerji Üretimi Sanayi ve Ticaret Anonim Şirketi adına 21.02.2019 tarihinde T.C. Sanayi ve Teknoloji Bakanlığı'dan Elektrik Enerjisi Üretimi (Biyokütle Enerjisi Sistemi) projesi kapsamında 502353 numaralı yatırım teşvik belgesi alınmıştır. Yatırım teşvik belgesi 20.08.2023 tarihine kadar geçerlidir.

Niğde üretim tesisi için 17.09.2021 tarihinde T.C. Sanayi ve Teknoloji Bakanlığı'dan Muhtelif Cins Meyve Suyu, Konsantre, Püre İmalatı (Modernizasyon) projesi kapsamında 527677 numaralı yatırım teşvik belgesi alınmıştır. Yatırım teşvik belgesi 17.09.2024 tarihine kadar geçerlidir. Söz konusu teşvik belgesi ile Grup'un Kurumlar vergisi hesaplamasında kullanılacak olan yatırıma katkı oranı ve vergi oranı sırasıyla %50 ve %90 olarak belirlenmiştir. Şirket, her yıl vergiye esas ticari kar üzerinden hesaplanan kurumlar vergisi tutarının (kurumlar vergisi oranı: %23) %90'nına karşılık gelen tutarı yatırım teşviği olarak kullanabilecektir.

Şirket, Adana üretim tesisi için 13.01.2022 tarihinde T.C. Sanayi ve Teknoloji Bakanlığı'dan Elektrik Enerjisi Üretimi (Çatı Güneş Enerjisi Sistemi) projesi kapsamında 532739 numaralı yatırım teşvik belgesi alınmıştır. Yatırım teşvik belgesi 05.01.2024 tarihine kadar geçerlidir.

Şirket, Adana meyve paketlenme tesisi için 24.03.2022 tarihinde T.C. Sanayi ve Teknoloji Bakanlığı'dan Elektrik Enerjisi Üretimi (Çatı Güneş Enerjisi Sistemi) projesi kapsamında 534559 numaralı yatırım teşvik belgesi alınmıştır. Yatırım teşvik belgesi 17.03.2024 tarihine kadar geçerlidir.

Şirket, Afyonkarahisar tesisi için 15.04.2022 tarihinde T.C. Sanayi ve Teknoloji Bakanlığı'dan Elektrik Enerjisi Üretimi (Çatı Güneş Enerjisi Sistemi) projesi kapsamında 535524 numaralı yatırım teşvik belgesi alınmıştır. Yatırım teşvik belgesi 23.03.2024 tarihine kadar geçerlidir.

Şirket, Niğde tesisi için 17.05.2023 tarihinde tarihinde T.C. Sanayi ve Teknoloji Bakanlığı'dan Elektrik Enerjisi Üretimi (Çatı Güneş Enerjisi Sistemi) projesi kapsamında 553378 numaralı yatırım teşvik belgesi alınmıştır. Yatırım teşvik belgesi 12.05.2026 tarihine kadar geçerlidir.

Ek olarak, Niğde tesisi için taze meyve sebze temizleme, boylama ve paketlenme işlemlerini modernize etmek amacıyla 14.02.2023 tarihinde 548996 numaralı yatırım teşvik belgesi alınmıştır. Yatırım teşvik belgesi 31.01.2026 tarihine kadar geçerlidir. Aynı tesis için emjeksiyon makinesi ve tüm ekipmanları ile soğutma ünitelerinin de bulunduğu yeni bir yatırım yapılması planlanmıştır. Bu kapsamda 22.02.2023 tarihinde T.C. Sanayi ve Teknoloji Bakanlığı'dan 549379 numaralı yatırım teşvik belgesi alınmıştır. Yatırım teşvik belgesi 13.02.2026 tarihine kadar geçerlidir.

Afyon tesisi için modernizasyon yatırımları yapılmış ve 23.08.2023 tarihinde 557674 numaralı yatırım teşvik belgesi alınmıştır. Belge 23.08.2026 tarihinde kadar geçerlidir.

Adana tesisi için modernizasyon ve tevsi yatırımları yapılmaktadır. Bu kapsamda 23.08.2023 tarihinde 557669 numaralı yatırım teşvik belgesi alınmıştır. Bu belge 23.08.2026 tarihinde kadar geçerlidir. Ek olarak, 27.04.2023 tarihinde 552441 numaralı yatırım teşvik belgesi alınmıştır, belge geçerlilik süresi 26.04.2026 tarihinde dolmaktadır.

### 1.15-İç Kontrol Sistemi Çalışmaları

İş akışları içerisinde yer alan standart tanımlar, görev tanımları, yetkilendirme sistemi, politikalar ve yazılı prosedürler, iç kontrol sistemini teşkil etmektedir. İç kontrol mekanizmasının yürütülmesinden şirketin üst yönetimi sorumludur. Şirketin iç kontrol sisteminin etkinliğine yönelik iç denetim faaliyetleri, iç denetim ekibi tarafından planlanmakta ve icra edilmektedir. Denetim sonuçları, şirket yönetimi ile paylaşılmakta ve planlanan aksiyonlar takip edilmektedir. Şirketin ilgili dönem faaliyetleri ve tüm iş süreçleri iç denetimden geçmiş ve önemli olabilecek herhangi bir usulsüzlüğe rastlanmamıştır.

### 1.16-Şirketin Doğrudan ve Dolaylı İştirakleri ve bağlı ortaklıkları Hakkında Bilgiler

Şirket faaliyetlerini etkin yürütülmesinde fayda sağlayacağını düşündüğü alanlarda ve erlerde bağlı ortaklıkları bulunmaktadır.

Şirketin dolaylı yoldan sahip olduğu iştiraki ve bağlı ortaklığı bulunmamaktadır.

Şirketin bağlı ortaklıklarına ilişkin bilgiler aşağıdaki gibidir:

Bağlı Ortaklıklar	Oran	Ülke
Rheinfucht B.V.	100%	Hollanda
United Juice S.P.C	100%	Bahreyn Krallığı
Pegoo Juice Food Technology Co., Ltd	100%	Çin
Mey Biyogaz Enerji Üretimi Sanayi ve Ticaret A.Ş.	100%	Türkiye
Dinar Biyogaz Enerji Üretimi Sanayi ve Ticaret A.Ş.	100%	Türkiye
Logimat Yazılım ve Bilişim Teknolojileri Ltd Şti	70%	Türkiye
United Juice Corp.	100%	Amerika Birleşik Devletleri
Jiangsu Gökür Food Technology Co. Ltd.	75%	Çin
Gökür Trading LLC	100%	Birleşik Arap Emirlikleri
Gökür SARL AU	100%	Fas

### 1.17-Şirketin İktisap Ettiği Kendi Payları Hakkında Bilgi

Şirketimiz 2024 yılı olağan genel kurulunda pay geri alım programını kabul etmiştir. Şirketimiz bu dönemde kendi hisse senetlerinde işlem yapmamıştır.

### 1.18-Şirket Aleyhine Açılan ve Şirketin Mali Durumunu Ve Faaliyetlerini Etkileyebilecek Nitelikteki Davalar ve Olası Sonuçları Hakkında Bilgiler

Şirketimiz normal faaliyetleri çerçevesinde birden fazla davada davacı veya davalı olarak yer almaktadır. 31 Mart 2025 tarihi itibarıyla Şirketimizin hukuk danışmanlarının görüşü neticesinde, bu davalarına ilişkin olarak 22.668.533.- TL (önceki dönem 23.597.752 TL) tutarında karşılık ayırmıştır. Yapılan tahsilatlar neticesinde tutar bir önceki döneme göre azalmıştır.

### 1.19-Hesap Döneminde Yapılan Özel ve Kamu Denetimine İlişkin Açıklamalar

Şirketimiz söz konusu dönemde muhatap olduğu kamu denetimi bulunmamaktadır. Şirketimizin Vezin Yeminli Mali Müşavirlik A.Ş. ile 2025 yılına ilişkin tam tasdik sözleşmesi bulunmaktadır.

### 1.20-Mevzuat Hükümlerine Aykırı Uygulamalar Nedeniyle Şirket ve Yönetim Organ Üyeleri Hakkında Uygulanan İdari veya Adli Yaptırımlara İlişkin Açıklamalar

Yoktur

### 1.21-Geçmiş Dönemlerde Belirlenen Hedeflere Ulaşıp Ulaşamadığı, Genel Kurul Kararlarının Yerine Getirilip Getirilmediği, Hedeflere Ulaşılammışsa veya Kararlar Yerine Getirilmemişse Gerekçelerine İlişkin Bilgiler ve Değerlendirmelerine getirilmemişse gerekçelerine ilişkin bilgiler ve değerlendirmeler

Yoktur

### 1.22-Yıl içinde Yapılan Olağanüstü Genel Kurullar Hakkında Bilgi

Yoktur

### 1.23-Şirketin Yıl İçerisinde Yapmış Olduğu Bağış Yardımlar ile Sosyal Sorumluluk Projelerine İlişkin Bilgiler

Şirket ilgili dönemde bağış/yardım yapılmamıştır.

### 1.24-Şirketler Topluluğuna Bağlılık Durumu

Şirket bir şirketler topluluğuna bağlı değildir.



# 2

## FINANSAL DURUM

### 2.1-Şirketin Finansman Kaynakları ve Varsa Çıkarılmış Bulunan Sermaye Piyasası Araçlarının Niteliği ve Tutarı

Şirketin ödenmiş sermayesi 2022 yılında 285.000.000 TL'dir. Şirket 2023 yılında 1.400.000.000 TL kayıtlı sermaye tavanı içerisinde 285.000.000 TL olan çıkarılmış sermayesinin tamamının nakden karşılama ve mevcut pay sahiplerimizin yeni pay alma haklarının tamamen kısıtlanması suretiyle 350.000.000 TL'ye çıkarılması ve bu sermaye artırımını neticesinde ihraç edilen her biri 1 TL nominal değerli olmak üzere 65.000.000 TL nominal değerli 65.000.000 adet B grubu pay ile Şirketin pay sahibi Turkey Juice Company SARL'in sahip olduğu 14.250.000 TL nominal değerli 14.250.000 adet B grubu pay olmak üzere toplam 79.250.000 TL nominal değerli 79.250.000 adet B Grubu payın halka arz edilmesi kapsamında Sermaye Piyasası Kurulu tarafından onaylanan izahnameye istinaden 1-2-3 Mart 2023 tarihlerinde "Sabit Fiyatla Talep Toplama" yöntemiyle talep toplama işlemleri tamamlanmış ve halka arz edilen 79.250.000 TL nominal değerli payların tamamının halka arz fiyatı olan 11,00 TL/pay üzerinden satışı gerçekleştirilerek Şirketimiz ilk halka arz işlemleri tamamlanmıştır

Şirketin faaliyetlerinin önemli bir kısmını oluşturan meyve suyu konsantresi faaliyeti, sezonda meyvelerin işlenmesi ve ürünlerin yıl boyunca satışa hazır halde tutulmasını gerektirmektedir. Bu durum işletme sermayesine olan ihtiyaçta belirleyici olmaktadır. Şirket işletme sermayesi ihtiyacını kısmen özkaynaklarla kısmen de borçlanmalar suretiyle karşılamaktadır.

Şirketin kısa vadeli yükümlülükleri ağırlıklı olarak, kısa vadeli kredi ile uzun vadeli kredilerin anapara taksitlerinden oluşmaktadır. Şirketin toplam yükümlülükleri bir önceki döneme göre azalmıştır.

	31 Mart 2025	31 Aralık 2024
Kısa Vadeli Yükümlülükler	3.524.215.457	4.472.070.303
Uzun Vadeli Yükümlülükler	1.312.341.638	1.134.316.283
Özkaynaklar	8.172.032.762	7.925.980.472

Şirketin kaynakları aktif toplamına göre aşağıda gösterilmiştir. Şirketin faaliyet sonuçlarından elde ettiği kar neticesinde özkaynakları güçlenmiş ve özkaynakların toplam kaynaklara oranı geçen yıla göre önemli oranda artış göstermiştir.

	31 Mart 2025	31 Aralık 2024
Kısa Vadeli Yükümlülükler	27%	33%
Uzun Vadeli Yükümlülükler	10%	8%
Özkaynaklar	63%	59%

Şirketin cari ve önceki dönem sonu itibarıyla kullanmış olduğu kredilerin para birimine ilişkin detay bilgisi aşağıdaki gibidir

	31 Mart 2025	31 Aralık 2024
Avro	69%	54%
ABD Doları	10%	9%
Türk Lirası	21%	36%
Çin Yuanı	0%	1%

### 2.2-Şirketin İlgili Dönemde Yaptığı İlişkili Taraflar İşlemleri ve Bakiyeleri

Şirket faaliyetlerini yürütürken ilişkili taraflarla ticari faaliyetlerde bulunmaktadır. İlişkili taraflarla yürüttüğü mal ve hizmet alım ve satışı ile ilgili bilgiler aşağıdaki gibidir.

#### a.İlişkili Taraflardan Kısa Vadeli Ticari Alacaklar

	31.03.2025	31.12.2024
Global Concentrate Inc.	1.649.035.731	2.231.262.523
Hansin Gıda Amb.Mak.Ener.İth.İhr.San. Ve Tic.A.Ş.	119.149.163	29.327.500
Naturlink GMBH	95.915.867	141.702.483
Great Production Ltd.	58.508.262	119.710.761
Göknur Food Limited	51.940.324	--
Naturlink Rostov	20.171.253	20.706.512
Topsu Hay. Gıda Tar. San. Tic. A.Ş. ("Topsu Hayvancılık")	5.161.994	5.684.000
Elmas Dış Ticaret	4.669.825	1.142.511
Topsu Tar. Hay. Gıda A.Ş. ("Topsu Tarım")	3.526	1.112.824
Topsu Gıda Tar. Hay. San. Ve Tic. A.Ş. ("Topsu Gıda")	5.400	7.299
Aslanali Tarım Hayvancılık Gıda San. Ve Tic. A.Ş.	3.258	3.586
	<b>2.004.564.603</b>	<b>2.550.659.999</b>

#### b.İlişkili Taraflardan Kısa Vadeli Diğer Alacaklar

	31.03.2025	31.12.2024
Topsu Hay. Gıda Tar. San. Tic. A.Ş. ("Topsu Hayvancılık")	3.585.275	--
İslam Kokay	859.228	945.690
Aşkı Koray Karaman	484.897	533.692
Hansin Gıda Amb.Mak.Ener.İth.İhr.San. Ve Tic.A.Ş. (*)	--	38.751.266
	<b>4.929.400</b>	<b>40.230.648</b>

#### c.İlişkili Taraflara Kısa Vadeli Ticari Borçlar

	31.03.2025	31.12.2024
Global Concentrate Inc	46.281.013	398.538.204
Naturlink GMBH	10.816.147	1.164.420
Hansin Gıda Amb.Mak.Ener.İth.İhr.San. Ve Tic.A.Ş.	5.330.320	1.577.475
Topsu Tar. Hay. Gıda A.Ş. ("Topsu Tarım")	1.711.451	1.915.191
Great Production Ltd.	293.842	1.248.434
İslam Kokay	133.020	146.405
Aşkı Koray Karaman	124.009	130.975
Topsu Hay. Gıda Tar. San. Tic. A.Ş. ("Topsu Hayvancılık")	59.000	64.937
Osman Aslanali	36.053	39.516
	<b>64.784.855</b>	<b>404.825.557</b>

#### a) Mal satışları

	1 Ocak - 31 Mart 2025	1 Ocak - 31 Mart 2024
Global Concentrate Inc	782.620.367	925.864.859
Naturalink Gmbh	72.124.908	57.808.810
Great Production Ltd.	55.256.684	158.293.839
Hansin Gıda Amb.Mak.Ener.İth.İhr.San. Ve Tic. A.Ş.	54.602.934	20.368.379
Elmas Dış Ticaret - Osman Aslanali	3.550.757	--
Göknur Food Limited	1.617.545	--
Topsu Tar. Hay. Gıda A.Ş. ("Topsu Tarım")	--	6.960
	<b>1.039.474.948</b>	<b>1.162.342.847</b>

#### b) Hizmet Satışları

	1 Ocak - 31 Mart 2025	1 Ocak - 31 Mart 2024
Hansin Gıda Amb.Mak.Ener.İth.İhr.San. Ve Tic. A.Ş.	35.208.333	--
Göknur Food Limited	168.461	--
Global Concentrate Inc	120.004	--
Topsu Tar. Hay. Gıda A.Ş. ("Topsu Tarım")	6.913	19.403
Topsu Gıda Tar. Hay. San. Ve Tic. A.Ş. ("Topsu Gıda")	6.913	5.756
Topsu Hay. Gıda Tar. San. Tic. A.Ş. ("Topsu Hayvancılık")	6.913	5.756
	<b>35.517.537</b>	<b>30.915</b>

#### c) Mal Alımları

	1 Ocak - 31 Mart 2025	1 Ocak - 31 Mart 2024
Hansin Gıda Amb.Mak.Ener.İth.İhr.San. Ve Tic. A.Ş.	33.906.017	619.848.740
Global Concentrate Inc	3.809	38.221.116
Great Production Ltd.	--	2.738.204
	<b>33.909.826</b>	<b>660.808.060</b>

#### d) Hizmet Alımları

	1 Ocak - 31 Mart 2025	1 Ocak - 31 Mart 2024
Global Concentrate Inc	103.187.912	8.571.349
Naturalink Gmbh	--	166.869
Great Production Ltd.	--	629.220
Hansin Gıda Amb.Mak.Ener.İth.İhr.San. Ve Tic. A.Ş.	--	15
	<b>103.187.912</b>	<b>9.367.453</b>

Şirketimiz bu dönemde özellikle ABD'ye yaptığı satışlarda, o ülkelerdeki müşteriye teslim maliyetlerini yönetmek amacıyla satış yönetimini değiştirmiş ve o ülkelerdeki bayilere nakliye maliyetleri hariç satış yapma yöntemini benimsemiştir.

### 2.3-Finansal Duruma ve Faaliyet Sonuçlarına İlişkin Yönetim Organının Analizi ve Değerlendirmesi, Planlanan Faaliyetlerin Gerçekleşme Derecesi, Belirlenen Stratejik Hedefler Karşısında Şirketin Durumu,

Şirketin ilgili dönemde ana ürün bazında satış hacimleri ve satış gelirlerinin ülke bazında dağılımı aşağıdaki gibidir

Ürün Bazında Satışlar Ton			
Ürün	2025 1. Çeyrek	2024 1. Çeyrek	Değişim
Konsantre	22.497,73	19.585,00	15%
Taze Meyve	7.042,57	7.032,00	0,2%
NFC, Püre ve Püre Konsantre	5.212,41	3.184,00	64%
Diğer	1.212,35	52.142,00	-98%
Perakende	11.164,49	15.110,00	-26%

Satış Hasılatının Bölgeler İtibariyle Dağılımı			
Ülke	2025 1. Çeyrek	2024 1. Çeyrek	Değişim
Amerika-Kanada	50,87%	46,80%	8,70%
Türkiye	20,53%	28,00%	-26,69%
Avrupa	12,61%	7,00%	80,11%
Asya Pasifik	4,41%	9,00%	-51,00%
Birleşik Krallık	7,90%	4,00%	97,48%
Orta Doğu/Kuzey Afrika	1,91%	5,00%	-61,81%
Bağımsız Devletler Topluluğu (CIS)	1,54%	-	-
Güney Amerika	0,17%	0,20%	-13,93%
Afrika	0,06%	-	-

Şirketimiz, uluslararası ticaret ortamındaki dalgalanmalara, döviz kurlarındaki oynaklığa ve yüksek faiz oranlarının baskısına rağmen istikrarlı bir performans sergileyerek hem satış hacmini hem de kârlılığını korumayı başarıyla sürdürmektedir. Şirketimizin zaman zaman yürüttüğü ticari faaliyetler, "diğer" kalemleri altında gösterilmekte olup, konjonktüre göre azalıp artabilmektedir.

#### 2.4-Geçmiş Yıllarla Karşılaştırmalı Olarak Şirketin Yıl İçindeki Satışları, Verimliliği, Gelir Oluşturma Kapasitesi, Kârlılığı Ve Borç/Öz Kaynak Oranı İle Şirket Faaliyetlerinin Sonuçları Hakkında Fikir Verecek Diğer Hususlara İlişkin Bilgiler ve İleriye Dönük Beklentiler

Şirketin bazı temel göstergeleri aşağıdaki tabloda verilmiştir.

Bir önceki yılın aynı dönemi ile karşılaştırıldığında 2025 yılı birinci çeyreğinde satış hasılatı azalmı brüt kar tutarı artmış ve finansman giderlerinin etkisiyle esas faaliyet karı ve net kar azalmıştır. Şirketimiz karlılığını bu dönemde de sürdürmüştür.

	2024 Yılı	2023 Yılı
Hasılat	3.093.403.746	3.555.488.680
Brüt Karı / Zararı	1.141.829.840	960.516.716
Esas Faaliyet Karı / Zararı	886.945.002	974.316.363
Sürdürülen faaliyetler net dönem karı/(zararı)	245.567.856	343.463.730

#### 2.5-Şirketin Sermayesinin Karşılıksız Kalıp Kalmadığına veya Borca Batık Olup Olmadığına İlişkin Türk Ticaret Kanunu'nun 376'ncı Maddesi Kapsamında Değerlendirme

Şirket sermayesinin Türk Ticaret Kanunu'nun 376'ncı maddesi kapsamında karşılıksız kalıp kalmadığı değerlendirilmiş; 350.000.000 TL olan çıkarılmış sermayenin korunduğu ve grubun özkaynaklarının 8,1 Milyar TL'ye ulaştığı görülmüştür. Bu çerçevede sermayesinin karşılıksız kalma ve borca batıklık durumunun söz konusu olmadığı sonucuna ulaşılmıştır.

# 3

## DİĞER HUSUSLAR

### 3-DİĞER HUSUSLAR

#### 3.1-Halka Arz

Şirketimiz Sermaye Piyasası Kurulunun 02.02.2023 tarihinde yayımlanan bülteninde açıklanan kayda alma kararı çerçevesinde Mart 2023 ayının başında paylarını halka arz etmiştir.

Bu halka arz neticesinde Şirket sermayesi 285.000.000 TL'den 350.000.000 TL'ye artırılmış ve artırılan 65.000.000 TL ile mevcut hissedarlardan Turkey Juice Company SARL'nin sahip olduğu 14.250.000 TL nominal değerli 14.250.000 adet B grubu toplam 79.250.000 TL B grubu hisse satışı gerçekleştirilmiştir. Satış 11 TL sabit fiyat üzerinden yapılmıştır.

Bu halka arz neticesinde Şirketimiz Borsa İstanbul Yıldız pazarda GOKNR kodu ile işlem görmeye başlamıştır.

#### 3.2-Yönetim Organı Üyelerinin Şirketle Kendisi veya Başkası Adına Yaptığı İşlemler ile Rekabet Yasağı Kapsamındaki Faaliyetler Hakkında Bilgiler

Bulunmamaktadır.



# 4

## ŞİRKET MALİ TABLOLARI

## Göknur Gıda Maddeleri Enerji İmalat İthalat İhracat Ticaret ve Sanayi A.Ş. ve Bağlı Ortaklıkları

## 31 Mart 2025 ve 31 Aralık 2024 Tarihleri İtibarıyla

## Özet Konsolide Finansal Durum Tabloları

(Tutarlar aksi belirtilmedikçe tablolarda Türk Lirası'nın 31 Mart 2025 tarihindeki satın alma gücü cinsinden Türk Lirası ("TL") olarak ifade edilmiştir.)

	Dipnot	Bağımsız	Bağımsız
		Denetimden Geçmemiş	Denetimden Geçmiş
		Cari	Önceki
		31 Mart	31 Aralık
		2025	2024
<b>VARLIKLAR</b>			
<b>Dönen varlıklar</b>			
Nakit ve nakit benzerleri	5	309.222.731	182.939.583
Finansal yatırımlar		38.395.592	457.931.035
Ticari alacaklar	7	3.976.309.375	4.289.936.697
- İlişkili taraflardan ticari alacaklar	6,7	2.004.564.603	2.550.659.999
- İlişkili olmayan taraflardan ticari alacaklar	7	1.971.744.772	1.739.276.698
Diğer alacaklar		88.316.589	113.511.169
- İlişkili taraflardan diğer alacaklar	6	4.929.400	40.230.648
- İlişkili olmayan taraflardan diğer alacaklar		83.387.189	73.280.521
Stoklar	8	3.279.533.188	2.901.187.079
Peşin ödenmiş giderler	9	766.613.708	1.012.916.802
Cari dönem vergisiyle ilgili varlıklar	20	1.112.842	827.552
Diğer dönen varlıklar		178.750.944	192.916.373
<b>Toplam dönen varlıklar</b>		<b>8.638.254.969</b>	<b>9.152.166.290</b>
<b>Duran varlıklar</b>			
Ticari alacaklar	7	2.434.803	2.679.812
-İlişkili olmayan taraflardan ticari alacaklar	7	2.434.803	2.679.812
Diğer alacaklar		193.131	212.565
- İlişkili olmayan taraflardan diğer alacaklar		193.131	212.565
Yatırım amaçlı gayrimenkuller		15.691.622	15.691.622
Maddi duran varlıklar	10	4.273.642.195	4.278.155.233
Maddi olmayan duran varlıklar	11	4.808.833	5.184.062
- Diğer maddi olmayan duran varlıklar	11	4.808.833	5.184.062
Kullanım Hakkı Varlıkları		73.564.304	74.559.575
Peşin ödenmiş giderler	9	--	3.717.899
<b>Toplam duran varlıklar</b>		<b>4.370.334.888</b>	<b>4.380.200.768</b>
<b>TOPLAM VARLIKLAR</b>		<b>13.008.589.857</b>	<b>13.532.367.058</b>

Ekteki dipnotlar, bu konsolide finansal tabloların tamamlayıcısıdır.

## İÇİNDEKİLER

	SAYFA
KONSOLİDE FİNANSAL DURUM TABLOSU.....	1-2
KONSOLİDE KAR VEYA ZARAR TABLOSU VE DİĞER KAPSAMLI GELİR TABLOSU.....	3
KONSOLİDE ÖZKAYNAK DEĞİŞİM TABLOSU.....	4
KONSOLİDE NAKİT AKIŞ TABLOSU.....	5
KONSOLİDE FİNANSAL TABLOLARA İLİŞKİN DİPNOTLAR.....	6-35

## Göknur Gıda Maddeleri Enerji İmalat İthalat İhracat Ticaret ve Sanayi A.Ş. ve Bağlı Ortaklıkları

31 Mart 2025 ve 31 Aralık 2024 Tarihleri İtibarıyla  
Özet Konsolide Finansal Durum Tabloları

(Tutarlar aksi belirtilmedikçe tablolarda Türk Lirası'nın 31 Mart 2025 tarihindeki satın alma gücü cinsinden Türk Lirası ("TL") olarak ifade edilmiştir.)

	Dipnot	Bağımsız	Bağımsız
		Denetimden	Denetimden
		Geçmemiş	Geçmiş
		Cari	Önceki
		Dönem	Dönem
		31 Mart	31 Aralık
		2025	2024
<b>KAYNAKLAR</b>			
<b>Kısa vadeli yükümlülükler</b>			
Kısa vadeli borçlanmalar	12	2.257.496.779	1.923.516.483
Uzun vadeli borçlanmaların kısa vadeli kısımları	12	37.261.512	37.055.729
Ticari borçlar	7	739.711.183	2.023.958.563
-İlişkili taraflara ticari borçlar	6	64.784.855	404.825.557
-İlişkili olmayan taraflara ticari borçlar	6,7	674.926.328	1.619.133.006
Çalışanlara sağlanan faydalar kapsamında borçlar		24.309.661	38.660.838
Diğer borçlar		2.647.850	2.715.635
-İlişkili olmayan taraflara diğer borçlar		2.647.850	2.715.635
Ertelenmiş gelirler	9	413.078.162	401.415.624
Dönem karı vergi yükümlülüğü	20	--	235.975
Kısa vadeli karşılıklar		37.465.506	39.277.593
- Çalışanlara sağlanan faydalara ilişkin kısa vadeli karşılıklar		14.796.973	15.679.841
- Diğer kısa vadeli karşılıklar		22.668.533	23.597.752
Diğer kısa vadeli yükümlülükler		12.244.804	5.233.863
<b>Toplam kısa vadeli yükümlülükler</b>		<b>3.524.215.457</b>	<b>4.472.070.303</b>
<b>Uzun vadeli yükümlülükler</b>			
Uzun vadeli borçlanmalar	12	569.604.954	566.072.159
Ertelenmiş vergi yükümlülüğü	20	677.972.540	509.294.300
Uzun vadeli karşılıklar		64.764.144	58.949.824
- Çalışanlara sağlanan faydalara ilişkin uzun vadeli karşılıklar		64.764.144	58.949.824
<b>Toplam uzun vadeli yükümlülükler</b>		<b>1.312.341.638</b>	<b>1.134.316.283</b>
<b>ÖZKAYNAKLAR</b>			
Ödenmiş sermaye	14	350.000.000	350.000.000
Sermaye düzeltme farkları	14	2.063.351.157	2.063.351.157
Paylara ilişkin primler		1.455.658.148	1.455.658.148
Kar veya zararda yeniden sınıflandırılmayacak birikmiş diğer kapsamlı gelirler veya giderler		(17.294.355)	(17.294.355)
- Tanımlanmış Fayda Planları Yeniden Ölçüm Kazanç/Kayıpları		(17.294.355)	(17.294.355)
Kar veya zararda yeniden sınıflandırılacak birikmiş diğer kapsamlı gelirler veya giderler		(4.310.344)	(4.794.778)
-Yabancı para çevrim farkları		(4.310.344)	(4.794.778)
Kârdan ayrılan kısıtlanmış yedekler		357.114.174	357.114.174
Geçmiş yıllar karları		3.719.309.998	2.412.831.464
Dönem net karı/(zararı)		245.701.595	1.306.478.534
<b>Kontrol gücü olmayan paylar</b>		<b>2.502.389</b>	<b>2.636.128</b>
<b>Toplam özkaynaklar</b>		<b>8.172.032.762</b>	<b>7.925.980.472</b>
<b>Toplam özkaynaklar ve yükümlülükler</b>		<b>13.008.589.857</b>	<b>13.532.367.058</b>

Ekteki dipnotlar, bu konsolide finansal tabloların tamamlayıcısıdır.

## Göknur Gıda Maddeleri Enerji İmalat İthalat İhracat Ticaret ve Sanayi A.Ş. ve Bağlı Ortaklıkları

31 Mart 2025 ve 2024 Tarihlerinde Sona Eren Ara Hesap Dönemlerine Ait  
Özet Konsolide Kar veya Zarar Tabloları ve Diğer Kapsamlı Gelir Tabloları

(Tutarlar aksi belirtilmedikçe tablolarda Türk Lirası'nın 31 Mart 2025 tarihindeki satın alma gücü cinsinden Türk Lirası ("TL") olarak ifade edilmiştir.)

	Dipnot	Bağımsız	Bağımsız
		Denetimden	Denetimden
		Geçmemiş	Geçmiş
		Cari	Önceki
		Dönem	Dönem
		1 Ocak-	1 Ocak-
		31 Mart 2025	31 Mart 2024
<b>Kar veya zarar kısmı</b>			
Hasılat	15	3.093.403.746	3.555.488.680
Satışların maliyeti (-)	15	(1.951.573.906)	(2.594.971.964)
<b>Brüt kar</b>		<b>1.141.829.840</b>	<b>960.516.716</b>
Pazarlama giderleri (-)	16	(337.486.534)	(218.664.664)
Genel yönetim giderleri (-)		(80.811.535)	(70.858.563)
Araştırma ve geliştirme giderleri (-)		--	(180.245)
Esas faaliyetlerden diğer gelirler	17	604.847.032	450.359.176
Esas faaliyetlerden diğer giderler (-)	17	(441.433.801)	(146.856.057)
<b>Esas faaliyet karı</b>		<b>886.945.002</b>	<b>974.316.363</b>
Yatırım faaliyetlerinden gelirler		16.425.459	--
<b>Finansman gideri öncesi faaliyet karı</b>		<b>903.370.461</b>	<b>974.316.363</b>
Finansman gelirleri	18	148.082.928	18.098.805
Finansman giderleri (-)	18	(403.976.421)	(132.895.195)
Parasal kayıp kazanç	19	(233.230.872)	(389.673.868)
<b>Sürdürülen faaliyetler vergi öncesi karı</b>		<b>414.246.096</b>	<b>469.846.105</b>
<b>Sürdürülen faaliyetler vergi gideri</b>		<b>(168.678.240)</b>	<b>(126.382.375)</b>
- Dönem vergi gideri (-)	20	--	--
- Ertelenmiş vergi geliri/(gideri)	20	(168.678.240)	(126.382.375)
<b>Sürdürülen faaliyetler net dönem karı/(zararı)</b>		<b>245.567.856</b>	<b>343.463.730</b>
Sürdürülen faaliyetlerden pay başına (kayıp)/kazanç		0,70	0,98
<b>Kar veya Zararda Yeniden Sınıflandırılmayacaklar</b>			
-Tanımlanmış Fayda Planları Yeniden Ölçüm Kayıpları		--	--
-Ertelenmiş vergi geliri		--	--
<b>Kar veya Zararda Yeniden Sınıflandırılacaklar</b>			
-Yabancı para çevrim farkları		484.434	(935.728)
<b>Toplam kapsamlı gelir/(gider)</b>		<b>246.052.290</b>	<b>342.528.002</b>
<b>Toplam kapsamlı gelirin/(giderin) dağılımı</b>		<b>246.052.290</b>	<b>342.528.002</b>
Ana ortaklık payları		246.186.029	343.140.149
Kontrol gücü olmayan paylar		(133.739)	(612.147)

Ekteki dipnotlar, bu konsolide finansal tabloların tamamlayıcısıdır.

## Göknur Gıda Maddeleri Enerji İmalat İhracat Ticaret ve Sanayi A.Ş. ve Bağlı Ortaklıkları

31 Mart 2025 ve 2024 Tarihlerinde Sona Eren Ara Hesap Dönemlerine Ait Özet Konsolide Özkaynaklar Değişim Tablosu  
(Tutarlar aksi belirtilmedikçe tablolarda Türk Lirası'nın 31 Mart 2025 tarihindeki satın alma gücü cinsinden Türk Lirası ("TL") olarak ifade edilmiştir.)

	Kar veya Zararda Yeniden Sınıflandırılacak Birlikmiş Diğer Kapsamlı Gelirler ve Giderler		Tanımlanmış fayda planları yeniden ölçüm kazançları/ (kayıpları)		Kardan ayrılmış kısıtlanmış yedekleri		Geçmiş yıllar karları	Net dönem karı	Ana ortaklık payları	Kontrol gücü olmayan paylar	Toplam Özkaynaklar
	Kar veya Zararda Yeniden Sınıflandırılacak Birlikmiş Diğer Kapsamlı Gelirler ve Giderler	Kar veya Zararda Yeniden Sınıflandırılacak Birlikmiş Diğer Kapsamlı Gelirler ve Giderler	Sermaye düzeltme farkları	Hisse senedi ihracat primi	Sermaye düzeltme farkları	Hisse senedi ihracat primi					
1 Ocak 2024 (Önceki Dönem)	350.000.000	2.063.351.157	1.455.656.148	-	(28.398.184)	(11.629.262)	347.051.891	2.109.559.506	6.718.570.928	3.253.527	6.721.824.455
Transferler	-	-	-	-	-	-	143.601	432.834.071	-	-	-
Toplam kapsamlı gelir	-	-	-	-	-	(935.728)	-	-	343.140.149	(612.147)	342.528.002
31 Mart 2024 (Önceki Dönem)	350.000.000	2.063.351.157	1.455.656.148	-	(28.398.184)	(12.564.990)	347.195.492	2.542.393.577	7.061.711.077	2.641.390	7.064.352.457
1 Ocak 2025 (Carl Dönem)	350.000.000	2.063.351.157	1.455.656.148	-	(17.294.355)	(4.794.778)	357.114.174	2.412.831.464	7.923.344.344	2.636.128	7.925.980.472
Transferler	-	-	-	-	-	-	-	1.306.478.534	-	-	-
Toplam kapsamlı gelir	-	-	-	-	-	484.434	-	-	246.186.029	(133.739)	246.052.290
31 Mart 2025 (Carl Dönem)	350.000.000	2.063.351.157	1.455.656.148	-	(17.294.355)	(4.310.344)	357.114.174	3.719.309.998	8.169.530.373	2.502.389	8.172.032.762

## Göknur Gıda Maddeleri Enerji İmalat İthalat İhracat Ticaret ve Sanayi A.Ş. ve Bağlı Ortaklıkları

## 31 Mart 2025 ve 2024 Tarihlerinde Sona Eren Ara Hesap Dönemlerine Ait Özet Konsolide Nakit Akış Tabloları

(Tutarlar aksi belirtilmedikçe tablolarda Türk Lirası'nın 31 Mart 2025 tarihindeki satın alma gücü cinsinden Türk Lirası ("TL") olarak ifade edilmiştir.)

	Bağımsız Denetimden Geçmemiş		Bağımsız Denetimden Geçmemiş	
	Cari Dönem		Önceki Dönem	
	Dipnot		1 Ocak-31 Mart 2025	
			1 Ocak-31 Mart 2024	
<b>İşletme faaliyetlerden kaynaklanan nakit akışları</b>	<b>(279.379.316)</b>		<b>298.752.965</b>	
Vergi öncesi kar	414.246.096		469.846.105	
<b>Net dönem karı mutabakatı ile ilgili düzeltmeler</b>				
Amortisman ve itfa gideri ile ilgili düzeltmeler	84.856.183		112.964.520	
Faiz gelirleri ve giderleri ile ilgili düzeltmeler	18		49.685.724	
Kıdem tazminatı ile ilgili düzeltmeler	17		13.729.036	
Şüpheli alacak karşılıkları	17		2.805.192	
Kullanılmamış izin karşılığı	17		550.701	
Gerçekleşmemiş yabancı para çevrim farkları ile ilgili düzeltmeler	17		484.434	
Dava karşılığı	8		1.228.265	
Değer düşüklüğü (iptali) ile ilgili düzeltmeler	8		(220.083)	
Krediler ile ilgili kur farkı	8		206.207.769	
Parasal kazanç kayıp	8		4.522.498	
<b>Varlık ve yükümlülüklerdeki değişimler öncesi net nakit</b>	<b>363.849.719</b>		<b>249.234.379</b>	
<b>İşletme varlık ve yükümlülüklerindeki değişim Net</b>				
Ticari ve diğer alacaklardaki değişim	(242.273.145)		(257.015.578)	
İlişkili taraflardan alacaklardaki değişim	581.396.644		(17.178.945)	
Diğer dönen ve duran varlıklardaki değişim	14.165.429		13.208.482	
Peşin ödenmiş giderler ve ertelenmiş gelirlerdeki değişim	261.683.531		361.487.699	
Çalışanlara sağlanan faydalar kapsamında borçlardaki değişim	(14.351.177)		6.448.663	
Stoklardaki değişim	(377.745.847)		(392.683.382)	
Ticari ve diğer borçlardaki değişim	7		(944.274.463)	
İlişkili taraflara borçlardaki değişim	7		(340.040.702)	
Diğer kısa ve uzun vadeli yükümlülüklerdeki değişim	7		7.010.941	
Ödenen kıdem tazminatı	7		(2.525.078)	
Kontrol gücü olmayan paylardaki değişim	7		-	
Vergilerle ilgili değişimler net,	7		(521.264)	
<b>İşletme faaliyetlerine ilişkin nakit akışı</b>	<b>(1.057.475.131)</b>		<b>(420.327.519)</b>	
Finansal yatırımlardaki değişim	419.535.443		(87.392)	
Maddi ve maddi olmayan duran varlıkların alımından kaynaklanan nakit çıkışları	10,11		(78.972.646)	
Alınan faiz	18		60.226.679	
<b>Yatırım faaliyetlerine ilişkin nakit çıkışları</b>	<b>400.789.476</b>		<b>(61.676.370)</b>	
<b>Finansman faaliyetlerinden kaynaklanan nakit çıkışları</b>				
Banka kredilerinden net nakit girişi	18		131.511.105	
Ödenen faiz	18		(109.912.403)	
<b>Nakit ve nakit benzerleri üzerindeki enflasyon etkisi</b>	<b>(16.725.714)</b>		<b>(21.532.507)</b>	
<b>Nakit ve nakit benzerlerindeki net artış/(azalış)</b>	<b>126.283.148</b>		<b>48.518.633</b>	
<b>Dönem başı nakit ve nakit benzerleri</b>	<b>5</b>		<b>182.939.583</b>	
<b>Dönem sonu nakit ve nakit benzerleri</b>	<b>5</b>		<b>309.222.731</b>	
			<b>212.994.880</b>	

Ekteki dipnotlar, bu konsolide finansal tabloların tamamlayıcısıdır.

**Göknur Gıda Maddeleri Enerji İmalat İthalat İhracat Ticaret ve Sanayi A.Ş. ve Bağlı Ortaklıkları****01 Ocak - 31 Mart 2025 Ara Hesap Dönemine Ait  
Özet Konsolide Finansal Tablolara İlişkin Dipnotlar**

(Tutarlar aksi belirtilmedikçe tablolarda Türk Lirası'nın 31 Mart 2025 tarihindeki satın alma gücü cinsinden Türk Lirası ("TL") olarak ifade edilmiştir.)

**1. ŞİRKET'İN ORGANİZASYONU VE FAALİYET KONUSU**

Göknur Gıda Maddeleri Enerji İmalat İhracat Ticaret ve Sanayi A.Ş. ("Göknur Gıda" veya "Şirket") 1993 yılında kurulmuştur. Şirket ve bağlı ortaklıkları bir bütün olarak elma, armut, havuç, ayva, nar, vişne, kiraz, üzüm, çilek, dut, böğürtlen, limon, portakal, mandalina, üzüm, incir, şeftali, kayısı, erik, siyah havuç, kırmızı havuç, şeker pancarı, kara lahana, gılaburu ve domatesin de dahil olduğu bir yelpazeden oluşan, organik ve konvansiyonel meyve ve sebzeleri işleyerek, berrak ve bulanık meyve ve sebze suyu konsantresi, püresi, püre konsantresi, meyve suyu, dondurulmuş meyve ve soğuk kurutulmuş meyve üretmektedir. Şirket'in üretmekte olduğu ürün çeşitleri, direkt sıkım su, deiyonize ürünler, doğal kabuk yağları, doğal meyve aromaları, IQF donmuş ürünler, konsantre ürünler, kurutulmuş çekirdek, püre konsantre, püre ürünler ve taze meyveden oluşmaktadır.

Şirket, meyve ve sebze değer zincirinin birçok noktasında faaliyet yürütmekte olup; sahip olduğu arazilerde kurduğu bahçelerde fidan ve meyve üretmekte ve ziraat yapmaktadır. Şirket, çeşitli illerde sahip olduğu yaklaşık 10.000 dekar büyüklüğündeki alan üzerinde elma, nar, armut, kayısı ve şeftali yetiştirmekte ve ayrıca bu bölgelerde çilek ve siyah havuç gibi ürünlerin yetiştirme denemelerini yapmaktadır. Şirket'in üretimde kullandığı hammaddeler, Şirket'in sahip olduğu tarım arazilerinden ve yerel çiftçilerden tedarik edilmektedir. Şirket aynı zamanda yurt dışında yerleşik üreticilerden konsantre ürünleri tedarik ederek birleşik konsantre ürün üretimi de yapmaktadır. Şirket tarafından herhangi bir yaş meyve ve sebze ithalatı yapılmamaktadır. Şirket'in faaliyetleri arasında taze meyve depolama ve satışı, konsantre dış ticareti ve bileşik konsantre üretimi de yer almaktadır. Niğde, Afyon ve Adana'da meyve işleme tesisleri bulunan Şirket, günlük toplam 7.200 ton meyve işleme kapasitesine sahiptir.

Şirket, bağlı ortaklıkları vasıtasıyla meyve atıklarını değerlendirmek suretiyle biyogazdan elektrik üretimi de gerçekleştirmektedir.

5746 sayılı Ar-Ge Kanunu kapsamında T.C. Sanayi ve Teknoloji Bakanlığı tarafından 25.12.2018 tarihli yazısı ile Grup firmalarından Drops Gıda San.ve Tic. A.Ş.'nin Ar-Ge Merkezi kapsamına alınmasına karar verilmiştir. Grup Yönetimi, Yeni Hayat Tarım Hayvancılık Gıda İnşaat Sanayi ve Ticaret A.Ş., İntermye İmalat Uluslararası Ticaret A.Ş. ve Drops Gıda Sanayi ve Ticaret A.Ş ile 16.09.2021 2021-12 numaralı Yönetim Kurulu kararı ile birleşme kararı almış olup, 08.10.2021 tarihinde tescil edilmiş, 13.10.2021 tarih ve 10429 sayılı Ticaret Sicil Gazetesi'nde ilan edilmiştir. Bu birleşme sonrası Grup, 5746 sayılı kanun kapsamında sağlanan teşvik ve muafiyetlerden yararlanmaya devam etmektedir.

Şirket'in kayıtlı adresi Erler Mahallesi 2716. Cadde No:11 Etimesgut/ANKARA'dır.

Şirket, bağlı ortaklıklarıyla birlikte "Grup" olarak anılacaktır. 31 Mart 2025 tarihi itibarıyla Grup bünyesinde çalışan ortalama personel sayısı 647'dir. (31 Aralık 2024 tarihi itibarıyla Grup bünyesinde çalışan ortalama personel sayısı 687'dir).

Grup'un payları 09.03.2023 tarihinden itibaren Borsa İstanbul Yıldız Pazar'da işlem görmektedir. Grup'un halka açıklık oranı 31 Mart 2025 tarihi itibarıyla %28,43'tür (31 Aralık 2024: %24,70'tir).

Grup'un Mersin üretim tesisi, Mersin Uluslararası Limanı ile doğrudan bağlantıya sahip denizyolu taşımacılığı, lojistik ve serbest bölge açısından büyük bir öneme sahip olan Mersin Serbest Bölgesi içerisinde ve 18.000 m<sup>2</sup> kapalı alana sahiptir. Tesiste toplam depolama kapasitesi 42.000 tondur. Bu tesis; normal, soğuk, donmuş depolar ve üretim tesisleriyle, 83 kişilik uzman ve deneyimli kadrosuyla diğer üretim birimlerine lojistik, depolama, üretim ve gümrükleme hizmetlerinin yanında, bünyesinde bulundurduğu uluslararası standartlara sahip laboratuvarı ile şirketin bütününe kalite kontrol & Ar-Ge hizmeti vermektedir. Grup'un Mersin tesislerinde Niğde, Adana, Afyonkarahisar tesislerinde üretilen ürünlerle, yurtdışından tedarik edilen ürünler müşterilerin taleplerine göre işlenerek yurtdışına satış yapılmaktadır. Tesisin serbest bölge içerisinde yer alması nedeniyle yurtdışından tedarik ürünler Gümrük Vergisi ve KDV'den muafır.

**Göknur Gıda Maddeleri Enerji İmalat İthalat İhracat Ticaret ve Sanayi A.Ş. ve Bağlı Ortaklıkları****01 Ocak - 31 Mart 2025 Ara Hesap Dönemine Ait  
Özet Konsolide Finansal Tablolara İlişkin Dipnotlar**

(Tutarlar aksi belirtilmedikçe tablolarda Türk Lirası'nın 31 Mart 2025 tarihindeki satın alma gücü cinsinden Türk Lirası ("TL") olarak ifade edilmiştir.)

**1. ŞİRKET'İN ORGANİZASYONU VE FAALİYET KONUSU (Devamı)**

Niğde üretim tesisi, Türkiye'nin elma, üzüm ve kayısı gibi birçok meyve ve sebze yetiştiriciliğinde önemli illeri arasında yer alan Niğde'de kurulu olan üretim tesisi, Grup tarafından açılmış ilk üretim tesisidir. Tesis ilk defa 1998 yılında küçük bir kapasite ile faaliyete geçirilmiş, ilerleyen yıllarda kapasite ilaveleri ve modernizasyon yatırımlarıyla bugünkü haline getirilmiştir. Tesis, Kayseri Karayolu üzerinde bulunmakta, Kayseri Havalimanı'na 100 km, Türkiye'nin en büyük limanlarından biri olan Mersin Limanı'na ise 180 km mesafededir. 131.700 m<sup>2</sup>'lik arazi üzerinde 30.000 m<sup>2</sup> kapalı alana sahip olan tesiste berrak, püre ve kırmızı ürünler olmak üzere aynı anda 3 farklı meyve veya sebze işlenebilmektedir. Tesisteki meyve atıkları Mey Biyogaz tarafından değerlendirilerek elektrik üretilmektedir. Konsantre ambalaj malzemesi olarak kullanılan variller sezon dışında işlenerek yeniden kullanıma uygun hale getirilmektedir. Böylelikle "sıfır atık" hedefine ulaşmak için kaynaklar, yüksek verimle kullanılmaktadır. Niğde kampüsü içerisinde yer alan başka bir tesis grubu da nihai tüketici ürünleri üreten meyve suyu dolum, meyveli ürünler üretim ve paketleme tesisleridir. Bu faaliyetler daha önce Grup'un %100'üne sahip olduğu bağlı ortaklığı iken 08.10.2021 tarihinde Grup ile birleşerek tüzel kişiliği sona eren Drops Gıda Sanayi ve Ticaret A.Ş tarafından yürütülmekteydi.

Afyon üretim tesisi, Çivril yolu üzerinde 93.500 m<sup>2</sup> alan üzerinde 17.000 m<sup>2</sup> kapalı alan içerisinde bulunan; berrak ürünler, püre, kırmızı ürünler ve narenciye olmak üzere 4 ayrı üretim hattına sahiptir. Tesisin yüksek depolama özelliği sayesinde yaklaşık 10.000-ton nihai ürün depolanabilmektedir. Tesisin bulunduğu Dinar, Türkiye'nin önemli elma yetiştirilen illerinden olan Isparta, Eğridir, Antalya üçgeninde olup vişne üretimi açısından önemli bir il olan Afyon il sınırları içerisinde yer almaktadır. Diğer bütün meyve ve sebzeler, 300 km<sup>2</sup>'lik bir alan içerisinde temin edilebilmektedir. Tesisteki meyve atıkları Dinar Biyogaz tarafından değerlendirilerek elektrik üretilmektedir.

Adana üretim tesisi, Kozan Organize Sanayi Bölgesinde 108.500 m<sup>2</sup>'lik alan üzerinde 17.000 m<sup>2</sup>'lik kapalı alana sahiptir. Tesisin bulunduğu bölge nar ve narenciye yetiştiriciliği açısından Türkiye'nin önemli bölgelerinden biridir. Tesis bünyesinde üretim bölümünün yanı sıra, soğuk ve donmuş depolar da bulunmaktadır. Üretim bölümü; kırmızı meyveler, narenciye, çekirdek kurutma ve IQF (Donmuş Gıda) üretim hatlarından oluşmaktadır. Meyveler, çeşitlerine göre çok farklı şekillerde işlenmektedir ve farklı işleme ekipmanı kullanılmasını gerektirmektedir. Örneğin, sert çekirdekli ürünlerde çekirdeklerin ayrılması, nar gibi sert kabuklu ürünlerde kabuğun ve çekirdeklerin ayrılması, narenciye grubu meyvelerde kabuğun karışmasını önleyerek meyvenin suyunun alınması gerekmektedir. Grup, portföyde belirtilen çok çeşitli meyveleri işleyecek teknolojiye ve ekipmana sahiptir. Adana Tesisinde ayrıca taze meyve paketleme, depolama ve satış faaliyetleri sürdürülmektedir. Bu faaliyetler daha önce Grup'un bağlı ortaklığı iken 08.10.2021 tarihinde Grup ile birleşmek suretiyle tüzel kişiliği sona eren Yeni Hayat Tarım Hayvancılık Gıda İnşaat Sanayi ve Ticaret A.Ş. tarafından yürütülmekteydi.

**Göknur Gıda Maddeleri Enerji İmalat İthalat İhracat Ticaret ve Sanayi A.Ş. ve Bağlı Ortaklıkları****01 Ocak - 31 Mart 2025 Ara Hesap Dönemine Ait  
Özet Konsolide Finansal Tablolara İlişkin Dipnotlar**

(Tutarlar aksi belirtilmedikçe tablolarda Türk Lirası'nın 31 Mart 2025 tarihindeki satın alma gücü cinsinden Türk Lirası ("TL") olarak ifade edilmiştir.)

**1. ŞİRKET'İN ORGANİZASYONU VE FAALİYET KONUSU (Devamı)**

Şirket'in bağlı ortaklıkları ve temel faaliyet konuları aşağıda belirtilmiştir:

**Temel faaliyet konusu**

Rheinfucht B.V (1)	Depo (Hollanda)
United Juice S.P.C (2)	Depo (Bahreyn Krallığı)
Pegoo Juice Food Technology Co. Ltd. (3)	Meyve suyu üretimi ve ihracatı (Çin)
Mey Biyogaz Enerji Üretimi Sanayi ve Ticaret Anonim Şirketi (4)	Enerji üretimi
Dinar Biyogaz Enerji Üretimi Sanayi ve Ticaret Anonim Şirketi (5)	Enerji üretimi
Logimat Yazılım ve Bilişim Teknolojileri Limited Şirketi (6)	Yazılım
United Juice Corp: (7)	Depo (Amerika Birleşik Devletleri)
Jiangsu Göknur Food Technology Co. Ltd. (8)	Depo (Çin)
Göknur Trading LLC (9)	Depo (Birleşik Arap Emirlikleri)
Göknur SARL AU (10)	Depo (Fas)

- (1) 2016 yılında Hollanda'da kurulmuş olup depo olarak kullanılmaktadır.
- (2) 2018 yılında Bahreyn Krallığı'nda kurulmuş olup depo olarak kullanılmaktadır.
- (3) 2018 yılında Çin Halk Cumhuriyeti'nde kurulmuş olup meyve suyu üretimi ve ihracatı yapmaktadır.
- (4) 2021 yılında satın alınmış, enerji üretimi faaliyetinde bulunan şirkettir.
- (5) 2021 yılında satın alınmış, enerji üretimi faaliyetinde bulunan şirkettir.
- (6) 2023 yılında satın alınmış olup yazılım faaliyetinde bulunan şirkettir.
- (7) 2025 yılında Amerika Birleşik Devletleri'nde kurulmuş olup, depo olarak kullanılmaktadır.
- (8) 2025 yılında Çin Halk Cumhuriyeti'nde faaliyete başlamış olup depo olarak kullanılmaktadır.
- (9) 2025 yılında Birleşik Arap Emirlikleri'nde faaliyete başlamış olup, depo olarak kullanılmaktadır.
- (10) 2025 yılında Fas'ta faaliyete başlamış olup, depo olarak kullanılmaktadır.

**2. FİNANSAL TABLOLARIN SUNUMUNA İLİŞKİN ESASLAR****2.1 Sunuma İlişkin Temel Esaslar****Uygulanan Finansal Raporlama Standartları**

İlişikteki konsolide finansal tablolar Sermaye Piyasası Kurulu'nun ("SPK") 13 Haziran 2013 tarih ve 28676 sayılı Resmi Gazete'de yayımlanan Seri II, 14.1 No'lu "Sermaye Piyasasında Finansal Raporlamaya İlişkin Esaslar Tebliği" ("Tebliğ") hükümlerine uygun olarak hazırlanmış olup Tebliğin 5. Maddesine istinaden Kamu Gözetimi Muhasebe ve Denetim Standartları Kurumu ("KGK") tarafından yürürlüğe konulmuş olan Türkiye Finansal Raporlama Standartları ("TFRS") ile bunlara ilişkin ek ve yorumları esas alınmıştır.

Ayrıca konsolide finansal tablolar, KGK tarafından 03 Temmuz 2024 tarihinde yayımlanan "TFRS Taksonomisi Hakkında Duyuru" ile SPK tarafından yayımlanan Finansal Tablo Örnekleri ve Kullanım Rehberi'nde belirlenmiş olan formatlara uygun olarak sunulmuştur.

Konsolide finansal tablolar maddi duran varlıklar, yatırım amaçlı gayrimenkuller ve finansal varlıklar haricinde, tarihi maliyet esasına göre hazırlanmaktadır. Tarihi maliyetin belirlenmesinde, genellikle varlıklar için ödenen tutarın gerçeğe uygun değeri esas alınmaktadır.

**Konsolide Finansal Tabloların Onaylanması**

1 Ocak - 31 Mart 2025 hesap dönemine ait konsolide finansal tablolar, 12 Mayıs 2025 tarihli Yönetim Kurulu toplantısında onaylanmıştır

**İşletmenin sürekliliği**

İlişikteki konsolide finansal tablolar işletmenin sürekliliği ilkesine dayanarak hazırlanmıştır. Bu ilkeye göre Grup öngörülebilir gelecekte faaliyetlerini devam ettirecek ve normal faaliyet akışında vadeleri geldiğinde varlıklarını kullanabilecek ve yükümlülüklerini yerine getirebilecektir

**Göknur Gıda Maddeleri Enerji İmalat İthalat İhracat Ticaret ve Sanayi A.Ş. ve Bağlı Ortaklıkları****01 Ocak - 31 Mart 2025 Ara Hesap Dönemine Ait  
Özet Konsolide Finansal Tablolara İlişkin Dipnotlar**

(Tutarlar aksi belirtilmedikçe tablolarda Türk Lirası'nın 31 Mart 2025 tarihindeki satın alma gücü cinsinden Türk Lirası ("TL") olarak ifade edilmiştir.)

**2. FİNANSAL TABLOLARIN SUNUMUNA İLİŞKİN ESASLAR (Devamı)****2.1 Sunuma İlişkin Temel Esaslar (Devamı)****Yüksek enflasyon dönemlerinde finansal tabloların düzeltilmesi**

SPK'nın 28 Aralık 2023 tarih ve 81/1820 sayılı kararı uyarınca, Türkiye Muhasebe/Finansal Raporlama Standartlarını uygulayan finansal raporlama düzenlemelerine tabi ihraççılar ile sermaye piyasası kurumlarının, 31 Aralık 2023 tarihi itibarıyla sona eren hesap dönemlerine ait yıllık finansal raporlarından başlamak üzere TMS 29 hükümlerini uygulamak suretiyle enflasyon muhasebesi uygulamasına karar verilmiştir.

KGK 23 Kasım 2023 tarihinde TMS 29 kapsamı ve uygulamasına yönelik bir açıklama yapmıştır. Türkiye Finansal Raporlama Standartları uygulayan işletmelerin 31 Aralık 2023 tarihinde veya sonrasında sona eren yıllık raporlama dönemine ait finansal tablolarının TMS 29'da yer alan ilgili muhasebe ilkelerine uygun olarak enflasyon etkisine göre düzeltilerek sunulması gerektiğini belirtmiştir. Bu çerçevede 31 Mart 2025 tarihli finansal tablolar hazırlanırken TMS 29'a göre enflasyon düzeltmesi yapılmıştır.

Finansal tablolar ve önceki dönemlere ait ilgili rakamlar, fonksiyonel para biriminin genel satın alma gücündeki değişiklikler için yeniden düzenlenmiştir ve sonuç olarak, finansal tablolar ve önceki dönemlere ait ilgili rakamlar TMS 29 Yüksek Enflasyonlu Ekonomilerde Finansal Raporlama standardı uyarınca raporlama dönemi sonunda geçerli olan ölçüm birimi cinsinden ifade edilmiştir.

TMS 29, konsolide finansal tablolar da dahil olmak üzere, fonksiyonel para birimi yüksek enflasyonlu bir ekonominin para birimi olan her işletmenin finansal tablolarına uygulanır. Bir ekonomide yüksek enflasyonun mevcut olması durumunda TMS 29 uyarınca, geçerli para birimi yüksek enflasyonlu bir ekonominin para birimi olan bir işletmenin finansal tablolarının raporlama dönemi sonu itibarıyla geçerli olan ölçüm birimi cinsinden ifade edilmesini gerektirmektedir.

Raporlama tarihi itibarıyla, Tüketici Fiyat Endeksi ("TÜFE") rakamına göre son üç yılın genel satın alma gücündeki kümülatif değişim %100'ün üzerinde olduğu için, Türkiye'de faaliyet gösteren işletmelerin 31 Aralık 2023 tarihinde veya bu tarihten sonra sona eren raporlama dönemlerinde TMS 29 "Yüksek Enflasyonlu Ekonomilerde Finansal Raporlama" standardını uygulamaları gerekmektedir.

Aşağıdaki tabloda Türkiye İstatistik Kurumu (TÜİK) tarafından yayınlanan Tüketici Fiyat Endeksleri dikkate alınarak hesaplanan ilgili yıllara ait düzeltme kat sayıları yer almaktadır:

Tarih	Endeks	Düzeltilme Katsayısı
31 Mart 2025	2.954,69	1,00000
31 Aralık 2024	2.684,55	1,10063
31 Mart 2024	2.139,47	1,38104

**Göknur Gıda Maddeleri Enerji İmalat İthalat İhracat Ticaret ve Sanayi A.Ş. ve Bağlı Ortaklıkları****01 Ocak - 31 Mart 2025 Ara Hesap Dönemine Ait  
Özet Konsolide Finansal Tablolara İlişkin Dipnotlar**

(Tutarlar aksi belirtilmedikçe tablolarda Türk Lirası'nın 31 Mart 2025 tarihindeki satın alma gücü cinsinden Türk Lirası ("TL") olarak ifade edilmiştir.)

**2. FİNANSAL TABLOLARIN SUNUMUNA İLİŞKİN ESASLAR (Devamı)****2.1 Sunuma İlişkin Temel Esaslar (Devamı)****Yüksek enflasyon dönemlerinde finansal tabloların düzeltilmesi (Devamı)**

TMS 29 uyarınca finansal tablolarda gerekli düzeltmeleri yapmak üzere, varlık ve yükümlülükler ilk olarak parasal ve parasal olmayan olarak ayrıştırılmış, parasal olmayan varlık ve yükümlülükler ayrıca cari değeriyle ölçülenler ve maliyet değeriyle ölçülenler olarak ilave bir ayrıştırmaya tabi tutulmuştur. Parasal kalemler (bir endekse bağlı olanlar hariç) ile raporlama dönemi sonundaki cari değerleriyle ölçülen parasal olmayan kalemler halihazırda 31 Mart 2025 tarihindeki cari ölçüm biriminden ifade edildiklerinden enflasyon düzeltmesine tabi tutulmamıştır. 31 Mart 2025 tarihindeki ölçüm biriminden ifade edilmeyen parasal olmayan kalemler ise ilgili katsayı kullanılarak enflasyon düzeltmesine tabi tutulmuştur. Parasal olmayan kalemlerin enflasyona göre düzeltilmiş değerinin geri kazanılabilir tutarı ya da net gerçekleştirilebilir değeri aştığı durumda, ilgili TFRS uygulanarak defter değerinde azaltıma gidilmiştir. Bunun yanı sıra, özkaynak unsurları ile kar veya zarar ve diğer kapsamlı gelir tablosundaki tüm kalemlerde enflasyon düzeltmesi yapılmıştır.

Türk lirasının yüksek enflasyonlu bir ekonominin para birimi olarak tanımlanmasına son verildiği 1 Ocak 2005 tarihinden önce edinilmiş parasal olmayan kalemler ile bu tarihten önce işletmeye konmuş ya da oluşmuş özkaynaklar TÜFE'de 1 Ocak 2005 tarihinden 31 Mart 2025 tarihine kadar meydana gelen değişime göre düzeltmeye tabi tutulmuştur.

TMS 29'un uygulanması, Türk Lirasının satın alma gücündeki azalıştan kaynaklı ve kar veya zarar ve diğer kapsamlı gelir tablosunun kar veya zarar bölümündeki Net Parasal Pozisyon Kazançları (Kayıpları) kaleminde sunulan düzeltmeleri gerekli kılmıştır. Parasal varlık veya yükümlülüklerin değeri endeksteki değişimlere bağlı olmadığı sürece, enflasyon döneminde, parasal yükümlülüklerden daha yüksek tutarda parasal varlık taşıyan işletmelerin satın alma gücü zayıflarken, parasal varlıklardan daha yüksek tutarda parasal yükümlülük taşıyan işletmelerin satın alma gücü artış gösterir. Net parasal pozisyon kazanç ya da kaybı, parasal olmayan kalemlerin, özkaynakların, kar veya zarar ve diğer kapsamlı gelir tablosundaki kalemlerin ve endekse bağlı parasal varlık ve yükümlülüklerin düzeltme farklarından elde edilmiştir.

Ayrıca, TMS 29'un ilk kez uygulandığı raporlama döneminde, Standart hükümleri ilgili ekonomide her zaman yüksek enflasyonun olduğu varsayılarak uygulanmaktadır. Bu nedenle, sonraki raporlama dönemleri için temel teşkil etmesi amacıyla karşılaştırmalı en erken dönemin başlangıcına ait 1 Ocak 2022 tarihli finansal durum tablosu enflasyona göre düzeltilmiştir. 1 Ocak 2022 tarihli finansal durum tablosundaki geçmiş yıllar karları/zararları kaleminin enflasyona göre düzeltilmiş tutarı söz konusu tablonun diğer kalemlerinin enflasyona göre düzeltilmesinden sonra olması gereken bilanço denkleğinden elde edilmiştir.

**Göknur Gıda Maddeleri Enerji İmalat İthalat İhracat Ticaret ve Sanayi A.Ş. ve Bağlı Ortaklıkları****01 Ocak - 31 Mart 2025 Ara Hesap Dönemine Ait  
Özet Konsolide Finansal Tablolara İlişkin Dipnotlar**

(Tutarlar aksi belirtilmedikçe tablolarda Türk Lirası'nın 31 Mart 2025 tarihindeki satın alma gücü cinsinden Türk Lirası ("TL") olarak ifade edilmiştir.)

**2. FİNANSAL TABLOLARIN SUNUMUNA İLİŞKİN ESASLAR (Devamı)****2.2 TMS'ye Uygunluk Beyanı**

Grup, 31 Mart 2024 tarihinde sona eren döneme ilişkin konsolide finansal tablolarını SPK'nın Seri: II-14.1 No'lu tebliği ve bu tebliğe açıklama getiren duyuruları çerçevesinde, hazırlamıştır. Konsolide finansal tablolar ve notlar, SPK tarafından uygulanması tavsiye edilen formatlara uygun olarak ve zorunlu kılınan bilgiler dahil edilerek sunulmuştur.

**2.3 Yabancı para çevrimi**

Grup'un her işletmesinin kendi finansal tabloları faaliyette buldukları temel ekonomik çevrede geçerli olan para birimi (fonksiyonel para birimi) ile sunulmuştur. Her işletmenin finansal durumu ve faaliyet sonuçları, Grup'un geçerli para birimi olan ve konsolide finansal tablolar için sunum para birimi olan Türk lirası cinsinden ifade edilmiştir. Grup'un her işletmesinin finansal tabloları, ekonomik faaliyetlerini sürdürdükleri temel ekonomik ortamdaki para birimi (fonksiyonel para birimi) baz alınarak düzenlenmiştir. TMS 21 ("Kur Değişiminin Etkileri") uyarınca, Grup'un konsolide finansal tabloları hazırlanırken her bir işletmenin Grup'un finansal tablolarının sunum para birimi olan TL'ye çevrilmesinde Türkiye Cumhuriyeti Merkez Bankası tarafından açıklanan döviz alış ve satış kurları kullanılmıştır. Finansal Durum Tablosunda, aktif hesapları için bilanço dönemlerin sonundaki geçerli olan döviz satış kuru; Kar veya Zarar Tablosu için ise, cari yıl ortalama döviz alış kuru baz alınmıştır. Bu çevrimden doğan çevrim farkı, özkaynaklar altında yer alan "yabancı para çevrim farkları" hesabında muhasebeleştirilir.

**İşlemler ve bakiyeler**

Yabancı para işlemler, işlem tarihlerinde geçerli olan döviz kurları üzerinden çevrilmiştir. Finansal tabloların, fonksiyonel para birimine çevriminde parasal bilanço kalemleri yıl sonundaki döviz kurlarından çevrilir. Gerçeğe uygun değer ile muhasebeleştirilen parasal olmayan bilanço kalemleri, gerçeğe uygun değer tespit edildiği tarihte geçerli olan kurla çevrilmiştir. Tarihi kur ile ölçülen parasal olmayan kalemler ise çevrilmemektedir. Gelir tablosu kalemleri ise işlemin gerçekleştiği tarihin kuruyla TL'ye çevrilir.

31 Mart 2025 ve 2024 ile 31 Aralık 2024 tarihleri itibarıyla kullanılan döviz kurları aşağıdaki gibidir:

	31 Mart 2025		
	Döviz Alış Kuru	Döviz Satış Kuru	Ortalama Kur
ABD Doları	37,9323	38,0007	36,1504
Avro	40,8740	40,9476	38,0129
	31 Aralık 2024		
	Döviz Alış Kuru	Döviz Satış Kuru	Ortalama Kur
ABD Doları	35,2803	35,3438	32,7921
Avro	36,7362	36,8024	35,4902
	31 Mart 2024		
	Döviz Alış Kuru	Döviz Satış Kuru	Ortalama Kur
ABD Doları	32,2854	32,3436	30,8633
Avro	34,8023	34,8650	33,5297

İşlemlerden doğan ve yabancı para cinsinden parasal varlık ve yükümlülüklerin dönem sonu döviz kuru çevriminden doğan kur farkı kar ve zararı, bankadaki yabancı para mevduatlardan ve finansal borçlanmalardan kaynaklanan finansal gelir/gider kalemlerinde ve ticari faaliyetlerden kaynaklanan esas faaliyetlerden diğer gelir/gider kalemlerinde sınıflanmak üzere, konsolide kar veya zarar tablosunda gösterilmektedir.

**Göknur Gıda Maddeleri Enerji İmalat İthalat İhracat Ticaret ve Sanayi A.Ş. ve Bağlı Ortaklıkları****01 Ocak - 31 Mart 2025 Ara Hesap Dönemine Ait Özet Konsolide Finansal Tablolara İlişkin Dipnotlar**

(Tutarlar aksi belirtilmedikçe tablolarda Türk Lirası'nın 31 Mart 2025 tarihindeki satın alma gücü cinsinden Türk Lirası ("TL") olarak ifade edilmiştir.)

**2. FİNANSAL TABLOLARIN SUNUMUNA İLİŞKİN ESASLAR (Devamı)****2.4 Muhasebe Politikaları ve Tahminlerindeki Değişiklikler**

Muhasebe politikalarında yapılan önemli değişiklikler geriye dönük olarak uygulanmakta ve önceki dönem finansal tabloları yeniden düzenlenmektedir. 31 Mart 2025 tarihinde sona eren döneme ait konsolide finansal tabloların hazırlanması sırasında kullanılan muhasebe politikaları 31 Aralık 2024 tarihinde sona hesap dönemine ait konsolide finansal tabloların hazırlanması sırasında kullanılan muhasebe politikaları ile tutarlıdır.

**2.5 Karşılaştırmalı Bilgiler ve Önceki Dönem Tarihli Finansal Tablolarının Düzeltilmesi**

Mali durum ve performans trendlerinin tespitine imkan vermek üzere, Grup'un konsolide finansal tabloları önceki dönemle karşılaştırmalı olarak hazırlanmaktadır. Cari dönem konsolide finansal tabloların sunumu ile uygunluk sağlanması açısından karşılaştırmalı bilgiler gerekli görüldüğünde yeniden sınıflandırılır ve önemli farklılıklar açıklanır. Grup sunulan dönemlere ilişkin konsolide finansal tablolarında birbiriyle tutarlı muhasebe politikaları uygulamış olup cari dönem içerisinde muhasebe politika ve tahminlerinde gerçekleşen önemli değişiklikleri bulunmamaktadır.

**2.6 Yeni ve Revize Standartlar ve Yorumlar****31 Mart 2025 tarihi itibarıyla geçerli olan yeni standart, değişiklik ve yorumlar:****Yürürlüğe girerek uygulanmaya başlanmış değişiklikler**

1 Ocak 2025 tarihinde ve sonrasında başlayan hesap dönemleri için yürürlüğe girmiş olan değişiklikler ise şu şekildedir:

- TMS 1'deki değişiklikler - Yükümlülüklerin kısa ve uzun vade olarak sınıflandırılması
- TFRS 16 - Satış ve geri kiralama işlemleri
- TMS 7 Nakit Akış Tablosu ve TFRS 7 Finansal Araçlarda yapılan değişiklikler - Tedarikçi finansmanı düzenlemeleri
- TSRS 1 Sürdürülebilirlikle İlgili Finansal Bilgilerin Açıklanmasına İlişkin Genel Hükümler ve TSRS 2 İklimle İlgili Açıklamalar
- Uluslararası Vergi Reformu – İkinci Sütun Modeli Kuralları- TMS 12 Değişiklikleri

Yeni uygulamaya konulmuş bu standart değişikliklerinin Grup'un konsolide finansal tabloları üzerinde önemli bir etkisi olmamıştır.

**31 Mart 2025 tarihi itibarıyla yayımlanmış ancak henüz yürürlüğe girmemiş olan standartlar ve değişiklikler**

- Takas Edilebilirliğin ortadan kalkması - UMS 21'deki Değişiklikler Döviz Kurlarındaki Değişikliklerin Etkileri

**UMSK/USSK tarafından yayımlanmış fakat KGK tarafından henüz yayımlanmamış yeni ve güncellenmiş standartlar ve yorumlar**

- UFRS 18 –Finansal Tablolarda Sunum ve Açıklamalar
- Finansal Araçların Sınıflandırma ve Ölçümüne İlişkin Değişiklikler - UFRS 9 Finansal Araçlar ve UFRS 7 Finansal Araçlar : Açıklamalar standartlarındaki değişiklikler
- UFRS 19 Kamuya Hesap Verme Sorumluluğu Olmayan Bağlı Ortaklıklar: Açıklamalar
- UFRS Yıllık İyileştirmeler – 11. Değişiklik

Yukarıdaki standart, değişiklik ve iyileştirmelerin Grup'un konsolide finansal tablolarına önemli bir etkisinin olmaması beklenmektedir.

**Göknur Gıda Maddeleri Enerji İmalat İthalat İhracat Ticaret ve Sanayi A.Ş. ve Bağlı Ortaklıkları****01 Ocak - 31 Mart 2025 Ara Hesap Dönemine Ait Özet Konsolide Finansal Tablolara İlişkin Dipnotlar**

(Tutarlar aksi belirtilmedikçe tablolarda Türk Lirası'nın 31 Mart 2025 tarihindeki satın alma gücü cinsinden Türk Lirası ("TL") olarak ifade edilmiştir.)

**2. FİNANSAL TABLOLARIN SUNUMUNA İLİŞKİN ESASLAR (Devamı)****2.7 Konsolidasyon Esasları (Devamı)**

Aşağıdaki tablo 31 Mart 2025 ve 31 Aralık 2024 tarihleri itibarıyla Göknur Gıda'nın konsolidasyon kapsamına dahil edilen bağlı ortaklıkları üzerindeki etkin ortaklık oranlarını göstermektedir:

	31 Mart 2025 (%)	31 Aralık 2024 (%)
Rheifruucht B.V.	100	100
United Juice S.P.C	100	100
Pegoo Juice Food Technology Co., Ltd	100	100
Mey Biyogaz Enerji Üretimi Sanayi ve Ticaret A.Ş. (*)	100	100
Dinar Biyogaz Enerji Üretimi Sanayi ve Ticaret A.Ş. (*)	100	100
Logimat Yazılım ve Bilişim Teknolojileri Limited Şirketi (**)	70	70
United Juice Corp. (***)	100	--
Jiangsu Göknur Food Technology Co. Ltd. (****)	75	--
Göknur Trading LLC (*****)	100	--
Göknur SARL AU (*****)	100	--

(\*) Mey Biyogaz ve Dinar Biyogaz şirketleri 30 Haziran 2021 tarihinde satın alınmış ve bu tarihten itibaren konsolidasyona dahil edilmiştir. Bu satın alma işlemi "Ortak kontrol altındaki işletme birleşmesi" olarak değerlendirilmiş olup ilgili şirketlerin önceki dönem finansal tabloları, konsolide mali tablolar üzerinde önemli bir etkisi olmaması sebebiyle sadece cari dönemde konsolidasyona dahil edilmiş, karşılaştırmalı olarak sunulan dönemler başı itibarıyla birleşme gerçekleşmiş gibi önceki döneme ait finansal tablolar düzeltilerek sunulmamıştır.

(\*\*) Grup, Türkiye'de mukim, Logimat Yazılım ve Bilişim Teknolojileri Ticaret Limited Şirketi'nin (Logimat) paylarının %70'ini 5 Ekim 2023 tarihinde satın almıştır ve alım tarihinden itibaren ilgili şirketi tam konsolidasyon yöntemine göre muhasebeleştirilmiştir.

(\*\*\*) 2025 yılında Amerika Birleşik Devletleri'nde kurulmuş olup, depo olarak kullanılmaktadır.

(\*\*\*\*) 2025 yılında Çin Halk Cumhuriyeti'nde faaliyete başlamış olup, depo olarak kullanılmaktadır.

(\*\*\*\*\*) 2025 yılında Birleşik Arap Emirlikleri'nde faaliyete başlamış olup, depo olarak kullanılmaktadır.

(\*\*\*\*\*) 2025 yılında Fas'ta faaliyete başlamış olup, depo olarak kullanılmaktadır.

**2.8 Önemli Muhasebe Politikalarının Özeti**

31 Mart 2025 tarihinde sona eren üç aylık ara döneme ait özet konsolide finansal tablolar, TFRS'nin ara dönem finansal tabloların hazırlanmasına yönelik TMS 34 standardına uygun olarak hazırlanmıştır. Ayrıca, 31 Mart 2025 tarihinde sona eren üç aylık ara döneme ait özet konsolide finansal tablolar, 31 Aralık 2024 tarihinde sona eren yıla ait finansal tabloların hazırlanması sırasında uygulanan muhasebe politikalarıyla tutarlı olan muhasebe politikalarının uygulanması suretiyle hazırlanmıştır. Dolayısıyla, bu ara dönem özet konsolide finansal tablolar, 31 Aralık 2024 tarihinde sona eren yıla ait konsolide finansal tablolar ile birlikte değerlendirilmelidir.

**Göknur Gıda Maddeleri Enerji İmalat İthalat İhracat Ticaret ve Sanayi A.Ş. ve Bağlı Ortaklıkları****01 Ocak - 31 Mart 2025 Ara Hesap Dönemine Ait  
Özet Konsolide Finansal Tablolara İlişkin Dipnotlar**

(Tutarlar aksi belirtilmedikçe tablolarda Türk Lirası'nın 31 Mart 2025 tarihindeki satın alma gücü cinsinden Türk Lirası ("TL") olarak ifade edilmiştir.)

**4. FAALİYET BÖLÜMLERİ**

Grup yönetimi, Göknur'un raporlanabilir bölümlerini, meyve suyu, elektrik ve akaryakıt olarak organize etmiştir. Meyve suyu, organik ve konvansiyonel meyvelerden berrak ve bulanık meyve suyu konsantresi, meyve püresi/püre konsantrelerini, paketlenmiş meyve suyu ürünlerini ve taze meyve/sebze ürünlerini içermektedir. Elektrik satışları ise, Mey ve Dinar Biyogaz'ın EPDK lisansına göre ilgili satışlarını kapsamaktadır. Petrol istasyonu satışları bölümü ise Niğde'de bulunan petrol istasyonuna ait satışları içermektedir. Diğer bölümü ise yukarıdaki bölümlere girmeyen satışları ifade etmektedir.

Göknur'un raporlanabilir bölümleri farklı ürün ve hizmetler sunan stratejik iş birimleridir. Her biri farklı teknoloji ve pazarlama stratejileri gerektirdiği için ayrı olarak yönetilmektedir.

Her bir bölüm ile ilgili bilgiler aşağıda yer almaktadır. Bölümlerin performansında brüt karlılık dikkate alınmaktadır.

- a) 1 Ocak- 31 Mart 2025 tarihinde sona eren hesap dönemi için, raporlanabilir bölümler itibarıyla endüstriyel bölümlere göre gruplanmış bilgiler aşağıdaki gibidir:

	Konsantre Meyve suyu	Elektrik	Petrol İstasyonu	Diğer	Toplam
Hasılat	2.806.306.169	17.093.095	37.594.422	232.410.060	3.093.403.746
Satışların Maliyeti (-)	(1.724.432.373)	(16.941.220)	(35.665.770)	(174.534.543)	(1.951.573.906)
<b>Brüt Kar</b>	<b>1.081.873.796</b>	<b>151.875</b>	<b>1.928.652</b>	<b>57.875.517</b>	<b>1.141.829.840</b>

- b) 1 Ocak- 31 Mart 2024 tarihinde sona eren hesap dönemi için, raporlanabilir bölümler itibarıyla endüstriyel bölümlere göre gruplanmış bilgiler aşağıdaki gibidir:

	Konsantre Meyve suyu	Elektrik	Petrol İstasyonu	Diğer	Toplam
Hasılat	2.728.981.943	19.223.215	36.211.318	771.072.204	3.555.488.680
Satışların maliyeti (-)	(1.883.804.800)	(18.664.539)	(35.587.123)	(656.915.502)	(2.594.971.964)
<b>Brüt kar</b>	<b>845.177.143</b>	<b>558.676</b>	<b>624.195</b>	<b>114.156.702</b>	<b>960.516.716</b>

**Göknur Gıda Maddeleri Enerji İmalat İthalat İhracat Ticaret ve Sanayi A.Ş. ve Bağlı Ortaklıkları****01 Ocak - 31 Mart 2025 Ara Hesap Dönemine Ait  
Özet Konsolide Finansal Tablolara İlişkin Dipnotlar**

(Tutarlar aksi belirtilmedikçe tablolarda Türk Lirası'nın 31 Mart 2025 tarihindeki satın alma gücü cinsinden Türk Lirası ("TL") olarak ifade edilmiştir.)

**5. NAKİT VE NAKİT BENZERLERİ**

	31 Mart 2025	31 Aralık 2024
Kasa	2.755.533	1.247.167
Bankalar	305.732.798	180.803.853
- Vadesiz mevduat	274.744.839	145.891.466
- Vadeli mevduat (*)	30.987.959	34.912.387
Diğer Hazır Değerler	734.400	888.563
	<b>309.222.731</b>	<b>182.939.583</b>

31 Mart 2025 tarihi itibarıyla, Grup'un bloke mevduatı bulunmamaktadır. (31 Aralık 2024: Bulunmamaktadır).

Grup'un nakit ve nakit benzerlerine ilişkin kredi ve kur riskine ilişkin detaylar Dipnot 21'de açıklanmıştır.

**6. İLİŞKİLİ TARAF AÇIKLAMALARI**

İlişkili taraflarla işlemler aşağıdaki gruplara göre sınıflandırılmış olup, bu nottaki tüm ilişkili taraf açıklamalarını içermektedir:

**i. İlişkili tarafların bakiyeleri:**

	31 Mart 2025	31 Aralık 2024
<b>a) İlişkili taraflardan kısa vadeli ticari alacaklar</b>		
Global Concentrate Inc.	1.649.035.731	2.231.262.523
Hansin Gıda Amb.Mak.Ener.İth.İhr.San. Ve Tic.A.Ş.	119.149.163	29.327.500
Naturlink GMBH	95.915.867	141.702.483
Great Production Ltd.	58.508.262	119.710.761
Göknur Food Limited	51.940.324	--
Naturlink Rostov	20.171.253	20.706.512
Topsu Hay. Gıda Tar. San. Tic. A.Ş. ("Topsu Hayvancılık")	5.161.994	5.684.000
Elmas Dış Ticaret	4.669.825	1.142.511
Topsu Tar. Hay. Gıda A.Ş. ("Topsu Tarım")	3.526	1.112.824
Topsu Gıda Tar. Hay. San. Ve Tic. A.Ş. ("Topsu Gıda")	5.400	7.299
Aslanali Tarım Hayvancılık Gıda San. Ve Tic. A.Ş.	3.258	3.586
	<b>2.004.564.603</b>	<b>2.550.659.999</b>
	<b>31 Mart 2025</b>	<b>31 Aralık 2024</b>
<b>b) İlişkili taraflardan kısa vadeli diğer alacaklar</b>		
Topsu Hay. Gıda Tar. San. Tic. A.Ş. ("Topsu Hayvancılık")	3.585.275	--
İslam Kokay	859.228	945.690
Aşkı Koray Karaman	484.897	533.692
Hansin Gıda Amb.Mak.Ener.İth.İhr.San. Ve Tic.A.Ş. (*)	--	38.751.266
	<b>4.929.400</b>	<b>40.230.648</b>

**b) İlişkili taraflardan kısa vadeli diğer alacaklar**

Topsu Hay. Gıda Tar. San. Tic. A.Ş. ("Topsu Hayvancılık")	3.585.275	--
İslam Kokay	859.228	945.690
Aşkı Koray Karaman	484.897	533.692
Hansin Gıda Amb.Mak.Ener.İth.İhr.San. Ve Tic.A.Ş. (*)	--	38.751.266
	<b>4.929.400</b>	<b>40.230.648</b>

(\*) Söz konusu alacak yansıtılan finansmanlara ilişkin olarak oluşan finansal alacak tahakkuklarından oluşmaktadır.

**Göknur Gıda Maddeleri Enerji İmalat İthalat İhracat Ticaret ve Sanayi A.Ş. ve Bağlı Ortaklıkları****01 Ocak - 31 Mart 2025 Ara Hesap Dönemine Ait  
Özet Konsolide Finansal Tablolara İlişkin Dipnotlar**

(Tutarlar aksi belirtilmedikçe tablolarda Türk Lirası'nın 31 Mart 2025 tarihindeki satın alma gücü cinsinden Türk Lirası ("TL") olarak ifade edilmiştir.)

**6. İLİŞKİLİ TARAF AÇIKLAMALARI (Devamı)**

	31 Mart 2025	31 Aralık 2024
<b>c) İlişkili taraflara kısa vadeli ticari borçlar</b>		
Global Concentrate Inc	46.281.013	398.538.204
Naturalink GMBH	10.816.147	1.164.420
Hansin Gıda Amb.Mak.Ener.İth.İhr.San. Ve Tic.A.Ş.	5.330.320	1.577.475
Topsu Tar. Hay. Gıda A.Ş. ("Topsu Tarım")	1.711.451	1.915.191
Great Production Ltd.	293.842	1.248.434
İslam Kokay	133.020	146.405
Aşkı Koray Karaman	124.009	130.975
Topsu Hay. Gıda Tar. San. Tic. A.Ş. ("Topsu Hayvancılık")	59.000	64.937
Osman Aslanali	36.053	39.516
	<b>64.784.855</b>	<b>404.825.557</b>

**ii. İlişkili taraflar ile olan işlemler:**

İlişkili taraflar ile olan işlemlere ait tutarlar ve işlemlerin mahiyetlerine ilişkin açıklamalar aşağıdaki gibidir;

**a) Mal satışları**

	1 Ocak - 31 Mart 2025	1 Ocak - 31 Mart 2024
Global Concentrate Inc	782.620.367	925.864.859
Naturalink Gmbh	72.124.908	57.808.810
Göknur Food Limited	71.319.298	--
Great Production Ltd.	55.256.684	158.293.839
Hansin Gıda Amb.Mak.Ener.İth.İhr.San. Ve Tic. A.Ş.	54.602.934	20.368.379
Elmas Dış Ticaret - Osman Aslanali	3.550.757	--
Topsu Tar. Hay. Gıda A.Ş. ("Topsu Tarım")	--	6.960
	<b>1.039.474.948</b>	<b>1.162.342.847</b>

**b) Hizmet satışları**

	1 Ocak - 31 Mart 2025	1 Ocak - 31 Mart 2024
Hansin Gıda Amb.Mak.Ener.İth.İhr.San. Ve Tic. A.Ş.	35.208.333	--
Göknur Food Limited	168.461	--
Global Concentrate Inc	120.004	--
Topsu Tar. Hay. Gıda A.Ş. ("Topsu Tarım")	6.913	19.403
Topsu Gıda Tar. Hay. San. Ve Tic. A.Ş. ("Topsu Gıda")	6.913	5.756
Topsu Hay. Gıda Tar. San. Tic. A.Ş. ("Topsu Hayvancılık")	6.913	5.756
	<b>35.517.537</b>	<b>30.915</b>

**Göknur Gıda Maddeleri Enerji İmalat İthalat İhracat Ticaret ve Sanayi A.Ş. ve Bağlı Ortaklıkları****01 Ocak - 31 Mart 2025 Ara Hesap Dönemine Ait  
Özet Konsolide Finansal Tablolara İlişkin Dipnotlar**

(Tutarlar aksi belirtilmedikçe tablolarda Türk Lirası'nın 31 Mart 2025 tarihindeki satın alma gücü cinsinden Türk Lirası ("TL") olarak ifade edilmiştir.)

**6. İLİŞKİLİ TARAF AÇIKLAMALARI (Devamı)****ii. İlişkili taraflar ile olan işlemler: (Devamı)****c) Mal alımları**

	1 Ocak - 31 Mart 2025	1 Ocak - 31 Mart 2024
Hansin Gıda Amb.Mak.Ener.İth.İhr.San. Ve Tic. A.Ş.	33.906.017	619.848.740
Global Concentrate Inc	3.809	38.221.116
Great Production Ltd.	--	2.738.204
	<b>33.909.826</b>	<b>660.808.060</b>

**d) Hizmet alımları**

	1 Ocak - 31 Mart 2025	1 Ocak - 31 Mart 2024
Global Concentrate Inc	103.187.912	8.571.349
Naturalink Gmbh	--	166.869
Great Production Ltd.	--	629.220
Hansin Gıda Amb.Mak.Ener.İth.İhr.San. Ve Tic. A.Ş.	--	15
	<b>103.187.912</b>	<b>9.367.453</b>

**e) Üst düzey yöneticilere yapılan ödemeler**

Üst düzey yöneticiler, genel müdür ve genel müdür yardımcısından oluşmakta olup bu yöneticilere sağlanan faydalar aşağıdaki gibidir:

	1 Ocak - 31 Mart 2025	1 Ocak - 31 Mart 2024
Maaşlar ve diğer kısa vadeli faydalar	5.971.397	6.741.172
	<b>5.971.397</b>	<b>6.741.172</b>

**7. TİCARİ ALACAK VE BORÇLAR****a) Kısa vadeli ticari alacaklar**

	31 Mart 2025	31 Aralık 2024
İlişkili olmayan taraflardan ticari alacaklar	1.981.575.614	1.758.072.666
İlişkili taraflardan ticari alacaklar (Dipnot 6)	2.004.564.603	2.550.659.999
Alacak senetleri	21.220.530	12.292.558
	<b>4.007.360.747</b>	<b>4.321.025.223</b>
Şüpheli alacak karşılıkları (-)	(31.051.372)	(31.088.526)
	<b>3.976.309.375</b>	<b>4.289.936.697</b>

31 Mart 2025 tarih itibarıyla TL, ABD Doları ve Avro cinsinden olan ticari alacakların vadeleri 130 gündür (31 Aralık 2024:113 gün).

Grup'un kısa vadeli ticari alacaklarına ilişkin kredi riski, kur riski ve değer düşüklüğüne ilişkin detaylar Dipnot 21'de açıklanmıştır.

**Göknur Gıda Maddeleri Enerji İmalat İthalat İhracat Ticaret ve Sanayi A.Ş. ve Bağlı Ortaklıkları****01 Ocak - 31 Mart 2025 Ara Hesap Dönemine Ait  
Özet Konsolide Finansal Tablolara İlişkin Dipnotlar**

(Tutarlar aksi belirtilmedikçe tablolarda Türk Lirası'nın 31 Mart 2025 tarihindeki satın alma gücü cinsinden Türk Lirası ("TL") olarak ifade edilmiştir.)

**7. TİCARİ ALACAK VE BORÇLAR (Devamı)****a) Kısa vadeli ticari alacaklar (Devamı)**

31 Mart 2025 ve 2024 tarihlerinde sonra eren dönemler itibarıyla şüpheli alacak karşılığı hareket tablosu aşağıdaki gibidir:

	1 Ocak – 31 Mart 2025	1 Ocak – 31 Mart 2024
<b>1 Ocak itibarıyla açılış bakiyesi</b>	<b>31.088.526</b>	<b>14.877.035</b>
Dönem içerisinde iptal/tahsil edilen, net (Dipnot 17)	--	(8.468.324)
Dönem içinde ayrılan karşılık (Dipnot 17)	2.805.192	--
Parasal kazanç kayıp	(2.842.346)	7.039.858
<b>Dönem sonu kapanış bakiyesi</b>	<b>31.051.372</b>	<b>13.448.569</b>

31 Mart 2025 tarihi itibarıyla vadesi 3-12 ay geçmiş olan ticari alacaklara ilişkin Grup muhasebe politikalarına uygun olarak 31.051.372 TL karşılık ayrılmıştır (31 Mart 2024: 13.448.569 TL).

**b) Uzun vadeli ticari alacaklar**

	31 Mart 2025	31 Aralık 2024
İlişkili olmayan taraflardan ticari alacaklar	2.434.803	2.679.812
	<b>2.434.803</b>	<b>2.679.812</b>

**c) Kısa vadeli ticari borçlar**

	31 Mart 2025	31 Aralık 2024
İlişkili olmayan taraflara ticari borçlar	674.926.328	1.619.133.006
İlişkili taraflara ticari borçlar (Dipnot 6)	64.784.855	404.825.557
	<b>739.711.183</b>	<b>2.023.958.563</b>

31 Mart 2025 tarihi itibarıyla TL, ABD Doları ve Avro cinsinden olan ticari borçların vadeleri 31 gündür (31 Aralık 2024: 71 gün).

Grup'un kısa vadeli ticari borçlarına ilişkin kredi ve kur riskine ilişkin detaylar Dipnot 21'de açıklanmıştır.

**Göknur Gıda Maddeleri Enerji İmalat İthalat İhracat Ticaret ve Sanayi A.Ş. ve Bağlı Ortaklıkları****01 Ocak - 31 Mart 2025 Ara Hesap Dönemine Ait  
Özet Konsolide Finansal Tablolara İlişkin Dipnotlar**

(Tutarlar aksi belirtilmedikçe tablolarda Türk Lirası'nın 31 Mart 2025 tarihindeki satın alma gücü cinsinden Türk Lirası ("TL") olarak ifade edilmiştir.)

**8. STOKLAR**

	31 Mart 2025	31 Aralık 2024
İlk madde ve malzemeler	2.066.139.028	2.206.991.273
Yarı mamuller	33.410.072	--
Mamuller	972.686.761	683.459.805
Ticari mallar	204.581.113	8.015.221
Yedek parça ve diğer malzemeler	6.274.215	6.879.043
	<b>3.283.091.189</b>	<b>2.905.345.342</b>
Stok değer düşüklüğü karşılığı (-)	(3.558.001)	(4.158.263)
	<b>3.279.533.188</b>	<b>2.901.187.079</b>

Stok değer düşüklüğünün dönemler içindeki hareketleri aşağıdaki gibidir:

	1 Ocak- 31 Mart 2025	1 Ocak- 31 Mart 2024
<b>1 Ocak itibarıyla açılış bakiyesi</b>	<b>(4.158.263)</b>	<b>(11.657.570)</b>
Dönem içindeki artış/ azalış, net	220.083	(1.013.141)
Parasal kazanç kayıp	380.179	1.526.156
<b>Dönem sonu kapanış bakiyesi</b>	<b>(3.558.001)</b>	<b>(11.144.555)</b>

31 Mart 2025 ve 2024 tarihleri itibarıyla, stok değer düşüklüğü karşılığının tamamı satılan malın maliyetine dahil edilmiştir.

## Göknur Gıda Maddeleri Enerji İmalat İthalat İhracat Ticaret ve Sanayi A.Ş. ve Bağlı Ortaklıkları

01 Ocak - 31 Mart 2025 Ara Hesap Dönemine Ait  
Özet Konsolide Finansal Tablolara İlişkin Dipnotlar

(Tutarlar aksi belirtilmedikçe tablolarda Türk Lirası'nın 31 Mart 2025 tarihindeki satın alma gücü cinsinden Türk Lirası ("TL") olarak ifade edilmiştir.)

## 9. PEŞİN ÖDENMİŞ GİDERLER VE ERTELENMİŞ GELİRLER

## a) Kısa vadeli peşin ödenmiş giderler

	31 Mart 2025	31 Aralık 2024
Verilen sipariş avansları (*)	762.389.006	1.012.718.828
Gelecek aylara ait giderler	4.224.702	197.974
	<b>766.613.708</b>	<b>1.012.916.802</b>

(\*) İlgili bakiye; meyve, püre ve konsantre alımları için verilen sipariş avansları ile ilişkilidir.

## b) Kısa vadeli ertelenmiş gelirler

	31 Mart 2025	31 Aralık 2024
Alınan sipariş avansları (*)	236.863.677	285.964.414
Gelecek yıllara ait gelirler ve giderler (**)	176.214.485	115.451.210
	<b>413.078.162</b>	<b>401.415.624</b>

(\*) Bakiye ağırlıklı olarak konsantre satışına istinaden müşterilerden alınan avanslardan oluşmaktadır.  
(\*\*) İlgili bakiye, yurt dışında yerleşik bir firma ile gerçekleştirilen satış sözleşmesine istinaden ürünlere ilişkin alınan tutarlardan oluşmaktadır.

## c) Uzun vadeli peşin ödenmiş giderler

	31 Mart 2025	31 Aralık 2024
Gelecek aylara ait giderler	--	3.717.899
	<b>--</b>	<b>3.717.899</b>

## Göknur Gıda Maddeleri Enerji İmalat İthalat İhracat Ticaret ve Sanayi A.Ş. ve Bağlı Ortaklıkları

01 Ocak - 31 Mart 2025 Ara Hesap Dönemine Ait  
Özet Konsolide Finansal Tablolara İlişkin Dipnotlar

(Tutarlar aksi belirtilmedikçe tablolarda Türk Lirası'nın 31 Mart 2025 tarihindeki satın alma gücü cinsinden Türk Lirası ("TL") olarak ifade edilmiştir.)

## 10. MADDİ DURAN VARLIKLAR

Maliyet Değeri	31 Mart 2025	31 Mart 2024
Açılış Bakiyesi	5.445.675.142	5.065.454.216
Dönem içi net değişim	79.183.049	53.840.112
<b>Kapanış Bakiyesi</b>	<b>5.524.858.191</b>	<b>5.119.294.328</b>
<b>Birikmiş Amortisman</b>		
Açılış Bakiyesi	1.167.519.909	829.771.157
Dönem içi net değişim	83.696.087	111.427.884
<b>Kapanış Bakiyesi</b>	<b>1.251.215.996</b>	<b>941.199.041</b>
<b>Net Defter Değeri</b>	<b>4.273.642.195</b>	<b>4.178.095.287</b>

## 11. MADDİ OLMAYAN DURAN VARLIKLAR

Maliyet Değeri	31 Mart 2025	31 Mart 2024
Açılış Bakiyesi	15.812.993	14.461.190
Dönem içi net değişim	(210.403)	11.579.163
<b>Kapanış Bakiyesi</b>	<b>15.602.590</b>	<b>26.040.353</b>
<b>Birikmiş İtfa Payı</b>		
Açılış Bakiyesi	10.628.931	8.671.802
Dönem içi net değişim	164.826	1.536.636
<b>Kapanış Bakiyesi</b>	<b>10.793.757</b>	<b>10.208.438</b>
<b>Net Defter Değeri</b>	<b>4.808.833</b>	<b>15.831.915</b>

## Göknur Gıda Maddeleri Enerji İmalat İthalat İhracat Ticaret ve Sanayi A.Ş. ve Bağlı Ortaklıkları

01 Ocak - 31 Mart 2025 Ara Hesap Dönemine Ait  
Özet Konsolide Finansal Tablolara İlişkin Dipnotlar

(Tutarlar aksi belirtilmedikçe tablolarda Türk Lirası'nın 31 Mart 2025 tarihindeki satın alma gücü cinsinden Türk Lirası ("TL") olarak ifade edilmiştir.)

## 12. BORÇLANMALAR

## a) Kısa vadeli borçlanmalar

	31 Mart 2025	31 Aralık 2024
Banka kredileri	2.257.496.779	1.923.516.483
	<b>2.257.496.779</b>	<b>1.923.516.483</b>

## b) Uzun vadeli borçlanmaların kısa vadeli kısımları

	31 Mart 2025	31 Aralık 2024
Banka kredileri	37.261.512	37.055.729
	<b>37.261.512</b>	<b>37.055.729</b>

## c) Uzun vadeli borçlanmalar

	31 Mart 2025	31 Aralık 2024
Banka kredileri	569.604.954	566.072.159
	<b>569.604.954</b>	<b>566.072.159</b>

## d) Kısa vadeli borçlanmalar

	31 Mart 2025			31 Aralık 2024		
	Yıllık ağırlıklı ortalama etkin faiz oranı (%)	Orijinal Para cinsi	TL karşılığı	Yıllık ağırlıklı ortalama etkin faiz oranı (%)	Orijinal Para cinsi	TL karşılığı
Avro	5,83%	33.390.717	1.359.065.638	%6,08	18.983.645	767.703.385
ABD Doları	6,54%	7.881.596	297.653.200	%6,20	5.569.319	215.909.901
Türk Lirası	30,32%	600.777.941	600.777.941	%37,48	905.154.550	905.154.550
Çin Yuanı	--	--	--	%6,47	6.568.809	34.748.647
			<b>2.257.496.779</b>			<b>1.923.516.483</b>

## e) Uzun vadeli borçlanmaların kısa vadeli kısımları

	31 Mart 2025			31 Aralık 2024		
	Yıllık ağırlıklı ortalama etkin faiz oranı (%)	Orijinal Para cinsi	TL karşılığı	Yıllık ağırlıklı ortalama etkin faiz oranı (%)	Orijinal Para cinsi	TL karşılığı
Avro	6,51%	899.405	36.607.503	%6,49	899.554	36.378.178
Türk Lirası	28,15%	654.009	654.009	%32,68	677.551	677.551
			<b>37.261.512</b>			<b>37.055.729</b>

## Göknur Gıda Maddeleri Enerji İmalat İthalat İhracat Ticaret ve Sanayi A.Ş. ve Bağlı Ortaklıkları

01 Ocak - 31 Mart 2025 Ara Hesap Dönemine Ait  
Özet Konsolide Finansal Tablolara İlişkin Dipnotlar

(Tutarlar aksi belirtilmedikçe tablolarda Türk Lirası'nın 31 Mart 2025 tarihindeki satın alma gücü cinsinden Türk Lirası ("TL") olarak ifade edilmiştir.)

## 12. BORÇLANMALAR (Devamı)

## f) Uzun vadeli borçlanmalar

	31 Mart 2025				31 Aralık 2024			
	Yıllık ağırlıklı ortalama etkin faiz oranı (%)	Orijinal Para cinsi	TL karşılığı	ortalama etkin faiz oranı (%)	Yıllık ağırlıklı ortalama etkin faiz oranı (%)	Orijinal Para cinsi	TL karşılığı	
Avro	6,51%	13.967.176	568.490.620	%6,49	13.969.442	564.927.761		
Türk Lirası	28,15%	1.114.334	1.114.334	%32,68	1.144.398	1.144.398		
			<b>569.604.954</b>			<b>566.072.159</b>		

## 13. KARŞILIKLAR, KOŞULLU VARLIK VE YÜKÜMLÜLÜKLER (Devamı)

## a) Verilen teminatlar

31 Mart 2025 ve 31 Aralık 2024 tarihleri itibarıyla Grup'un verilen teminat/ rehin/ ipotek/ kefalet ("TRİK") pozisyonuna ilişkin tabloları aşağıdaki gibidir:

	31 Mart 2025	31 Aralık 2024
Verilen teminat mektupları	1.249.913.520	2.220.448.258
	<b>1.249.913.520</b>	<b>2.220.448.258</b>

	31 Mart 2025		31 Aralık 2024	
	Döviz Cinsi	TL karşılığı	Döviz cinsi	TL Karşılığı

## Grup tarafından verilen TRİK'ler:

## A. Kendi Tüzel Kişiliği Adına Vermiş Olduğu

TRİK'lerin Toplam Tutarı

TL	1.240.885.633	1.240.885.633	2.167.926.974	2.167.926.974
ABD Doları	238.000	9.027.887	1.352.579	52.521.284

## B. Tam Konsolidasyon Kapsamına Dahil Edilen Ortaklıklar

Lehine Vermiş Olduğu TRİK'lerin Toplam Tutarı

--	--	--	--
----	----	----	----

## C. Olağan Ticari Faaliyetlerinin Yürütülmesi Amacıyla

Diğer 3. Kişilerin Borcunu Temin Amacıyla Vermiş Olduğu

TRİK'lerin Toplam Tutarı

--	--	--	--
----	----	----	----

## D. Diğer Verilen TRİK'lerin Toplam Tutarı

i. Ana Ortak Lehine Vermiş Olduğu TRİK'lerin Toplam Tutarı

--	--	--	--
----	----	----	----

ii. B ve C maddeleri Kapsamına Girmeyen Diğer Grup Şirketleri

Lehine Vermiş Olduğu TRİK'lerin Toplam Tutarı

--	--	--	--
----	----	----	----

iii. C Maddesi Kapsamına Girmeyen 3. kişiler

Lehine Vermiş Olduğu TRİK'lerin Toplam Tutarı

--	--	--	--
----	----	----	----

<b>TOPLAM</b>	<b>1.249.913.520</b>	<b>2.220.448.258</b>
---------------	----------------------	----------------------

Verilen teminatlar, genel olarak kredi kullanımına istinaden bankalara verilen teminatlardan oluşmaktadır.

**Göknur Gıda Maddeleri Enerji İmalat İthalat İhracat Ticaret ve Sanayi A.Ş. ve Bağlı Ortaklıkları****01 Ocak - 31 Mart 2025 Ara Hesap Dönemine Ait  
Özet Konsolide Finansal Tablolara İlişkin Dipnotlar**

(Tutarlar aksi belirtilmedikçe tablolarda Türk Lirası'nın 31 Mart 2025 tarihindeki satın alma gücü cinsinden Türk Lirası ("TL") olarak ifade edilmiştir.)

**14. SERMAYE**

	Pay (%)	31 Mart 2025	Pay (%)	31 Aralık 2024
Turkey Juice Company S.A.R.L.	33,22	116.264.955	42,85	149.974.289
Aslanali Tarım A.Ş.	13,43	47.022.150	13,43	47.022.150
Blue Sky Company W.L.L.	9,06	31.706.714	9,06	31.706.714
Al Babbain Power and Telecom Company	5,90	20.648.897	--	--
Tijaria Gg Gıda Yatırım A.Ş.	6,15	21.519.313	6,15	21.519.313
Al Yasra Investment Company Limited	3,81	13.338.000	3,81	13.338.000
Halka Açık Kısım	28,43	99.499.971	24,70	86.439.534
<b>Toplam sermaye</b>	<b>100,00</b>	<b>350.000.000</b>	<b>100,00</b>	<b>350.000.000</b>
Sermaye düzeltme farkları		2.063.351.157		2.063.351.157
<b>Toplam ödenmiş sermaye</b>		<b>2.413.351.157</b>		<b>2.413.351.157</b>

**Göknur Gıda Maddeleri Enerji İmalat İthalat İhracat Ticaret ve Sanayi A.Ş. ve Bağlı Ortaklıkları****01 Ocak - 31 Mart 2025 Ara Hesap Dönemine Ait  
Özet Konsolide Finansal Tablolara İlişkin Dipnotlar**

(Tutarlar aksi belirtilmedikçe tablolarda Türk Lirası'nın 31 Mart 2025 tarihindeki satın alma gücü cinsinden Türk Lirası ("TL") olarak ifade edilmiştir.)

**15. HASILAT VE SATIŞLARIN MALİYETİ**

	1 Ocak – 31 Mart 2025	1 Ocak – 31 Mart 2024
Yurt dışı satışlar (*)	2.521.412.874	2.612.197.205
Yurt içi satışlar	620.467.847	953.457.889
Diğer satışlar	--	1.010.888
<b>Toplam Satışlar</b>	<b>3.141.880.721</b>	<b>3.566.665.982</b>
Satışlardan iadeler (-)	(851.290)	(1.027.959)
Satışlardan indirimler (-)	(47.625.685)	(10.149.343)
<b>Net satışlar</b>	<b>3.093.403.746</b>	<b>3.555.488.680</b>
<b>Satışların maliyeti (-)</b>	<b>(1.951.573.906)</b>	<b>(2.594.971.964)</b>
<b>Brüt Kar</b>	<b>1.141.829.840</b>	<b>960.516.716</b>

(\*) 3218 Sayılı Serbest Bölgeler Kanunu'nun 6. maddesi uyarınca, Türkiye'den serbest bölgeye sevk edilen mallar ile serbest bölgeden Türkiye'ye sevk edilen mallar, dış ticaret rejimine tabi tutulur ve bu rejime göre ihraç/ithal edilmiş sayılır. Bahsi geçen madde dikkate alınarak serbest bölgeden yurt dışına yapılan satışlar yurt dışı satışlar hesabı altında izlenmiştir.

**Göknur Gıda Maddeleri Enerji İmalat İthalat İhracat Ticaret ve Sanayi A.Ş. ve Bağlı Ortaklıkları****01 Ocak - 31 Mart 2025 Ara Hesap Dönemine Ait  
Özet Konsolide Finansal Tablolara İlişkin Dipnotlar**

(Tutarlar aksi belirtilmedikçe tablolarda Türk Lirası'nın 31 Mart 2025 tarihindeki satın alma gücü cinsinden Türk Lirası ("TL") olarak ifade edilmiştir.)

**16. PAZARLAMA SATIŞ DAĞITIM GİDERLERİ**

	1 Ocak- 31 Mart 2025	1 Ocak - 31 Mart 2024
Taşıma, kargo, sigorta ve komisyon giderleri	(316.465.697)	(196.984.593)
Personel giderleri	(5.872.647)	(7.962.644)
Dışarıdan sağlanan fayda ve hizmetler	(1.971.668)	(4.533.291)
Elektrik giderleri	(1.681.692)	(2.116.086)
Amortisman ve itfa payı giderleri	(1.464.562)	(1.949.695)
Kira ve konaklama giderleri	(7.972.613)	(620.697)
Diğer giderler	(2.057.655)	(4.497.658)
	<b>(337.486.534)</b>	<b>(218.664.664)</b>

**17. ESAS FAALİYETLERDEN DİĞER GELİRLER VE GİDERLER****a) Esas faaliyetlerden diğer gelirler**

	1 Ocak- 31 Mart 2025	1 Ocak - 31 Mart 2024
Kur farkı gelirleri	594.215.376	420.071.107
Sigorta hasar tazmin gelirleri	322.000	8.859.293
Konusu kalmayan karşılıklar (Dipnot 7)	--	8.468.324
Diğer	10.309.656	12.960.452
	<b>604.847.032</b>	<b>450.359.176</b>

**b) Esas faaliyetlerden diğer giderler**

	1 Ocak- 31 Mart 2025	1 Ocak - 31 Mart 2024
Kur farkı giderleri (-)	(431.227.722)	(137.663.046)
Şüpheli ticari alacak karşılık giderleri (-) (Dipnot 7)	(2.805.192)	--
Dava karşılık giderleri (-)	(1.228.265)	(870.390)
Diğer (-)	(6.172.622)	(8.322.621)
	<b>(441.433.801)</b>	<b>(146.856.057)</b>

**Göknur Gıda Maddeleri Enerji İmalat İthalat İhracat Ticaret ve Sanayi A.Ş. ve Bağlı Ortaklıkları****01 Ocak - 31 Mart 2025 Ara Hesap Dönemine Ait  
Özet Konsolide Finansal Tablolara İlişkin Dipnotlar**

(Tutarlar aksi belirtilmedikçe tablolarda Türk Lirası'nın 31 Mart 2025 tarihindeki satın alma gücü cinsinden Türk Lirası ("TL") olarak ifade edilmiştir.)

**18. FİNANSMAN GELİRLERİ VE GİDERLERİ****c) Finansman gelirleri**

	1 Ocak- 31 Mart 2025	1 Ocak - 31 Mart 2024
Kur farkı geliri	87.856.249	14.268.508
Faiz geliri	60.226.679	3.830.297
	<b>148.082.928</b>	<b>18.098.805</b>

**d) Finansman giderleri**

	1 Ocak- 31 Mart 2025	1 Ocak - 31 Mart 2024
Faiz gideri	(109.912.403)	(92.652.989)
Kur farkı gideri	(294.064.018)	(40.242.206)
	<b>(403.976.421)</b>	<b>(132.895.195)</b>

**Göknur Gıda Maddeleri Enerji İmalat İthalat İhracat Ticaret ve Sanayi A.Ş. ve Bağlı Ortaklıkları****01 Ocak - 31 Mart 2025 Ara Hesap Dönemine Ait  
Özet Konsolide Finansal Tablolara İlişkin Dipnotlar**

(Tutarlar aksi belirtilmedikçe tablolarda Türk Lirası'nın 31 Mart 2025 tarihindeki satın alma gücü cinsinden Türk Lirası ("TL") olarak ifade edilmiştir.)

**19. NET PARASAL KAZANÇLARI/(KAYIPLARI)'NA İLİŞKİN AÇIKLAMALAR**

Kar veya zarar tablosunda raporlanan net parasal pozisyon kazançları/(kayıpları) kalemi aşağıda belirtilen parasal olmayan finansal tablo kalemlerinden kaynaklanmaktadır:

Parasal Olmayan Kalemler	1 Ocak - 31 Mart 2025
<b>Finansal Durum Tablosu Kalemleri</b>	
Stoklar	228.818.773
Finansal yatırımlar	65.483.590
Maddi duran varlıklar	312.897.399
Maddi olmayan duran varlıklar	806.507
Yatırım amaçlı gayrimenkuller	1.434.646
Kullanım hakkı varlıkları	6.048.366
Ertelenmiş vergi varlıkları/(yükümlülükleri)	(47.036.014)
Ödenmiş sermaye	(235.393.911)
Hisse senedi ihraç primleri	(133.087.225)
Kar veya zararda yeniden sınıflandırılmayacak birikmiş diğer kapsamlı gelirler ve giderler	1.581.180
Kardan ayrılan kısıtlanmış yedekler	(32.650.066)
Geçmiş yıllar karları	(394.717.150)
<b>Gelir Tablosu Kalemleri</b>	
Hasılat	(88.497.124)
Satışların maliyeti	70.874.217
Pazarlama, satış ve dağıtım giderleri	8.927.731
Genel yönetim giderleri	1.305.123
Esas faaliyetlerden diğer gelirler	(11.274.642)
Esas faaliyetlerden diğer giderler	9.270.976
Yatırım faaliyetlerinden diğer gelirler	(43.901)
Finansman gelirleri	(2.474.815)
Finansman giderleri	4.495.468
	<b>(233.230.872)</b>

**20. VERGİ VARLIK VE YÜKÜMLÜLÜKLERİ****a) Cari dönem vergisiyle ilgili kısa vadeli varlıklar/(dönem karı vergi yükümlülüğü)**

	1 Ocak - 31 Mart 2025	1 Ocak - 31 Aralık 2024
Peşin ödenen vergiler ve fonlar	1.112.842	827.552
Eksi: Dönem karı vergi yükümlülüğü	--	(235.975)
<b>Dönem karı vergi varlıkları / (yükümlülükleri) (net)</b>	<b>1.112.842</b>	<b>591.577</b>

**Göknur Gıda Maddeleri Enerji İmalat İthalat İhracat Ticaret ve Sanayi A.Ş. ve Bağlı Ortaklıkları****01 Ocak - 31 Mart 2025 Ara Hesap Dönemine Ait  
Özet Konsolide Finansal Tablolara İlişkin Dipnotlar**

(Tutarlar aksi belirtilmedikçe tablolarda Türk Lirası'nın 31 Mart 2025 tarihindeki satın alma gücü cinsinden Türk Lirası ("TL") olarak ifade edilmiştir.)

**20. VERGİ VARLIK VE YÜKÜMLÜLÜKLERİ (Devamı)***Kurumlar vergisi*

Türk vergi mevzuatı, ana ortaklık olan şirketin bağlı ortaklıkları ve iştiraklerini konsolide ettiği finansal tabloları üzerinden vergi beyannamesi vermesine olanak tanımamaktadır. Bu sebeple bu konsolide finansal tablolara yansıtılan vergi karşılıkları, tam konsolidasyon kapsamına alınan tüm şirketler için ayrı ayrı hesaplanmıştır.

Türkiye'de, kurumlar vergisi oranı 2025 yılı için %25'tir (2024: %25). Kurumlar vergisi oranı kurumların ticari kazancına vergi yasaları gereğince indirim kabul edilmeyen giderlerin ilave edilmesi, vergi yasalarında yer alan istisna (iştirak kazançları istisnası, yatırım indirim istisnası gibi) ve indirimlerin (ar-ge indirim gibi) indirilmesi sonucu bulunacak vergi matrahına uygulanır. Kar dağıtılmadığı takdirde başka bir vergi ödenmemektedir (GVK Geçici 61. madde kapsamında yararlanılan yatırım indirimi istisnası olması halinde yararlanılan istisna tutarı üzerinden hesaplanıp ödenen %19,8 oranındaki stopaj hariç).

Hollanda ve Çin'de kurumlar vergisi oranı sırasıyla %25,8 ve % 25'dir.

22.04.2021 Tarih ve 31462 Sayılı Resmi Gazetede yayımlanan "7316 Sayılı Amme Alacaklarının Tahsil Usulü Hakkında Kanun İle Bazı Kanunlarda Değişiklik Yapılmasına Dair Kanunun" ile Bazı Vergi Kanunlarında diğer kanunlarda değişiklikler yapılmıştır. Yasa ile Kurumlar Vergisi Oranında değişiklik yapılmıştır. Yapılan değişiklik ile 2021 Takvim yılı için Kurumlar Vergisi Oranı %25 olarak uygulanacaktır. Ancak; 2021/1. Geçici vergi dönemi için Kurumlar Vergisi oranı %20 olarak, 2021/2-3 ve 4. Dönemler için %25 oranında uygulanacaktır.

Türkiye'de şirketler üçer aylık mali karları üzerinden %25 oranında geçici vergi hesaplar ve o dönemi izleyen ikinci ayın 17. gününe kadar beyan edip 17 inci günü akşamına kadar öderler. Yıl içinde ödenen geçici vergi o yıla ait olup izleyen yıl verilecek kurumlar vergisi beyannamesi üzerinden hesaplanacak kurumlar vergisinden mahsup edilir. Mahsuba rağmen ödenmiş geçici vergi tutarı kalmış ise bu tutar nakden iade alınabileceği gibi devlete karşı olan herhangi bir başka mali borca da mahsup edilebilir.

Türkiye'de ödenecek vergiler konusunda vergi otoritesi ile mutabakat sağlamak gibi bir uygulama bulunmamaktadır. Kurumlar vergisi beyannameleri hesap döneminin kapandığı ayı takip eden dördüncü ayın 30. günü akşamına kadar bağlı bulunulan vergi dairesine verilir. Vergi incelemesine yetkili makamlar beş yıl zarfında muhasebe kayıtlarını inceleyebilir ve hatalı işlem tespit edilirse yapılacak vergi tarhiyatı nedeniyle vergi miktarları değişebilir.

*Kar paylarına ilişkin vergilendirme*

Türkiye'deki bir işyeri ya da daimi temsilcisi aracılığı ile gelir elde eden dar mükellef kurumlar ile Türkiye'de yerleşik kurumlara ödenen kar paylarından (temettü) stopaj yapılmaz. Bunların dışında kalan kişi ve kurumlara yapılan temettü ödemeleri %10 oranında stopaja tabidir. Karın sermayeye ilavesi, kar dağıtımını sayılmaz.

*Mahsup edilebilir geçmiş yıl mali zararları* Türk vergi mevzuatına göre beyanname üzerinde gösterilen mali zararlar 5 yılı aşmamak kaydıyla dönem kurum kazancından indirilebilirler. Ancak, mali zararlar, geçmiş yıl karlarından mahsup edilemez.

31 Mart 2025 ve 2024 tarihlerinde sona eren dönemlere ait vergi gideri aşağıdaki gibidir;

	1 Ocak - 31 Mart 2025	1 Ocak - 31 Mart 2024
Cari dönem vergi gideri	--	--
Ertelenmiş vergi (gideri)/geliri	(168.678.240)	(126.382.375)
	<b>(168.678.240)</b>	<b>(126.382.375)</b>

## Göknur Gıda Maddeleri Enerji İmalat İthalat İhracat Ticaret ve Sanayi A.Ş. ve Bağlı Ortaklıkları

01 Ocak - 31 Mart 2025 Ara Hesap Dönemine Ait  
Özet Konsolide Finansal Tablolara İlişkin Dipnotlar

(Tutarlar aksi belirtilmedikçe tablolarda Türk Lirası'nın 31 Mart 2025 tarihindeki satın alma gücü cinsinden Türk Lirası ("TL") olarak ifade edilmiştir.)

## 20. VERGİ VARLIK VE YÜKÜMLÜLÜKLERİ (Devamı)

## a) Ertelenmiş vergiler

Grup, ertelenmiş vergi varlık ve yükümlülüklerini, bilanço kalemlerinin TFRS ve Vergi Usul Kanunu düzenlemeleri çerçevesinde hazırlanan finansal tabloları arasındaki farklı değerlendirilmelerin sonucunda ortaya çıkan geçici farkların etkilerini dikkate alarak hesaplamaktadır. Geçici farklar üzerinden yükümlülük metoduna göre hesaplanan ertelenmiş vergi varlıkları ve yükümlülükleri için uygulanacak oran o tarihlerdeki geçerli vergi oranıdır.

	31 Mart 2025	31 Aralık 2024
Ertelenmiş vergi yükümlülükleri	677.972.540	509.294.300
	<b>677.972.540</b>	<b>509.294.300</b>

Grup'un Mersin Serbest Bölge faaliyetleri nedeni ile Serbest Bölgelerde elde edilen kazancının tamamı Kurumlar Vergisi'nden istisnadır. Tabloda yer alan tutarlar Mersin Serbest Bölgesi ile istisna kapsamında yapılan işlemlerden kaynaklanmaktadır.

	Birikmiş Geçici Farklar		Ertelenmiş vergi varlığı/yükümlülüğü	
	31 Mart 2025	31 Aralık 2024	31 Mart 2025	31 Aralık 2024
Maddi ve maddi olmayan duran varlıklar	2.061.412.843	1.369.597.417	(515.353.211)	(342.399.354)
Kıdem tazminatı karşılığı	(64.764.145)	(58.949.824)	16.191.036	14.737.456
İzin Karşılığı	(14.796.973)	(15.679.841)	3.699.243	3.919.960
Dava karşılığı	(22.668.533)	(23.597.752)	5.667.133	5.899.438
Şüpheli alacak karşılıkları	(30.568.027)	(23.804.199)	7.642.007	5.951.050
Stoklara ilişkin düzeltmeler	199.087.300	16.513.650	(46.245.083)	6.207.544
Yatırım amaçlı gayrimenkullerin değerlendirilmesi	2.417.528	2.660.798	(604.382)	(665.200)
Maddi duran varlıkların değerlendirilmesi	687.967.141	757.195.668	(171.991.785)	(189.298.917)
Maddi duran varlıkların değerlendirilmesi (Ortak kontrole tabi işletme birleşmesi)	13.307.071	18.804.456	(3.326.768)	(4.701.114)
Yatırım teşviki	--	--	37.255.271	41.004.182
Krediler	61.988.258	220.009.582	(15.497.064)	(55.002.395)
Diğer, net	(18.364.251)	(20.212.202)	4.591.063	5.053.050
<b>Ertelenmiş vergi varlığı, (yükümlülüğü) net</b>	<b>2.875.018.212</b>	<b>2.242.537.753</b>	<b>(677.972.540)</b>	<b>(509.294.300)</b>

Ertelenmiş vergi varlığının dönem içindeki hareketi aşağıdaki gibidir:

	1 Ocak - 31 Mart 2025	1 Ocak - 31 Mart 2024
<b>1 Ocak açılış bakiyesi</b>	<b>(509.294.300)</b>	<b>(1.093.560.658)</b>
Kar veya zararlar ilişkilendirilen	(168.678.240)	(126.382.375)
<b>Dönem sonu kapanış bakiyesi</b>	<b>(677.972.540)</b>	<b>(1.219.943.033)</b>

## Göknur Gıda Maddeleri Enerji İmalat İthalat İhracat Ticaret ve Sanayi A.Ş. ve Bağlı Ortaklıkları

01 Ocak - 31 Mart 2025 Ara Hesap Dönemine Ait  
Özet Konsolide Finansal Tablolara İlişkin Dipnotlar

(Tutarlar aksi belirtilmedikçe tablolarda Türk Lirası'nın 31 Mart 2025 tarihindeki satın alma gücü cinsinden Türk Lirası ("TL") olarak ifade edilmiştir.)

## 21. FİNANSAL ARAÇLARDAN KAYNAKLANAN RİSKLERİN NİTELİĞİ VE DÜZEYİ

## Kredi riski

Kredi riski Grup bazında yönetilmektedir. Kredi riski, bankalarda tutulan mevduatlardan ve tahsil edilmemiş alacaklar ve taahhüt edilmiş işlemleri de kapsayan kredi riskine maruz kalan müşterilerden oluşmaktadır. Bankalar ve finansal kuruluşlar için Grup kredi notu yüksek bankalarla çalışmaktadır. Müşteriler için bağımsız bir değerlendirme imkanı olmadığı için, yönetim müşterilerinin finansal pozisyonlarını, geçmiş tecrübelerini ve diğer faktörleri de göz önünde bulundurarak müşterilerin kredi kalitelerini değerlendirmektedir.

Grup'un 31 Mart 2025 ve 31 Aralık 2024 tarihleri itibarıyla maruz kaldığı maksimum kredi riski aşağıdaki gibidir:

31 Mart 2025	Alacaklar		Diğer Alacaklar İlişkili taraf	Diğer Alacaklar Diğer taraf	Bankalardaki mevduat	Diğer
	Ticari alacaklar İlişkili taraf	Diğer taraf				
Vadesi geçmiş ya da değer düşüklüğüne uğramamış finansal varlıkların net defter değeri	2.004.564.603	1.974.179.575	4.929.400	83.580.320	305.732.798	38.395.592
Vadesi geçmiş ancak değer düşüklüğüne uğramamış varlıkların net defter değeri	--	--	--	--	--	--
Vadesi geçmiş (brüt defter değeri)	--	31.051.372	--	--	--	--
Değer düşüklüğü (-)	--	(31.051.372)	--	--	--	--
Bilanço dışı kredi riski içeren unsurlar	--	--	--	--	--	--
<b>Azami kredi riskine maruz tutar</b>	<b>2.004.564.603</b>	<b>1.974.179.575</b>	<b>4.929.400</b>	<b>83.580.320</b>	<b>305.732.798</b>	<b>38.395.592</b>

**Göknur Gıda Maddeleri Enerji İmalat İthalat İhracat Ticaret ve Sanayi A.Ş. ve Bağlı Ortaklıkları****01 Ocak - 31 Mart 2025 Ara Hesap Dönemine Ait  
Özet Konsolide Finansal Tablolara İlişkin Dipnotlar**

(Tutarlar aksi belirtilmedikçe tablolarda Türk Lirası'nın 31 Mart 2025 tarihindeki satın alma gücü cinsinden Türk Lirası ("TL") olarak ifade edilmiştir.)

**21. FİNANSAL ARAÇLARDAN KAYNAKLANAN RİSKLERİN NİTELİĞİ VE DÜZEYİ****Kredi riski (Devamı)**

31 Aralık 2024	Alacaklar				Bankalardaki mevduat	Diğer
	Ticari alacaklar		Diğer Alacaklar			
	İlişkili taraf	Diğer taraf	İlişkili taraf	Diğer taraf		
Vadesi geçmemiş ya da değer düşüklüğüne uğramamış finansal varlıkların net defter değeri	2.550.659.999	1.741.956.510	40.230.648	73.493.086	180.803.853	457.931.035
Vadesi geçmiş ancak değer düşüklüğüne uğramamış varlıkların net defter değeri	--	--	--	--	--	--
Vadesi geçmiş (brüt defter değeri)	--	31.088.526	--	--	--	--
Değer düşüklüğü (-)	--	(31.088.526)	--	--	--	--
Bilanço dışı kredi riski içeren unsurlar	--	--	--	--	--	--
<b>Azami kredi riskine maruz tutar</b>	<b>2.550.659.999</b>	<b>1.741.956.510</b>	<b>40.230.648</b>	<b>73.493.086</b>	<b>180.803.853</b>	<b>457.931.035</b>

**Kur riski**

Grup yabancı paraya dayalı varlık ve yükümlülüklerinin TL'ye çevrimi sırasında kur değişimlerinden ötürü kur riskine maruz kalmaktadır. Kur riski ileride oluşacak ticari işlemler, kayda alınan varlık ve yükümlülükler sebebiyle ortaya çıkmaktadır. Grup bu riski yabancı para varlık ve yükümlülüklerinin netleştirilmesi yolu ile oluşan doğal bir tedbir yolu ile kontrol etmektedir.

31 Mart 2025 ve 31 Aralık 2024 tarihleri itibarıyla Grup tarafından tutulan yabancı para varlıkların ve yükümlülüklerin tutarları aşağıdaki gibidir:

	31 Mart 2025	31 Aralık 2024
A. Varlıklar	6.182.721.620	7.809.501.480
B. Yükümlülükler	(4.022.131.952)	(5.233.925.963)
<b>Net yabancı para pozisyonu (A-B)</b>	<b>2.160.589.668</b>	<b>2.575.575.517</b>

31 Mart 2025	Avro	ABD Doları	Diğer	TL Karşılığı
Nakit ve nakit benzerleri	678.705	4.451.203	382.688	186.621.137
Ticari alacaklar	16.459.924	141.331.078	10.354.554	5.996.100.483
<b>Toplam varlıklar</b>	<b>17.138.629</b>	<b>145.782.281</b>	<b>10.737.242</b>	<b>6.182.721.620</b>
Borçlanmalar	(47.301.737)	(7.710.465)	--	(2.195.165.663)
Ticari borçlar	(2.119.570)	(46.202.291)	(141.460)	(1.826.966.289)
<b>Toplam yükümlülükler</b>	<b>(49.421.307)</b>	<b>(53.912.756)</b>	<b>(141.460)</b>	<b>(4.022.131.952)</b>
<b>Net yabancı para pozisyonu</b>	<b>(32.282.678)</b>	<b>91.869.525</b>	<b>10.595.782</b>	<b>2.160.589.668</b>

**Göknur Gıda Maddeleri Enerji İmalat İthalat İhracat Ticaret ve Sanayi A.Ş. ve Bağlı Ortaklıkları****01 Ocak - 31 Mart 2025 Ara Hesap Dönemine Ait  
Özet Konsolide Finansal Tablolara İlişkin Dipnotlar**

(Tutarlar aksi belirtilmedikçe tablolarda Türk Lirası'nın 31 Mart 2025 tarihindeki satın alma gücü cinsinden Türk Lirası ("TL") olarak ifade edilmiştir.)

**21. FİNANSAL ARAÇLARDAN KAYNAKLANAN RİSKLERİN NİTELİĞİ VE DÜZEYİ (Devamı)****Kur riski (Devamı)**

31 Aralık 2024	Avro	ABD Doları	Diğer	TL Karşılığı
Nakit ve nakit benzerleri	427.513	1.575.087	6.639.910	116.970.821
Ticari alacaklar	24.772.610	169.606.328	2.158.194	7.692.530.659
<b>Toplam varlıklar</b>	<b>25.200.123</b>	<b>171.181.415</b>	<b>8.798.104</b>	<b>7.809.501.480</b>
Borçlanmalar	(13.075.654)	(73.059.268)	(1.471.245)	(3.437.087.923)
Ticari borçlar	(38.308.064)	(5.491.114)	(6.561.528)	(1.796.838.040)
<b>Toplam yükümlülükler</b>	<b>(51.383.718)</b>	<b>(78.550.382)</b>	<b>(8.032.773)</b>	<b>(5.233.925.963)</b>
<b>Net yabancı para pozisyonu</b>	<b>(26.183.595)</b>	<b>92.631.033</b>	<b>765.331</b>	<b>2.575.575.517</b>

31 Mart 2025 tarihi itibarıyla ABD Doları TL karşısında %20 oranında değer kaybetseydi/kazansaydı ve diğer tüm değişkenler sabit kalsaydı, ABD Doları para biriminden olan parasal varlık ve borçlardan oluşan kur farkı zararı/kararı sonucu vergi öncesi karı 696.964.492 TL (31 Aralık 2024: 719.381.387 TL) daha düşük/yüksek olacaktı.

31 Mart 2025 tarihi itibarıyla Avro TL karşısında %20 oranında değer kaybetseydi/kazansaydı ve diğer tüm değişkenler sabit kalsaydı, Avro para biriminden olan parasal varlık ve borçlardan oluşan kur farkı zararı/kararı sonucu vergi öncesi karı 263.904.436 TL (31 Aralık 2024: 211.735.628 TL) daha yüksek/düşük olacaktı.

**Faiz oranı riski**

Grup, faiz haddi bulunduran varlık ve yükümlülüklerin tabi olduğu faiz oranlarının değişiminin etkisinden doğan faiz oranı riskine açıktır. Grup'un finansal yükümlülükleri, Grup'u faiz oranı riskine maruz bırakmaktadır. Finansal borçların piyasadaki faiz oranı dalgalanmalarından en az düzeyde etkilenmesi için, Grup bu borçları sabit faiz/değişken faiz dengesi kurarak kendi içinde yapılandırır.

Grup'un bir önceki raporlama döneminde değişken faizli kredilerinin faizi 100 baz puan yüksek / düşük olur ve diğer tüm değişkenler sabit kalırsa, değişken faiz oranlı kredilerden kaynaklanan yüksek/düşük faiz giderinin, bir sonraki raporlama dönemine ait vergi öncesi kara etkisi aşağıdaki gibidir:

	31 Mart 2025	31 Aralık 2024
TL cinsinden kredi faiz oranları değişimi	--	1.535.869
USD cinsinden kredi faiz oranları değişimi	--	--
	<b>--</b>	<b>1.535.869</b>

**Fiyat riski**

Grup'un finansal varlıkları aktif bir piyasaya kote olmadığından Grup fiyat riskine maruz değildir. Ancak, yönetim tarafından meyve piyasa fiyatlarının değişimi önemli bir risk olarak değerlendirilmektedir. Global piyasadaki fiyat değişikliklerinin Grup'un satışlarında olduğu kadar alımları üzerinde de etkisi bulunması sebebiyle, Grup bu fiyat riskini alış ve satışları arasındaki brüt karı takip ederek minimize etmeye çalışmaktadır.

**Göknur Gıda Maddeleri Enerji İmalat İthalat İhracat Ticaret ve Sanayi A.Ş. ve Bağlı Ortaklıkları****01 Ocak - 31 Mart 2025 Ara Hesap Dönemine Ait  
Özet Konsolide Finansal Tablolara İlişkin Dipnotlar**

(Tutarlar aksi belirtilmedikçe tablolarda Türk Lirası'nın 31 Mart 2025 tarihindeki satın alma gücü cinsinden Türk Lirası ("TL") olarak ifade edilmiştir.)

**21. FİNANSAL ARAÇLARDAN KAYNAKLANAN RİSKLERİN NİTELİĞİ VE DÜZEYİ (Devamı)****Likidite riski**

Likidite risk yönetimi, yeterli ölçüde nakit ve menkul kıymet tutmayı, yeterli miktarda kredi işlemleri ile fon kaynaklarının kullanılabilirliğini ve piyasa pozisyonlarını kapatabilme gücünü ifade eder.

31 Mart 2025 ve 31 Aralık 2024 tarihleri itibarıyla pasif kalemlerin indirgenmemiş nakit akımları ve kalan vadelerine göre gösterimi aşağıdaki tablolarda sunulmuştur:

31 Mart 2025					
Finansal yükümlülükler	Defter Değeri	3 aydan kısa	3-12 ay arası	1-5 yıl arası	Toplam
Borçlanmalar	2.864.363.245	2.282.646.705	140.904.185	591.921.449	3.015.472.339
Ticari borçlar	739.711.183	739.711.183	--	--	739.711.183
<b>Toplam</b>	<b>3.604.074.428</b>	<b>3.022.357.888</b>	<b>140.904.185</b>	<b>591.921.449</b>	<b>3.755.183.522</b>
31 Aralık 2024					
Finansal yükümlülükler	Defter Değeri	3 aydan kısa	3-12 ay arası	1-5 yıl arası	Toplam
Borçlanmalar	2.526.644.371	1.923.773.045	116.329.296	644.354.190	2.684.456.531
Ticari borçlar	2.023.958.563	2.023.958.563	--	--	2.023.958.563
<b>Toplam</b>	<b>4.550.602.934</b>	<b>3.947.731.608</b>	<b>116.329.296</b>	<b>644.354.190</b>	<b>4.708.415.094</b>

**Sermaye risk yönetimi**

Sermayeyi yönetirken Grup'un hedefleri, ortaklarına getiri, diğer hissedarlara fayda sağlamak ve sermaye maliyetini azaltmak amacıyla en uygun sermaye yapısını sürdürmek için Grup'un faaliyetlerinin devamını sağlayabilmektir.

Grup sermayeyi borç/toplam sermaye oranını kullanarak izlemektedir. Bu oran net borcun toplam sermayeye bölünmesiyle bulunur. Net borç, nakit ve nakit benzeri değerlerin toplam finansal borç tutarından düşülmesiyle hesaplanır. Toplam sermaye, konsolide bilançoda gösterildiği gibi özkaynaklar ile net borcun toplanmasıyla hesaplanır.

31 Mart 2025 ve 31 Aralık 2024 tarihleri itibarıyla net borç/toplam sermaye oranları aşağıdaki gibidir:

	31 Mart 2025	31 Aralık 2024
Toplam finansal borçlar	2.864.363.245	2.526.644.371
Eksi: Nakit ve nakit benzerleri (Dipnot 5)	(309.222.731)	(182.939.583)
Net borç	2.555.140.514	2.343.704.788
Toplam özkaynaklar	8.172.032.762	7.925.980.472
<b>Toplam sermaye</b>	<b>10.727.173.276</b>	<b>10.269.685.260</b>
<b>Net borç/toplam sermaye oranı</b>	<b>%24</b>	<b>%23</b>

**Göknur Gıda Maddeleri Enerji İmalat İthalat İhracat Ticaret ve Sanayi A.Ş. ve Bağlı Ortaklıkları****01 Ocak - 31 Mart 2025 Ara Hesap Dönemine Ait  
Özet Konsolide Finansal Tablolara İlişkin Dipnotlar**

(Tutarlar aksi belirtilmedikçe tablolarda Türk Lirası'nın 31 Mart 2025 tarihindeki satın alma gücü cinsinden Türk Lirası ("TL") olarak ifade edilmiştir.)

**21. FİNANSAL ARAÇLARDAN KAYNAKLANAN RİSKLERİN NİTELİĞİ VE DÜZEYİ (Devamı)  
Finansal varlıklar**

Türkiye Cumhuriyeti Merkez Bankası tarafından açıklanan yıl sonu kurlarıyla çevrilen döviz cinsinden olan bakiyelerin makul değerlerinin, kayıtlı değerlerine yaklaştığı kabul edilmektedir. Kasa ve nakit değerler ile diğer parasal varlıkların kayıtlı değerlerinin, kısa vadeli olmaları nedeniyle makul değerlerini yansıttığı kabul edilmektedir.

İskonto edilmiş maliyet bedeli üzerinden gösterilen ticari alacakların kayıtlı değerlerinin makul değerlerini yansıttığı tahmin edilmektedir.

"Gerçeğe uygun değer farkı kar/zarara yansıtılan finansal varlıklar" olarak sınıflandırılan finansal varlıklar, alım satım amaçlı finansal varlıklar olup piyasada kısa dönemde oluşan fiyat ve benzeri unsurlardaki dalgalanmalardan kar sağlamak amacıyla elde edilen veya elde edilme nedeninden bağımsız olarak, kısa dönemde kar sağlamaya yönelik bir portföyün parçası olan varlıklardır. Sunum açısından, gerçeğe uygun değerleri Seviye 1'e dayanmaktadır.

Alım satım amaçlı finansal varlıklar maliyet bedelleriyle kayıtlara alınmaktadır. Bu değer, gerçeğe uygun değer olarak kabul edilir. Sonraki dönemlerde ise gerçeğe uygun değerleri üzerinden finansal tablolarda gösterilmektedir.

**Finansal yükümlülükler**

Banka kredileri ilk olarak gerçeğe uygun değeriyle kayda alınır ve daha sonra efektif faiz yöntemiyle itfa edilmiş maliyetleri üzerinden değerlendirilir. Sunum açısından, gerçeğe uygun değerler Seviye 2'ye dayanmakta olup Dipnot 12'te sunulmuşlardır.

İskonto edilmiş maliyetleri üzerinden gösterilen ticari borçların kısa vadeli olmaları nedeniyle makul değerlerinin kayıtlı değerlerine yaklaştığı kabul edilmektedir.

**22. RAPORLAMA DÖNEMİNDEN SONRAKİ OLAYLAR**

31 Mart 2025 raporlama döneminden sonra Grup'un en büyük hissedari konumunda olan Turkey Juice Company SARL gerek borsada satım yapmak suretiyle gerekse de borsa dışında yer alan diğer şirketlere satım yapmak suretiyle paylarının %11,29'unu devrederek pay azaltımına gitmiştir. Bu pay azaltımından sonra Grup'un halka açıklık oranı %31,16'ya yükselmiştir. Güncel durum itibarıyla Grup'un sermaye ve ortaklık yapısı aşağıdaki gibidir:

	Pay (%)	31 Mart 2025	Pay (%)	Güncel Durum İtibarıyla Sermaye ve Ortaklık Yapısı
Turkey Juice Company S.A.R.L.	33,22	116.264.955	21,93	76.746.053
Aslanali Tarım A.Ş.	13,43	47.022.150	13,43	47.022.150
Blue Sky Company W.L.L.	9,06	31.706.714	8,90	31.157.096
Alchamey Holdings Ltd	--	--	8,72	30.525.533
Al Babtain Power and Telecom Company	5,90	20.648.897	5,90	20.648.897
Tijaria Gg Gıda Yatırım A.Ş.	6,15	21.519.313	6,15	21.519.313
Al Yasra Investment Company Limited	3,81	13.338.000	3,81	13.338.000
Halka Açık Kısım	28,43	99.499.971	31,16	109.042.958
<b>Toplam sermaye</b>	<b>100,00</b>	<b>350.000.000</b>	<b>100,00</b>	<b>350.000.000</b>



**YATIRIMCI İLİŞKİLERİ**  
[ir@goknur.com.tr](mailto:ir@goknur.com.tr)

**GÖKNUR GIDA MADDELERİ**  
**ENERJİ İML. İTH. İHR.**  
**TİC. VE SAN. A.Ş.**

**Erler Mahallesi 2716. Cadde No:11**  
**ETİMESGUT / ANKARA / TÜRKİYE**

**Tel: +90 312 227 81 40**

**[info@goknur.com.tr](mailto:info@goknur.com.tr)**  
**[www.goknur.com.tr](http://www.goknur.com.tr)**

**2025**  
**—**